



vitale
vakantie
parken

Een jaar rond op jouw park

inclusief
natuur!

Vragen over het seizoen
en de natuur om jou heen?

Kijk op inclusiefnatuur.nl

Hang hem + aan de muur

Snoeien doet groeien



De winter is een goede tijd voor snoeiwerkzaamheden. Snoeien houdt de beplanting mooi vol en zorgt voor verjonging en groei. Voordeel is dat je tegelijkertijd zorgt voor een natuurlijke plaagbestrijding: er komen meer vogels en vleermuizen op je terrein die (het teveel aan) rupsen en muggen eten. Natuurvolgend beheer betekent minder vaak snoeien.

Knippen en scheren

De strakkere heggen op je terrein kun je 2 tot 3 keer per jaar scheren. Dat zorgt voor vitaal, jong hout. De eerste keer is vlak voor de langste dag (21 juni), de tweede keer is voor de winter. Als je in een wat bredere (trapezium) vorm scheert, krijgt de hele heg voldoende licht zodat hij groen blijft én vogels een veilige plek broedplek geeft.

Natuurvolgend beheer betekent minder vaak snoeien

Snoeien en zagen

Solitaire bomen, laanbomen en fruitbomen snoei je na de langste dag (21 juni). Snoei langs de takaanhechting voor een goede wondafgrenzeling. Verklein de kans op infecties door grote snoeiwonden (bijvoorbeeld door scheurende takken) te voorkomen. Gebruik ook scherp gereedschap voor een gladde snoeiwond. En maak deze schoon na gebruik om verspreiding van plantziektes tegen te gaan. Welke takken snoei je weg? Let op plakoksels, dubbele toppen en kruisende, schurende en dode takken.

Afzetten

De meeste (gemengde) hagen kunnen vrijuit groeien tot een brede en hoge haag en worden tussen de 6 en 10 jaar gesnoeid of afgezet. Afzetten betekent dat de struiken tot 10 à 20 cm boven de grond worden afgezaagd. De struiken groeien uit zichzelf weer uit. Houd het eerste jaar na afzetten de stobben vrij van onkruid. Haal niet de hele haag in één keer weg, maar verdeel het over de jaren. Zo houd je gelaagdheid in de beplanting, ruimte voor vogels om te broeden en privacy voor de gasten.

Ook singels en houtwallen op of rondom je terrein kan je op deze wijze afzetten. Vaak wel pas na een periode van 10 tot 12 jaar.



JANUARI

01

02

Tip

Dit is het seizoen om bomen te planten. Een boompal plaats je zo dat de boom er met de wind mee inhangt. De dominante windrichting is zuidwest, dus de paal moet aan deze kant staan.

03

04



Weetje

Roodborstjes zijn niet zo bang voor mensen. Ze groeien namelijk op in Lapland en herkennen mensen niet als gevaar. Daarom komen ze soms heel dichtbij.

05

06

07

Tip

Plant niet te hoog of te diep: de wortelaanzet (de plek waar de stam in wortels overgaat) moet net boven de grond komen.

08

Weetje

Is er vorst? Dan is het niet handig om te planten, vorst in de grond schaadt de wortels.

09

10

Tip

Snoei tijdens het planten van struiken en bomen de uitgedroogde of beschadigde wortels af. Hierdoor slaat de plant beter aan.

11

12

13

Tip

Snoei na het planten van struiken de takken gelijk even terug. Zo gaat er in het voorjaar minder energie naar het blad en meer naar de wortels. De plant slaat dan beter aan.

14



De natuur op de Veluwe

De Veluwe is een uitgestrekt en gevarieerd natuurgebied met heide, zandverstuivingen, bos en rivieren. In die variatie van typen landschappen komen allerlei verschillende dieren voor. Veel gasten komen ze graag wild spotten. Ontdek welke dieren typisch zijn voor het Veluwse landschap en deel deze weetjes met je gasten.



De heide & zandverstuivingen

Nergens in Nederland vind je zo'n uitgestrekt heidegebied met zandverstuivingen als op de Veluwe. Sterker nog, het zijn de grootste in Europa. De ondergrond van dit natuurgebied is zand. Dat betekent dat het 'arme' grond is waar alleen planten en dieren kunnen leven die zich daarop hebben aangepast, zoals de boomleeuwerik, wespendif, zandhagedis en adder.



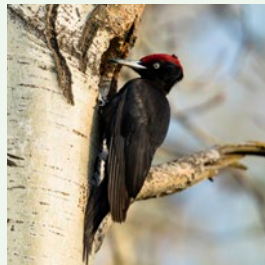
Zandhagedis. Mannetje is groen, vrouwtje bruin. Laten hun staart los als een roofdier ze pakt. Die groeit vanzelf weer terug.



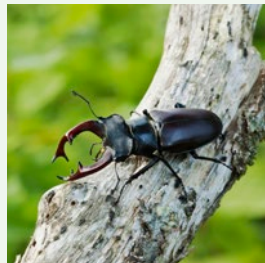
Raaf. Kan wel 67 cm groot en 30 jaar oud worden. Was een tijdje uitgestorven in Nederland, maar broedt sinds 1976 weer in ons land.

Veluwse bossen

De Veluwe is natuurlijk bekend om haar eindeloze bossen. De variatie is even eindeloos: van de dansende (loof)bossen aan de westzijde, tot de diepe donkere naaldbossen midden op de Veluwe en de loofbossen met sprengen en beken op de flanken. In de bossen spot je de Veluwse big five: het edelhert, het wild zwijn, de ree, de vos en de Schotse hooglander.



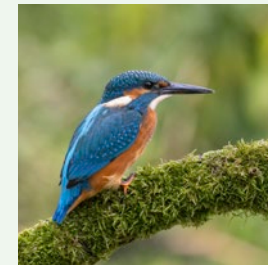
Zwarte specht. De grootste specht van Europa leeft in oude, volgroeide bossen. Kan wel 20 keer per seconde tegen een boom tikken.



Vliegend hert. De enorme kaken van de mannetjes lijken op een hertengewei. Zij kunnen er niet mee bijten – de vrouwtjes wel, met hun kleinere kaken.

Het rivierenlandschap

Aan de zuid- en oostkant van de Veluwe ligt het stroomgebied van de IJssel en de Nederrijn. In dit rivierenlandschap vind je uitgestrekte uiterwaarden met oobosjes, oeverwallen met boerderijen en open komgebieden. De rijke kleigrond zorgt voor een grote variatie aan plant- en diersoorten.



Ijsvogel. Dit blauwe vogeltje graaft broedholen in steile wandjes of in omgevallen boomwortels bij het water. Je ziet hem op overhangende takken bij open water.



Ringslang. Met zijn (tot) 1,20 meter de grootste slangensoort die in Nederland voorkomt. Je vindt ze in beekjes, vijvers en rivieren, waar ze graag zonnen en jagen. Hij is niet giftig en zal bijna nooit bijten.

JANUARI

15

Tip

Leg je verharding aan, denk dan aan halfverharding. Dat heeft veel voordelen: het laat water door en het wordt in de zomer een stuk minder heet dan asfalt.

16

17

18

Weetje

De eerste sneeuwkllokjes piepen al boven de grond uit.

19

20

21

Tip

Met een dennenappel aan een touwtje kan je het weer voorspellen. Als de schubjes open staan dan wordt het mooi weer, als ze allemaal gesloten zijn dan gaat het regenen.

22

23

Tip

In oude schuurtjes en gebouwen of holle bomen op je terrein zitten misschien wel vleermuizen. Het zijn nuttige dieren. In deze periode houden ze hun winterslaap.

24

25

26



Tip

Eind januari is de Nationale Tuinvogeltelling. Leen verrekijkers en zoekkaarten uit aan je gasten en ga samen op zoek naar vogels op jouw terrein.

27

28

Heg of haag?

Op elk vakantiepark zijn ze te vinden: heggen en hagen die zorgen voor privacy bij bungalows en kampeervelden. We delen graag onze tips over soorten, aanplant en onderhoud.

Heg

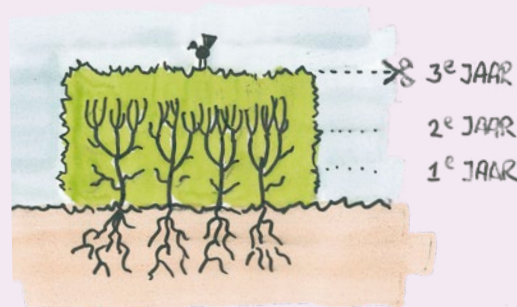
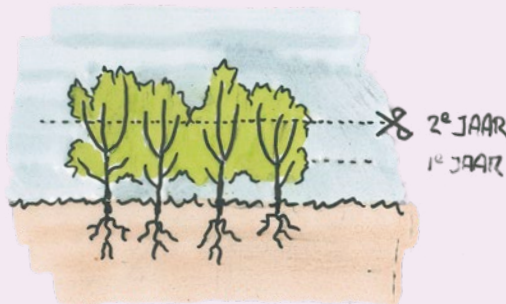
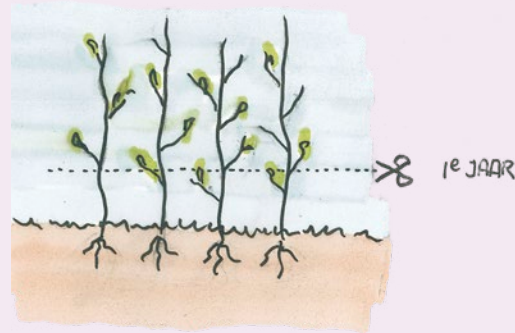
Een heg is strak gesnoeid en bestaat vaak uit één soort. Maar dat hoeft niet. Wanneer je meerdere soorten in je heg combineert, zal deze op verschillende momenten in het jaar bloeien en nectar en bessen geven: fijn voor de insecten en dieren op je terrein. De (haag)beuk, meidoorn of veldesdoorn zijn uitstekend geschikt als heg. Maak de heg vooral niet te smal, zodat vogels ruimte hebben om te kunnen broeden.

Struweel (natuurlijke haag)

Een struweelhaag is een aaneengesloten begroeiing van inheemse struiken. Een struweelhaag bestaat vaak uit voedselrijke soorten als de hazelaar, sleedoorn en hondsroos. Je kunt verschillende soorten combineren met wintergroene heesters voor de gewenste privacy. Door een losse toepassing van struweelhagen staan de recreatiewoningen dan als het ware in het landschap.

Do's bij de aanplant van een heg of haag

- Aanplanten kan tussen half november en half maart, mits het niet vriest.
- Strakke heggen plant je in een enkele rij met 4 planten per m². Snoei de struikjes direct terug op tweederde van de lengte om vertakking te stimuleren en in de breedte te laten groeien.
- Vrij uitgroeiende struweelhagen plant je in enkele rij of een dubbele rij met 1 tot 2 struiken per m².
- Heesters mogen vrijuit groeien; de breedte is idealiter 2-3 meter.

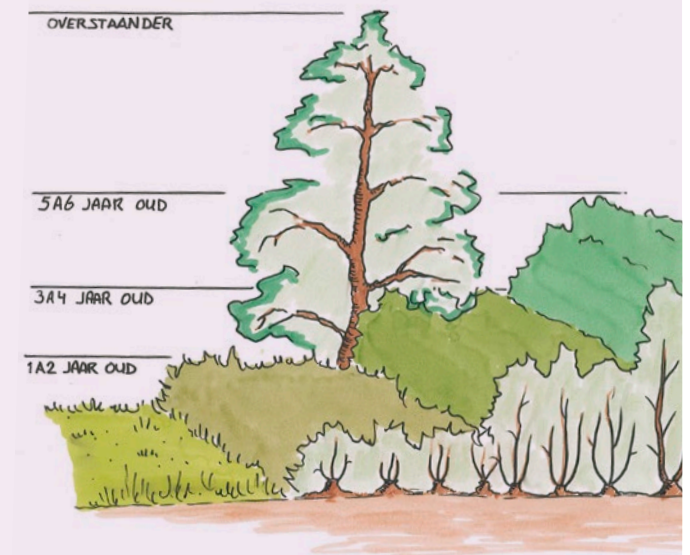


Onderhoud heggen

Snoei na de aanplant ieder jaar eenderde van de heg af om vertakking te stimuleren. Doe dit tot je de gewenste hoogte van de heg hebt bereikt. Dit is meestal het derde jaar na aanplant. Snoei de heg daarna jaarlijks naar wens bij.

Onderhoud hagen

In ongeveer 8 jaar groeit de struweelhaag uit tot een volle brede haag. Begin daarna met het terugzetten van de haag door de struiken ongeveer 20 cm boven de grond af te zagen. Zij zullen daarna weer uitlopen. Dit herhaal je voor het tweede en derde deel na minimaal 6 en maximaal 15 jaar. Tussendoor kun je snoeien naar behoefte.



JANUARI • FEBRUARI

29

30

Tip

De vogels kunnen in deze periode wel wat extra voedsel gebruiken. Je (jonge) gasten kunnen hierbij helpen door het maken van pindaslingers, vogelcupcakes of gevulde dennenappels.

31

01

02

Tip

Wanneer je aan het snoeien bent, maak dan eens een takkenril. Je bent van je takafval af en creëert een natuurlijke composthoop waar heel veel dieren baat bij hebben.

03

04



Weetje

De voorjaarsbollen bloeien: sneeuwkllokje, krokus, winterakoniet, wilde narcis en boshyacint. Leuk om langs de paden en wegen te planten.

05



Tip

De meeste bolgewassen horen van nature niet thuis in Nederland. Ze zijn ondertussen wel ingeburgerd en waardevol voor insecten. Let er dan wel op dat je biologische bollen gebruikt.

06

07

Tip

Vanaf nu t/m april is het een uitstekende zaaitijd voor eenjarige kruiden. Veel zaden zijn 'koudekiemers' en hebben kou nodig om te kiemen. Zaai niet bij vorst of bij erg natte dagen.

08

09

Weetje

Bij wilgen denk je aan water, maar er zijn ook wilgen die op drogere zandgrond groeien. De boswilg en de geoorde wilg kunnen prima tegen drogere voeten.

10

Tip

Denk eens aan de aanleg van een voedselbos of voedseltuin. Zowel je gast als insecten worden hier blij van.

11



vitale vakantieparken

Meer inspiratie voor natuur
op vakantieparken?

Kijk op inclusiefnatuur.nl

inclusief
natuur!

Jouw park, inclusief natuur

Wat kan er, hoe doe je dat en waar begin je wanneer je meer natuur op je park wilt? Een natuurinclusief ontwerp voor de langere termijn helpt bij deze vragen. In kleine stappen kun je zo toewerken naar het gewenste eindbeeld. Hierbij drie voorbeelden ter inspiratie.

Kriemelberg Bushcamp in Ermelo

De Kriemelberg Bushcamp in Ermelo richt zich steeds meer op de avontuurlijke gast. Deze gast houdt van ontdekken en wildere natuur. Het natuurinclusief ontwerp van ontwerp bureau Facet speelt daarop in. De 'rechttoe-rechtaan' indeling van één van de kampeervelden maakt plaats voor een lossere indeling afgewisseld met natuur. Paadjes slingeren door het terrein. Er is zelfs een stukje zandverstuiving gecreëerd om lekker in te spelen. Het hoogteverschil, het water en de zandverstuiving samen zorgen voor een gevarieerd en biodivers landschap waar vele soorten zich thuis zullen voelen.

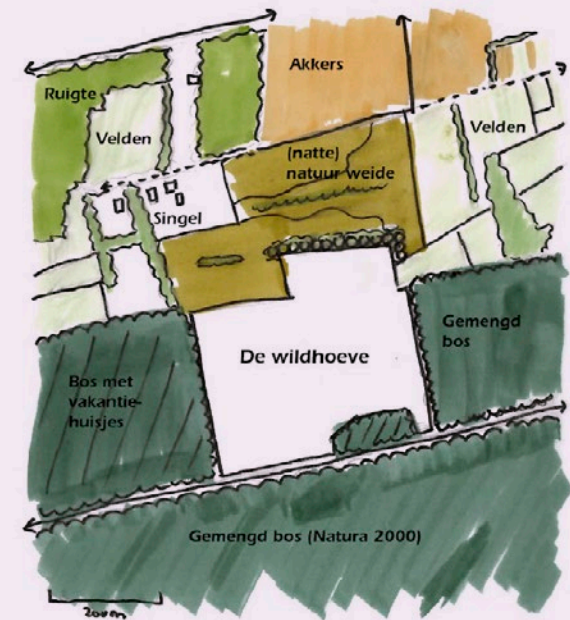


Camping Belofde Land in Voorthuizen

Camping Belofde Land in Voorthuizen onderscheidt zich door een typische festivalsfeer. Deze sfeer komt terug in het natuurinclusief ontwerp, gemaakt door Maak Space, van het kampeerterrein. Zo is er meer ruimte om te spelen en is er gevarieerd met de indeling van de velden. Op een vrolijke en creatieve manier valt er veel te ontdekken voor de gasten. Er zijn avontuurlijke paadjes aangelegd en een nieuwe houtwal gaat de omgeving van het nieuwe entreegebouw landschappelijk meer verbinden met de camping. Door de aanleg van bloemrijke grasvelden krijgen de kampeerplekken meer organische vormen.

Camping de Wildhoeve in Emst

Camping de Wildhoeve in Emst onderscheidde zich al door duurzame oplossingen en milieubewuste keuzes en is dan ook in het bezit van een Green Key. Een opgave van het park is om het energieverbruik verder te verduurzamen, vanwege de bosrijke ligging zijn zonnepanelen beperkt toepasbaar. Daarom is door ontwerp bureau Facet in het natuurinclusief ontwerp een biomeiler (compostkachel) voorgesteld voor één van de sanitairgebouwen. Ook is de look-and-feel van het gebouw veranderd door groene gevels met inheemse beplanting. Meer verbinding tussen natuur en gast wordt gerealiseerd door het grote veld, De Herteweide, op te delen in kleinere veldjes met veel ruimte voor groen. Extra paden, smal en onopvallend, zorgen voor verbinding met de naastgelegen velden.



Bekijk alle natuurinclusieve ontwerpen op:
www.vitalevakantieparken.nl/inclusiefnatuur/ontwerpen

FEBRUARI

12

13

Weetje

Vraag je een hovenier naar het verschil tussen een heg en haag dan zegt ie: "een heg houd je strak, een haag groeit vrijuit."

14

15

Tip

De paddentrek is begonnen, ze trekken van hun winterverblijf in het bos naar het water om zich voort te planten. Zit je op een paddentrekroute? Let op, en zet waarschuwingsborden langs wegen.

16

17

Weetje

De gewone pad kan wel 12 jaar oud worden.

18

Tip

Om padden te helpen, kan je met je gasten 'padden rapen'. De padden verzamel je in emmers en je brengt ze naar het water. Kijk of er een lokale groep is die kan helpen organiseren.

19

Tip

Een winterklus is het afkoppelen van regenwater. Het water kan in de volle grond afvloeien of in een regenton. Soms krijg je hiervoor een subsidie bij je gemeente of waterschap.

20

21

22

Tip

In februari kan het goed vriezen. Help de dieren op je terrein een handje en zorg ervoor dat er altijd open water aanwezig is.

23

24

Tip

Laat ergens in een vergeten hoekje een bos brandnetels staan. Hier komen veel rupsen op af, zodat je in de zomer veel vlinders op je terrein hebt.

25



Bloeiboog

Insecten kun je niet genoeg verwennen. Zorg voor lekker veel nectar en stuifmeel op je park in de periode dat bestuivers zoals (wilde) bijen en vlinders actief zijn. Daarvoor kun je de bloeiboog als basis nemen: zo heb je van het vroege voorjaar tot de nazomer bloeiende bomen, struiken en kruiden op je terrein.

Vroege voorjaar

De eerste knoppen komen uit, maar er bloeit nog niet zoveel. De hommelt zoekt al druk naar voedsel.

De aanwezigheid van hazelaar, geoorde wilg, gele kornoelje en zwarte els helpt hem in deze schaarse periode. Ook voorjaarsbollen zijn enorm waardevol voor insecten en leveren een aantrekkelijk beeld op. Denk aan sneeuwkllokje, krokus, winterakoniet, wilde narcis en boshyacint.

Voorjaar

In het voorjaar is er op de Veluwe voldoende voedsel te vinden voor vlinders en bijen. Fruitdragers, zoals de zoete kers, geven prachtige bloesem.

Maar ook de sleedoorn, meidoorn en rode kornoelje vallen op door hun witte bloemen. De onopvallende bloeiërs zoals eik en berk helpen ook een handje in de voedselvoorziening van insecten.

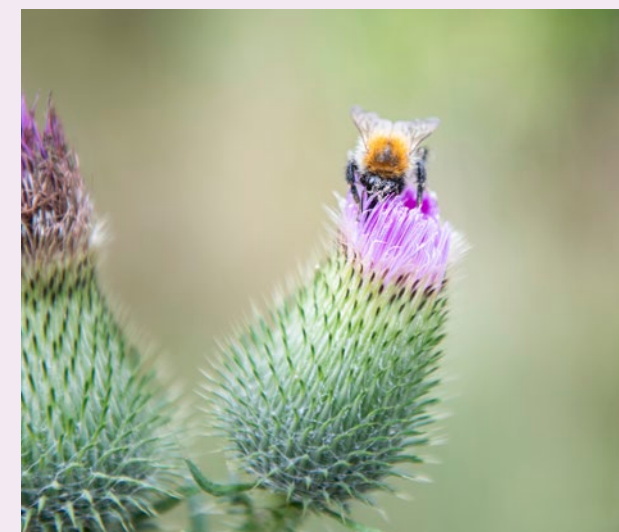
Zomer

In de zomer ontstaat er een voedseldip voor bestuivers. De meeste bomen en struiken hebben dan al gebloeid. Gelukkig hebben we de linde, liguster, kamperfoelie, sporkehout en de rozen nog.

Vaste planten kunnen een bijdrage leveren aan een verruiming van de bloeiboog. Daarnaast zorgen ze voor een fijne beleving bij bijvoorbeeld de entree, zwembad, terras of restaurant. Denk aan soorten als wilde akelei, ooievaarsbek, gewone brunel en knoopkruid.

Nazomer

In deze periode bloeit er niet veel meer, maar de insecten zijn nog wel actief. Je zult je verbazen hoeveel bijen en vlinders je bij bloeiende klimop, heide of vingerhoedskruid tegenkomt. Deze planten zijn een must om je bloeiboog op het park compleet te maken. De bloeiboog applicatie van Naturalis (www.bloeibogen.nl) helpt je verder om de bloeiboog op jouw park vorm te geven.



26

27

28

Tip

De hommelmelkruiper kruipt uit zijn warme overwinteringsplek. Voedsel is er voor de hommelmelkruiper in bloeiende wilgen, hazelaars en voorjaarsbolletjes. Heb je deze soorten op je terrein?

29

Het plantseizoen loopt op zijn einde

01

Weetje

Rond deze tijd komen de bomen en struiken uit hun winterslaap. De sapstroom wordt weer actief en de knoppen lopen uit.

02

03



Tip

Neem je gasten mee over het terrein en vertel over de verschillende soorten. De opspringende plantknoppen en de eerste bloesems zijn mooi fotomateriaal.

04



Tip

Vogels zijn op zoek naar nestmateriaal. Je helpt ze door een nestmateriaalhouder te maken met schapenwol, jute, touw, gedroogde grasjes, takjes en veertjes.

05

06

Tip

Tijdens NL Doet kan je mensen uitnodigen om een natuurklus of activiteit op je terrein uit te voeren. Meld je activiteit op tijd aan op [www.nldoet.nl](http://www.nl doet.nl)

07

08

09

Weetje

Let op! De teek is weer actief tot oktober.

10



Camping in het bos

“Hoe zorg ik ervoor dat mijn camping over 30 jaar nog steeds in het bos staat?” Met die vraag kwam Roland Bakker, eigenaar van camping de Wijde Blik in Garderen, bij Vitale Vakantieparken.

Met de klimaatverandering in zijn achterhoofd zocht Roland houvast in het natuurbeheer en -behoud op zijn camping. De Wijde Blik was één van de tien vakantieparken die via het programma Vitale Vakantieparken een natuurinclusief ontwerp liet opstellen.

“Door het traject naar een natuurinclusief ontwerp heb ik duidelijkheid gekregen wat ik moet doen wanneer er



een boom doodgaat. Ik houd van overzicht, bij nieuwe aanplant wil ik gewoon uit een aantal bomen kunnen kiezen, zoals de grove den, ruwe berk, zomereik, sporkehout of vogelkers. Tegen de droogte kan ik het beste bomen en struiken in verschillende lagen neerzetten volgens het kern-mantel-zoom principe: dit is goed voor het bodemleven en de waterhuishouding. Wanneer er dan een oude boom omvalt door droogte of ouderdom is de jonge boom al goed geworteld.

We hebben 120 vaste plekken, ik ga een natuurgidsje voor onze gasten maken met tips en vooral uitleg over natuurbehoud. Ook een idee uit het natuurinclusief ontwerp. In dat gidsje staat waarom je planten liever



in de grond zet dan in een pot, hoe je duurzaam met water omgaat, dat soort dingen. Ik heb zelf een partij regentonnen gekocht die ik tegen gereduceerd tarief aan de gasten verkoop. Dat helpt mee aan de bewustwording van mensen hoe ze met waterverbruik omgaan.

Ik heb niet veel grond, dus het zit hem voor mij in de kleine hoekjes waarmee ik iets kan doen. Zogenaamde 'overhoekjes'. Die lenen zich voor hoog gras met bloemen en kruiden, wat gunstig is voor de biodiversiteit. Ik ben begonnen met niks meer te doen aan die overhoekjes. Dat was ook een tip uit het ontwerp: 'laat maar gaan'.

Ik probeer daarnaast meer inheems te planten. Voorheen keek ik: wat gaat er niet snel dood? Nu ik weet welke soorten goed gedijen op deze grond, kiest dat een stuk makkelijker.

Na dit traject kijk ik met een andere blik naar het onderhoud op de camping. Ik probeer meer uit. Een paar jaar geleden was alles nog strak en netjes: kort gras, rechte heggen, de kanten netjes afgestoken. Nu laat ik het gras rondom de bomen staan, of maaien we maar een deel van de berm. Ik zag laatst ergens een fietsenstalling van een boomstam: wanneer ik binnenkort een mooie stam heb, zaag ik er een paar sleuven in en zet ik deze neer.”

MAART

11

Tip

Dieren houden van natuurlijke overgangen en hoogteverschillen in beplanting. Zijn deze aanwezig op je terrein? Dan kom je ze vast ook tegen.

18

Tip

Leuk om te doen op een regenachtige dag: happy stones maken. Stenen schilderen en daarna verstoppen op het park. Samen met het animatieteam of met een knutselpakketje.

12

Weetje

In de groensingel bloeien de wilg, hazelaar en sleedoorn.

19

13

20

14

Tip

Het nieuwe seizoen staat voor de deur. Leuk om je gast te verrassen. Denk aan een bloemetje op tafel of een inspirerende wandeling met de boswachter in het gebied.

21

15

Start broedseizoen

22

Weetje

Het is Wereld Waterdag. Kan je een activiteit bedenken voor je gasten? Plaatsen van een regenton, waterdiertjes zoeken, onthulling van de wadi...

16

Tip

Het broedseizoen is begonnen. Controleer bij werkzaamheden of er nesten aanwezig zijn. Verstoren van broedende vogels mag niet volgens de wet.

23

Tip

Door je gasten te informeren over de realisatie van natuur op het park, komt er begrip en hopelijk ook enthousiasme. Dit kan met informatiebordjes of door er zelf over te vertellen.

17

24

Proeven van inheemse kruiden



Hoe leuk is het voor je gast om de dag te beginnen met een kopje Veluwe thee, vers geplukt op het park? Je hebt niet veel ruimte nodig voor een kruidenhoekje of een kruidenspiraal. Ook in je inheemse bloemenweide groeien volop eetbare kruiden.

Je creëert zo een bloemrijke plek met meer biodiversiteit, waar insecten erg blij van worden. Maar ook voor je gasten is het leuk! Uit de kruidentuin op jouw park kunnen zij hun eigen rozemarijn of tijm voor de barbecue plukken of eigen theemengsel van munt, braam of zelfs brandnetel snijden.

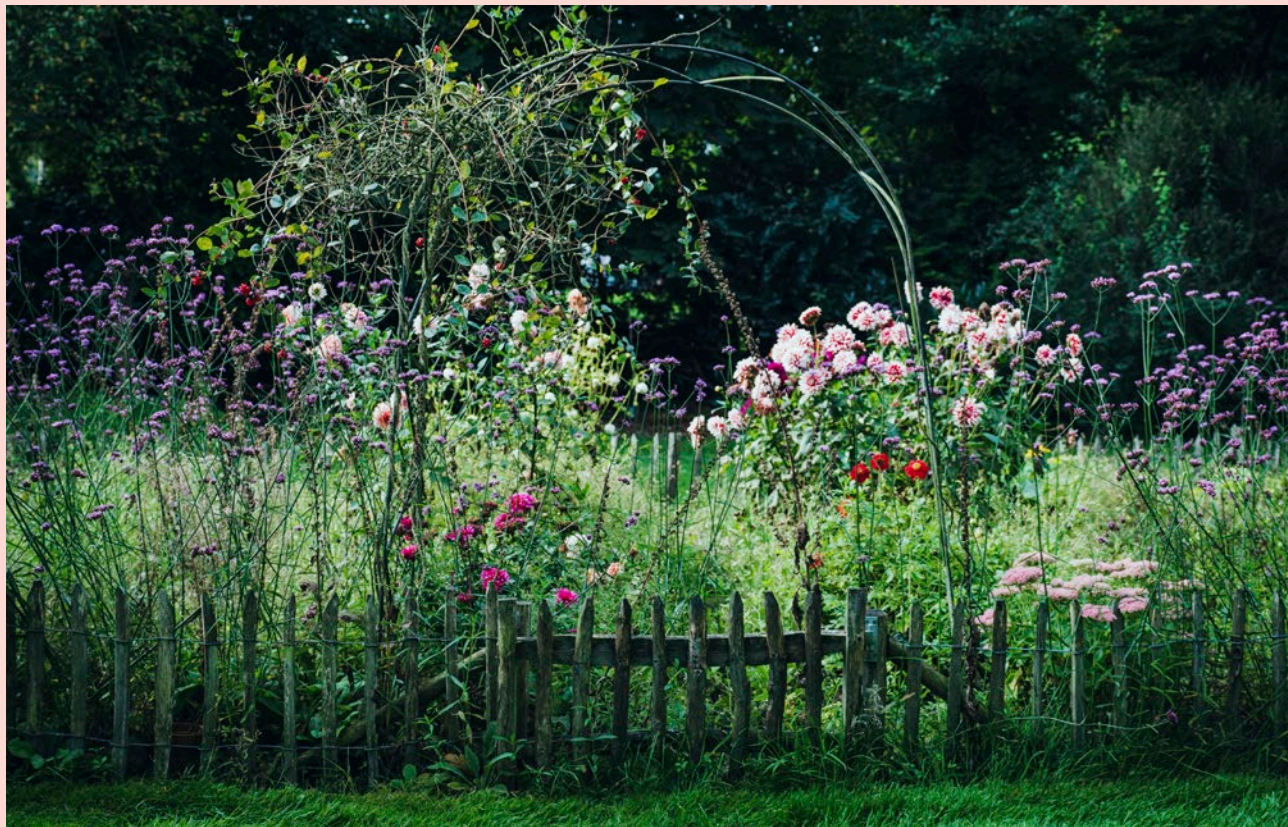
Een paar tips

Voor gasten:

- Plaats een kruidenspiraal dicht bij je receptie, met bijvoorbeeld salie, rozemarijn, munt, bieslook en Oost-Indische kers, en informeer je gasten dat ze hieruit mogen plukken.
- Plaats een bordje bij de kruidenhoek om gasten te informeren. Leg uit welke kruiden er staan en hoe ze die kunnen gebruiken.
- Deel recepten waarmee gasten met hun versgeplukte kruiden zelf lekker kunnen koken en bakken.

Voor de keuken:

- De keuken kan kruiden gebruiken om mee te koken, maar bijvoorbeeld ook voor kruidenthee van bijvoorbeeld munt of dropplant. Meld dit op je menukaart en bied bijvoorbeeld ook de optie om kruidenthee te bestellen uit eigen tuin.
- Bang voor honden-, vossen- of dassenplas op lager hangende kruiden? Spoel ze goed af, voor je ze gebruikt.
- Over honden gesproken: peterselie, oregano en koriander zijn hartstikke gezond voor de trouwe viervoeters die meekomen met gasten. Heb je een restje over? Deel ze en geef je gasten en hun hond een extra warm welkom.



25

Weetje

Onder de bomen bloeit het speenkruid (geel) en de bosanemoon (wit).

26

27

28



Tip

Stel je maaiër voor het gazon voor aankomend groeiseizoen wat hoger af, zodat bladrozetten van bijvoorbeeld weegbree en de paardenbloem heel blijven.

29

30

31

Tip

Op de laatste zaterdag van de maand maart is het Earth Hour. Het licht gaat dan wereldwijd één uur lang uit om aandacht voor de natuur te vragen. Doe je mee?

01

02

Tip

Heb je veel jonge gasten? Bestel het '50 dingen die je op de Veluwe moet doen in de natuur' in de IVN-webshop of koop het bij de lokale VVV.

03

Weetje

Hoor je de vogels fluiten? Een vogel fluit korter bij territoriaal gedrag en meer melodisch bij een paringslied.

04



Tip

De koolmees is heel territoriaal. Zet mezenkasten daarom minimaal 30 meter uit elkaar.

05

06

Tip

Last van muggen of eikenprocessierups? Met voldoende groene variatie op je terrein, komen de natuurlijke vijanden van deze plaagdieren vanzelf op je terrein.

07

inclusief natuur!



Lagen in je beplanting

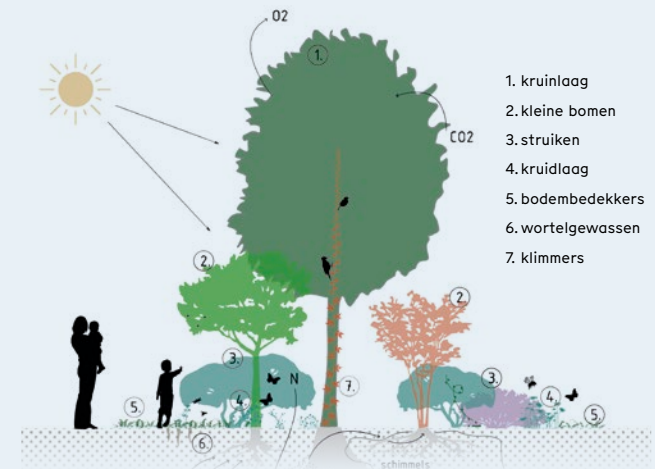


Het is belangrijk om gelaagdheid in je beplanting aan te brengen. Zo zorg je voor een betere vochtbalans in de bodem, vergroot je de biodiversiteit én de natuurbeleving van je gast.

Wanneer je op je vakantiepark een stukje bos nabootst, kun je vrij eenvoudig het kern-mantel-zoom principe toepassen. Volgens dit principe zorgt de geleidelijke overgang van bos naar het open landschap voor meer natuurbeleving op je park en sluit het aan op het landschap in de omgeving.

Kern-mantel-zoom principe:

- **Kern:** de bomen vormen de bovenste laag. Denk aan soorten als eik, beuk, linde, ruwe berk, zwarte els en ruwe berk.
- **Mantel:** de middelste laag in beplanting bestaat uit struiken en heesters die beschutting bieden aan vogels, insecten en kleine zoogdieren. Soorten zijn onder andere: vuilboom, kornoelje, hazelaar, vlier, brem, wilde liguster, Gelderse roos, hondsroos.
- **Zoom:** de onderste laag van vegetatie bestaat uit kruidachtige planten, grassen en laagblijvende begroeiing. Inheemse planten in deze laag zijn bijvoorbeeld: varens, pijpestrootje, bosbes en heide. De zoom kan overgaan in bloerijk grasland.



Bos

Een bos bestaat uit 7 lagen, die elk hun eigen functie vervullen. Bovenaan de kruinlaag, gevormd door grote bomen. Daaronder de kleine bomen die overgaan in struiken. Dan komt de kruidlaag, die verloopt in bodembedekkers, wortelgewassen en klimmers. Deze overgangen zijn ecologisch extreem waardevol: ze bieden beschutting voor vogels en vlinders, voedsel van nectar voor insecten en bessen voor vogels en kleine zoogdieren.

Ecosysteem

Doordat het blad en de takken vallen, ontstaat er voedsel voor insecten, bacteriën, schimmels en paddenstoelen. Uit de afbraak van dat blad en bladeren komt een voedselrijke laag voort die vocht vasthoudt. Een deel van die nutriënten spoelt naar beneden, zo krijgen de verschillende beplantingslagen nieuwe voedingsstoffen.

Tip Doe mee met de Veluwe Plantdagen om zelf inheemse bomen en struiken aan te planten op jouw terrein.

APRIL

08

Tip

Sta je in het voorseizoen nog niet helemaal vol? Laat dan een deel van het gras hoger groeien. Dat is goed voor de natuur, maar ook voor de natuurlijke sfeer op het veld.

09

10

Tip

Wist je dat er hele handige (elektrische) onkruidborstels in verschillende maten verkrijgbaar zijn? Ze helpen je bij het natuurlijk beheer van jouw terrein.

11

12

Weetje

De paardenbloem is een belangrijke voedselplant voor insecten: 107 soorten vliegen op deze bloem. Hij kan van april tot december bloeien!

13

14

Tip

De bodem van de Veluwe is over het algemeen verzuurd. De hazelaar, linde, haagbeuk en kers hebben een positieve strooiselvertering om verzuring tegen te gaan.

15

16

Tip

De paddentrek is op zijn einde gekomen. De waarschuwingsborden kunnen worden opgeborgen voor volgend jaar.

17

18

Weetje

Nu bloeien fruitbomen, berk, haagbeuk, wilg, inheemse vogelkers, krent, zoete kers, sleedoorn en taxus.

19

20

Tip

Leg een blotevoetenpad aan op je terrein. Verschillende ondergronden voelen anders: gras, houtsnippers, kiezeltjes, zand, boomschijven.

21

inclusief
natuur!



Variatie in maaien

Je bent misschien kort gras gewend: dat staat opgeruimd en netjes. Door te variëren in maai-beheer geef je meer ruimte aan natuur. Vlinders en bijen vinden nectar, vogels zaden en insecten, het gras biedt schuilplekjes voor egels, kikkers en salamanders. Het geeft meer natuurbeleving voor je gasten. En minder maaien, scheelt ook nog eens tijd!

Start langs paden

Kijk eens op je terrein of er plekken zijn waar je het gras langer kan laten staan. Of waar je een kruidenmengsel kan inzaaien. Bijvoorbeeld de smalle stroken langs paden, rondom de parkeerruimte of hoekjes van het kampeerveld.

Meer ruimte? Sinusbeheer

Sinusbeheer is een methode van gefaseerd maai-beheer waar je iedere maai-beurt minimaal 40% van het gras/kruidenmengsel laat staan en steeds nieuwe slingerende



Sinusmaaien

- **Stap 1:** Maai het sinuspad eind april - begin mei slingerend door je grasland;
- **Stap 2:** Maai in mei - begin juni een pad direct naast het eerste sinuspad. Maai het eerste pad niet mee. Veel insecten planten zich hierin voort;
- **Stap 3:** Maai een heel nieuw paadje, afhankelijk van hoe snel het gras groeit;
- **Stap 4:** Maai een pad direct naast het pad uit stap 3;
- **Stap 5:** Maai eind september een pad aan de andere kant van het pad uit stap 3.

(sinus)maai-paden maakt. Met die nieuwe maai-patronen creëer je overal microklimaten en windluwe stukjes waar iedere soort zijn beste plekje vindt.

Soortenarm

Heb je een soortenarm grasland (0-15 soorten)? Maai de eerste keer dan vroeg in het jaar. Check altijd of er grondvogels broeden zodat je ze niet verstoort. Het maaisel voer je altijd af.

Soortenrijk

Is de begroeiing al soortenrijk (15+ soorten)? Het sinuspad maai je dan eind mei/begin juni. De volgende maai-beurt kan je uitstellen tot na 15 juni (na het broedseizoen) om de aanwezige soortenrijkdom in stand te houden.



22

29

Weetje

Langpootmuggen, vliegen, wespen en hommels komen af op wit en geel. Dit zijn kleuren waar veel daglicht bij zit. Dazen komen op zwart af. Veel andere insecten op blauw.

23

Tip

Heb je veel vaste gasten? Leuk om hen ook mee te nemen in een natuurinclusief vakantiepark. Maak het ze makkelijk met een inheems plantpakket.

30

24



Weetje

In Nederland hebben we 24.000 verschillende soorten insecten, over de hele wereld vele miljoenen.

01

Tip

Dit is de 'Maai mei niet'-maand. Door niet te maaien, kunnen kruiden bloeien en dat geeft insecten voedsel. Bijvoorbeeld in een hoek van het kampeerveld en langs de paden.

25

02

Tip

Download de app Bird Net of Merlin Bird ID. Hier kun je vogelgeluiden opnemen en ontdekken welke vogel je hoort.

26

03

27

Weetje

De gewone vogelkers (Prunus padus) komt van nature voor op de Veluwe. Deze bloeit met kleine, witte bloemen die echt heerlijk geuren.

04



Weetje

Mollen houden de grond in je tuin gezond. Het omwoelen van grond is goed voor de afwatering. Het bijne blinde beestje smult van emelten en engerlingen. Ze lusten ook babymuizen.

28

Weetje

De uitheemse, invasieve Amerikaanse vogelkers herken je aan het glimmende blad en de sterke amandelgeur wanneer je een twijg openkrabt.

05

inclusief natuur!



Meer natuur maakt je park aantrekkelijker voor verhuur

De natuur krijgt steeds meer ruimte op de Rietberg in Epe, het kleinschalige bungalowpark dat Jos Freriks samen met zijn broer Léon bestiert. Meer natuur zorgt voor tevreden gasten en financieel en tijdsbesparend voordeel voor de broers. Een win-win situatie waar Jos over vertelt.

“Tot een paar jaar terug waren Léon en ik druk met het netjes houden van de Rietberg. Het gras altijd kort gemaaid, geen blad onder de heggen en opschietende struiken maaiden we kort met de bosmaaier. Nu houden we het nog steeds netjes, maar met meer gevoel voor de natuur en de Veluwe. Dit natuurvolgende beheer bespaart ons veel tijd en geld.

In plaats van tien keer per jaar maaien we nu nog twee keer per jaar. Léon volgde de cursus sinusmaaien bij Vitale Vakantieparken en kwam enthousiast terug.

We zijn dit maabeleid meteen gaan toepassen en staan versteld van het effect – los van het feit dat het ons manuren en diesel bespaart. We maaien nu een klein oppervlak veel minder frequent dan voorheen. Er komt van alles spontaan op, zoals bijvoorbeeld bremstruiken tussen het gras, allerlei soorten bloemen en kruiden en het gonst er van de insecten. Zonder die eerste stap naar de cursus was alles hier nog steeds rechttoe rechtaan geweest.

Inmiddels hebben we een singel aangeplant met heesters, een bloemenweide met meerjarig bloemzaad ingezaaid en nestkasten opgehangen voor vogels. We hebben nu een ransuil en een steenuil met jongen op het terrein en er zitten (roof)vogels, dassen, boommarters en eekhoorns. Onze gasten vinden al die dieren prachtig en maken zelfs opnamen met nachtcamera's.

Het aanleggen van natuur is een investering waar je lang plezier van kunt hebben en die zichzelf terugbetaald door minder onderhoud, hogere huurprijzen en meer terugkerende gasten.”

**“In plaats van tien keer
per jaar maaien we nu
nog twee keer per jaar.”**



MEI

06

07

Weetje

Merels zijn van oudsher bosvogels. In de stad beginnen ze eerder met zingen als het nog rustig is. Ook zingen ze op een iets hogere toonhoogte om boven het stadsgeluid uit te komen.

08

09

Weetje

Iedere gast ervaart de natuur op het park anders. Voor de inzichtzoeker is natuur een authentieke plek om geïnspireerd te worden en rust te vinden, terwijl voor de Harmoniezoeker natuurbeleving vooral gaat om een sfeervolle plaats om samen te zijn (zie www.leefstijlvinder.nl voor meer informatie).

10

11

Weetje

Hoor je een merel? Zoek naar het hoogste topje van de boom, daar zit-ie vaak.

12

Tip

Gebruik gedroogde bloemen en planten om een moederdagkaart te maken samen met kinderen.

13

Weetje

Na IJsheiligen (11-15 mei) is nachtvorst zeldzaam. Deze dagen vormen een richtlijn voor wanneer je je vorstgevoelige planten buiten kunt zetten.

14

Tip

Beuk, lijsterbes en hazelaar zaaien zich makkelijk uit. Door aanleg van een eigen kweekbank met bomen, struiken en kruiden bespaar je kosten. Deze zaailingen slaan meestal beter aan.

15

16

17

Weetje

Heel veel bomen en struiken bloeien nu zoals: beuk, meidoorn, grove den, hulst, kardinaalsmuts, brem, lijsterbes, rode kornoelje, veldesdoorn, wegedoorn, eik, tamme kastanje, krent en berk.

18

Tip

Veel dagvlinders zoals de kleine vos, dagpauwoog en het landkaartje moeten het hebben van 'verzwakte' brandnetels. Je verzwakt de brandnetels door ze te maaien en dan weer te laten staan.

19



Brand en bomen

Het klimaat verandert, het wordt warmer en droger. Daardoor neemt het risico op natuurbrand toe. Een natuurbrand kan snel en onvoorspelbaar verlopen. Wat kan je als eigenaar van een vakantiepark op de Veluwe doen om je daar op voor te bereiden?

Beplanting en brandbaarheid door het jaar heen



Naaldhout

Zilverspar (*Abies grandis*)
 Japanse larix (*Larix kaempferi*)
 Fijnspar (*Picea abies*)
 Grove den (*Pinus sylvestris*)
 'Vliegden' (*Solitaire Pinus sylvestris*)
 Gewone douglas (*Pseudotsuga menziesii*)



Loofhout

(Rode) Beuk (*Fagus sylvatica*)
 Amerikaanse eik (*Quercus rubra*)
 Ruwe berk (*Betula pendula*)



Bos & Haagplantsoen

Haagbeuk (*Carpinus betules*)
 (Rode) Beuk (*Fagus sylvatica* (Purpurea))
 Laurierstruik (*Prunus laurocerasus*)
 Wintereik (*Quercus petraea*)
 Drents krentboompje (*Amalanchier lamarckii*)



Kruidachtige gewassen

Struikheide (*Caluna vulgaris*)
 Buntgras (*Corynephorus canescens*)
 Pijpenstrootje (*Molinia caerulea*)
 Adelaarsvaren (*Pteridium aquilinum*)
 Braam (*Rubus fruticosus*)
 Blauwe bosbes (*Vaccinium myrtillus*)

Maart - Mei Juni - September Oktober - Februari

< 15 jaar 15-30 jaar > 30 jaar < 15 jaar 15-30 jaar > 30 jaar < 15 jaar 15-30 jaar > 30 jaar



Green Nauwelijks brandbaar Yellow Iets brandbaar Orange Brandbaar Red Zeer brandbaar

Voorkomen van brand

Het beste is natuurlijk om brand te voorkomen op je terrein.

- Vervang brandbare beplanting als coniferen en naaldhout door loofhout. Vermijd laurier, deze plant is juist in de zomer zeer brandgevoelig. In het schema hiernaast kun je zien wanneer welke beplanting het meest brandbaar is.
- Maai het gras onder en direct rondom de parkeerplaatsen. Door hete onderdelen aan de onderkant van auto's (uitlaat, katalysator) vat het gras makkelijk vlam.
- Snoei dun tak- & tophout uit de bomen.
- Houd minimaal 3 meter vrije ruimte rondom gastanks.
- Natuurlijke stoplijnen of brandgangen kunnen verspreiding van brand stoppen. Een berk is een 'natte' boomsoort; als singel vormt het een stoplijn.
- Zorg voor voldoende ruimte tussen kampeermiddelen, chalets, recreatiewoningen en schuurtjes. Zo kan brand niet overslaan.
- Vermeld de vluchtroute met een icoon op de bewegwijzering op het park.
- Check het niveau van brandrisico op natuurbrandrisico.nl. Vanaf fase 2 is er een stookverbod voor open vuur en barbecue.
- Weggegooide sigarettenpeuken en glas zijn een oorzaak van natuurbrand. Wijs je gasten op dit gevaar.
- Kunnen de hulpdiensten op je terrein komen? Denk aan overhangende takken bij paden en een minimale doorrijbreedte van 4,5 meter. Een brandweerslang kan een heel eind uitrollen, maar dat kost tijd.
- Zorg dat hekken en slagbomen open kunnen bij brand.

Ontruimingsplan

Als er brand is, is het zaak je gasten in veiligheid te brengen. De brandweer en politie zetten wegen af, communiceren naar de burgers in het gebied en bestrijden de brand. De ontruiming van het vakantieparken is de verantwoordelijkheid voor de ondernemer. Een ontruimingsplan helpt daarbij. Een model ontruimingsplan vind je op de website van de Vitale Vakantieparken.

Bron: Veiligheidsregio Noord- en Oost-Gelderland (VNOG)

20

Weetje

Veel bijensoorten nestelen in de grond. Deze bijen graven tunneltjes in de grond van 5 tot soms wel 60 cm diep. Kale plekjes met zand zijn daarom belangrijk op je terrein.

21

22

Tip

Vandaag is het de 'Internationale Dag van de Biodiversiteit'. Geef hier aandacht aan door bijvoorbeeld een insectenhotel te timmeren of jouw verhaal over de natuur op je sociale media te zetten.

23

24

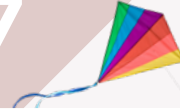
Tip

Inheems is een plant die van nature in een land groeit. Autochtone planten zijn directe nakomelingen van de inheemse planten die zich hier na de ijstijd spontaan hebben gevestigd.

25

26

27



Tip

Waait het? Organiseer dan een vliegerdag! Dit kan op je terrein of bijvoorbeeld op de heide of in stuifzandgebieden.

28

29

Tip

De autochtone planten zijn genetisch aangepast aan de Nederlandse omstandigheden en de periodes wanneer de insecten actief worden. Kies, als je kan, dan ook voor autochtoon plantmateriaal.

30

Weetje

In het gazon bloeit witte klaver, madeliefje, paardenbloem, gewone brunel, ereprijs, margriet, biggenkruid, hondsdraf en boterbloem.

31

01



Weetje

Kersen hoeft je bijna niet te snoeien. Deze fruitboom staat veel dichterbij zijn natuurlijke roots, waardoor deze nauwelijks in vormsnoei begeleid hoeft te worden.

02

Tip

Het is tijd voor de eerste maaibeurt van je kruidenrijke grasland. Maai kort na het doorschieten van de dominante grassen (eind mei-begin juni) en voer het maaisel af.

Je eigen bijen- & insectenhotel



In Nederland hebben inheemse wilde bijen moeite met overleven. Je kunt ze een handje helpen door een bijen- en insectenhotel te maken. In zo'n hotel kunnen wel 50 verschillende wilde bijen nestelen, maar ook solitaire (sluip)wespen en spinnen wonen er graag. Naast een dak boven hun hoofd hebben deze insecten ook voedsel nodig. Combineer een bijen- en insectenhotel daarom met bloeiende struiken of misschien wel met een bloemenweide.

Houd hier rekening mee bij de bouw:

Houtblokken met boorgaten

- De binnenkant van de gaten moet zo glad mogelijk zijn, anders beschadigen de vleugels of wordt het hotel niet gebruikt. Gebruik een goede houtboor, verschillende houtsoorten en schuur de gaten glad.
- Diameters van de gaten variëren tussen de 3 en 8 mm, met een diepte van 8 tot 10 cm.
- Zorg ervoor dat de achterkant van de gaten dicht is en boor niet door het hout heen.

Holle stengels

- Stengels van riet, braam, bamboe met holtes tussen de 3 en 8 mm. Maak de achterkant dicht door ze even in natte leem te dopen. Of laat bij het knippen of zagen van de stengels een knoop zitten. Gebruik geen plastic of glas, dit ventileert onvoldoende waardoor poppen en larven verstikken.

Bouwmateriaal

- Gebruik klei of leem in het bijenhotel. Een aantal wilde bijen gebruiken dit materiaal om hun 'huis' mee in te richten en af te sluiten.

Zoek een goede locatie uit

- Zorg dat er geen regenwater in het hotel stroomt door bijvoorbeeld een afdakje;
- Richt de voorkant op het zonnige zuiden (voorkeur) of zuidoosten;
- Plaats het bijen- en insectenhotel binnen 100 meter van een voedselrijke omgeving.

Tip Tijdens de cursus 'Natuur op je park' leer je over een gastvrij terrein voor dieren en bouw je je eigen insectenhotel.



JUNI

03

Tip

Begin juni zijn de Sloopjesdagen en eind juni is Modderdag. Leuk moment om iets te organiseren op je terrein.

04

Tip

Insecten houden van plekken met variatie zoals heggen en slootkanten. Ook kampeervelden bieden variatie van zonlicht en warmte, zeker als er bloeiende planten staan.

05

06

Weetje

Nu bloeien de Gelderse roos, wilde liguster, hondsroos, egelantier, bosroos, beklieerde heggenroos, vlier en linde.

07

08

Tip

Van kruiden zoals brandnetel, citroenmelisse, munt, tijm, zevenblad, vlierbloesem, braam en rode klaver kun je thee of limonade maken. Maak je eigen melange!

09

10

Tip

Heb je fruitbomen? Dan is het voor de appels, peren en pruimen tijd voor de zomersnoei. Doe dit vòòr de langste dag (21 juni) zodat je er zo min mogelijk werk aan hebt (minder bijgroei).

11

12

Tip

Heggen snoei je vòòr de langste dag. Hierdoor groeit de heg minder snel en heb je er minder werk aan. Let op broedende vogels.

13

14

Tip

Er zijn vast hobbyfotografen onder de gasten. Daag hen uit met een fotowedstrijd op het terrein en deel de foto's op je website, informatiescherm en sociale media.

15

16

Weetje

Hommels hebben een redelijk goed zichtvermogen en vliegen zelf de tent of caravan uit. Zweefvliegen eindigen domweg in de nok van de tent.

inclusief
natuur!



vitale vakantieparken

Meer inspiratie voor natuur
op vakantieparken?

Kijk op inclusiefnatuur.nl

Natuurinclusief aan de slag

Bij de ontwikkeling van meer natuur op je park, helpt een natuurinclusief ontwerp. Op deze drie parken zie je hoe dat in de praktijk is toegepast.

De Jagerstee in Epe

De Jagerstee in Epe ligt middenin het bos en dat bosgevoel is duidelijk aanwezig op het park, maar kan nog versterkt worden. Het bos-mantel-zoom principe is daarbij voor ontwerpbureau Maak Space leidend geweest. Zo is er een nieuwe indeling gemaakt van het veld met de verhuurchalets. De rechtlijnige inrichting op kaveltjes heeft plaats gemaakt voor een lossere landschappelijke inbedding met méér ruimte voor kruiden, heesters en bomen.

Ook is een ontwerp gemaakt voor de entree van het park. De entreeweg naar de parkeerterrein en receptie krijgt een speels welkom in bossfeer. Het duidelijke dierensporenpad leidt de gast naar de receptie.



Het Uddelermeer in Uddel

Op recreatiepark het Uddelermeer in Uddel staan ongeveer 130 bungalows die allemaal in een eigen tuin staan. Facet heeft een ontwerp gemaakt waarin verschillende typen natuur in omheinde 'natuurpockets' is gevat – daarbij inspeland op het type gast dat rust zoekt. Hier is ruimte voor vogels, insecten en kleine dieren, én wordt er tegelijkertijd ingespeeld op de behoefte van de gast aan orde en netheid doordat het begrensde natuurruimten zijn. Langs de verschillende natuurpockets lopen paden die de faciliteiten met elkaar verbinden. De vijver (met folie) vervangen door een wadi is een belangrijke ingreep voor een meer natuurlijk park.



De Vuurkuil in Hulshorst

Het huidige terrein van de De Vuurkuil dat hoofdzakelijk bestaat uit jaarplaatsen krijgt stapsgewijs een meer natuurinclusieve inrichting. Ontwerpbureau Eelerwoude stelde voor: inheemse beplanting, dierverblijven, behoud en bescherming van bestaande grote bomen, aanplant van nieuwe bomen, het versmallen van wegen met een halfverharding waar mogelijk.

Het naastgelegen intensief agrarisch perceel, onderdeel van het Gelders Natuurnetwerk (groene ontwikkelzone) wordt natuurlijk ingericht, met ruimte voor de Hierdense beek, fourageergebied voor de das en wadi's voor wateropvang. De nieuwe accommodaties voegen zich in dit landschap.

Bekijk alle natuurinclusieve ontwerpen op:
www.vitalevakantieparken.nl/inclusiefnatuur/ontwerpen

JUNI

17

18

Weetje

Zit de bladsnijder of de wolbij in je bijenhotel? Deze wilde bijen danken hun naam aan hoe ze hun holletje aankleden. De bladsnijder bekleedt deze met stukjes blad en de wolbij met 'wol' van harige planten.

19

Tip

Haal niet al het onkruid tussen de tegels weg, maar ga met je jonge gast botanisch stoepkrijten. De kinderen zoeken op de zoekkaart het stoepplantje op en krijten de naam er bij.

20

21

Langste dag

22



Tip

Is het een periode droog? Egels, vogels en kleine knaagdieren zoeken drinkplekken zoals een vijver of vogeldrinkbak. Zorg wel dat dieren uit de vijver kunnen klimmen.

23

24

Weetje

De specht herken je aan de golvende vlucht.

25

Tip

Zorg dat het gras kort is bij parkeerplaatsen. Dit om brandgevaar te vermijden. Hete automotoren kunnen een brand veroorzaken.

26

27

Weetje

Een hooiruiter is een oude methode voor boeren om het hooi op het land te drogen. Ook een idee voor het maaisel van een kruidenrijk grasland?

28

29

Tip

Een bijenhotel zet je het beste op een zonnige, luwe plek. Zorg dat er voldoende voedsel (bloemen) aanwezig is op je park.

30

Spelen in de natuur

Hoe nodig je jonge gasten uit om lekker te gaan spelen in de natuur? Het Beloofde Land, Kriemelberg Bushcamp en Buitenplaats Beekhuizen en delen hun visie.

Rein van Woerden, eigenaar camping het Beloofde Land: "Als je op je knieën gaat zitten, kun je je vakantiepark door de ogen van een kind bekijken. Een vakantiepark is voor kinderen één grote ontdekkingsreis. Wij hebben een avonturenroute die van de ene naar de andere kant van de camping loopt. Onderweg maken we gebruik van wat er is: bomen, heuveltjes en water."

Daniëlle van de Heuvel, mede-eigenaar Kriemelberg Bushcamp: "Buitenspelen hoeft niet ingewikkeld te zijn. Je legt een boomstam over een kuil en de kinderen gaan gewoon spelen."



Voorheen hadden we vooral kale grasvelden, nu maken we meer gebruik van de natuurlijke aanleg van ons terrein: hoogteverschillen, heide, zandgrond en kleine slingerpaadjes door het bos. De kinderen verzinnen daar zelf van alles bij, dat is zo mooi om te zien. De waterpomp doet het ook goed: water en zand nodigen altijd uit tot spelen."

Rick Milius, manager Buitenplaats Beekhuizen: "Aangezien ons park zich midden in het bos bevindt, is het meer dan logisch dat onze speelplekken aansluiten bij de natuur. Tussen onze safaritenten hebben we een soort vallei die zorgt voor speelplezier én bij harde regen dient als natuurlijke afwatering. De kinderen zijn er altijd druk mee. We noemen dit gekscherend ook wel: de grootste zandbak van de regio. Die dus tegelijkertijd heel nuttig is."

Rein: "Volgens mij is het goed om spelen te faciliteren in plaats van organiseren. De natuur zit vol speelaanleidingen. Wij leggen gewoon een stapel hout naast de beek op het terrein en kijken wel wat de kinderen daarvan maken. Er zit zoveel creativiteit in hun spel. Het leuke is: uiteindelijk lopen er ook volwassen mannen met takken door het bos te sjouwen."

Daniëlle: "Onze eigen GPS-verhalen voor kinderen van Soeky Stories worden goed gebruikt. Het verhaal neemt je mee het bos in, waar je allerlei opdrachten kunt doen. Zo gaan kinderen er lekker op uit en leren ze op een andere manier naar de natuur kijken."

Rick: "Het is echt bizar, maar dit blijkt een onverwachts succesvolle familieactiviteit: we hebben op het terrein een paar afvalprikkers neergezet. Wanneer je een zak afval inlevert krijg je een zaadbommetje als attentie. Bewustwording van de natuur en onze leefomgeving delen met de kinderen is belangrijk voor ons en onze gasten."

Verder hebben we een Blotevoetenpad. Zo kun je met al je zintuigen de natuur beleven. Vlakbij ligt de Verspringboom, waarbij je aan de hand van de afstanden op de boom kunt afmeten hoe ver je springt. Ook de Waterstenen zijn geliefd. Het idee is: je drukt op de knop en er komt water uit de gaten in de stenen. Een hit op warme dagen."



JULI

01

Weetje

De kaardebol heeft in de oksel van het blad een drinkplekje. Na een regenbui blijft hier water in staan.

02

03

Tip

Maai een leuk belevingspadje door je kruidenrijk grasland voor je gasten.

04

05

06

Tip

Door bewust ergens wel of niet te maaien, laat je je gasten weten dat dat een reden heeft. Bijvoorbeeld direct langs een pad wél regelmatig maaien, daarachter niet.

07

08

09

Tip

Per nacht eten vleermuizen ruim een kwart van hun lichaamsgewicht. De mug staat op het menu. Een extra reden om goed voor de vleermuis te zorgen. Denk aan vleermuizenkasten en donkerte.

10

11

Weetje

Vlaamse gaaien en spreeuwen bootsen geluiden van mensen, auto's en roofvogels na. Luister maar eens.

12

13

Tip

Kies niet voor een standaard animatieprogramma, maar maak gebruik van wat de natuur om jouw bedrijf te bieden heeft. Hiermee kun je een onderscheidende waarde creëren in combinatie met educatie en spelen.

14

Weetje

Regendruppels in de lucht hebben geen geur. Eenmaal op de grond verspreiden ze een aangename geur. Wetenschappers denken dat we dit ruiken omdat onze verre voorouders afhankelijk waren van regen.



Meer water op je park

Waar water is, is leven. Door de aanwezigheid van water op je terrein kun je de natuur enorm helpen en lok je zelf de natuur naar je terrein toe. Hoe je dat aanpakt? We geven je graag wat tips.

Water vasthouden

- Als het regent, zorg er dan voor dat het regenwater zo lang mogelijk op je terrein blijft. Het mooiste is dat het water op de plek waar het valt in de bodem opgenomen kan worden. Halfverharding, groene daken en uiteraard groene ruimte helpen daarbij.
- Overtollig water laat je afstromen naar wadi's, lager gelegen plekken op je terrein. Daar krijgt het de tijd om langzaam door de bodem opgenomen kan worden.
- Met regentonnen vang je water op om je vaste planten water te geven.



Water voor dieren

Kikkers, padden en salamanders vragen om een visvrije vijver. Laat een fontein achterwege en bedenk dat een vijver met een leemlaag zonder hoge randen het fijnst is. Omdat deze dieren ook op het land leven, plant je het beste aan de noordkant van de vijver verschillende struiken. Heb je niet de mogelijkheid om een vijver aan te leggen, dan kun je waterbakken verspreid over het terrein neerzetten.

Kijken naar de dieren

Vogels, eekhoorns, kikkers, libelles en ringslangen kun je overdag bij een waterpartij aantreffen. 's Nachts komen reeën, vossen, egels en marters drinken, wanneer ze tenminste op het terrein kunnen komen. Een wildcamera bij water doet het altijd goed, maar ook een vogelhut kan zorgen voor een bijzonder natuurmoment.



JULI

15

Einde broedseizoen

16

17

Tip

Vraag jouw gasten wat ze het meest waarderen op je park. Zo krijg je inzicht in jouw doelgroep.

18

Tip

Met de App Obsidentify kan je veel dier- en plantensoorten herkennen. Je maakt een foto en de app zoekt de soort op.

19

20



Weetje

In het bos bloeit nu vingerhoedskruid en varens.

21

22

23

Tip

Bij de 'vals zaai-bed methode' maak je een perceel 'zaai-klaar', maar je zaait nog niet. Het onkruid dat opkomt, schoffel je steeds weg. De 'goede zaden' hebben zo een schoon zaai-bed.

24

25



Weetje

Op een warme en vochtige zomerdag komen veel wormen naar boven. Als het droog is, dan kruipen ze diep de grond in om niet uit te drogen.

26

Tip

Bij fase 2 natuurbrandgevaar is geen vuur of barbecue toestaan. Voor een alert met het actuele gevaar kan je je aanmelden bij www.natuurbrandrisico.nl.

27

28



vitale vakantieparken

Meer inspiratie voor natuur
op vakantieparken?

Kijk op inclusiefnatuur.nl

inclusief
natuur!

Vogels op je park

Ook vogels hebben een voorkeur voor bossen, heide en velden. Echte bosvogels zijn het roodborstje, koolmees, boomkruiper, boomklever, bonte specht, (appel)vink en de bosuil. Typische vogels van het cultuurlandschap zijn de zwaluw, lijster, torenvalk, groene specht, koekoek, kneu en de groenling.



Met 4 V's meer vogels

Wil je meer vogels op je terrein of ze zichtbaarder maken? Check of je park voldoet aan de 4 V's:

- **Voedsel:** er zijn voldoende wormen, insecten, zaden, bessen, noten of vruchten. Ook water is belangrijk om te drinken of om te wassen.
- **Voortplanting:** er moeten geschikte plekken zijn om te nestelen.
- **Veiligheid:** er zijn plekken waar vogels snel naar toe kunnen vluchten.
- **Variatie:** er zijn voldoende bomen en struiken in verschillende hoogtes aanwezig.

Nestkastjes

Niet elke vogel vindt dezelfde kast geschikt om in te broeden. De boomkruiper heeft liever het gaatje aan de achterkant van het huisje en het winterkoninkje broedt in een halfopen nestkast. Een mus is een echte koloniebroeder, terwijl de koolmees zijn territorium tegen andere mezen zal verdedigen. Een specht heeft al genoeg aan spechtenboom: een 5 meter hoge boomstam, waarvan de top af is gezaagd.

Plaats nestkasten zo'n 1,5 tot 2 meter van de grond met de invliegopening naar het noorden, noordoosten of oosten. Een rustige, beschutte plek met beplanting en voedsel vlakbij maakt een nestkast populair onder de vogels.



Niet elke vogel vindt dezelfde kast geschikt om in te broeden.

JULI • AUGUSTUS

29

Weetje

Rond deze tijd is de reeënbronst. Je kan reebokken horen blaffen en reegeiten horen fiepen. Je hebt een grotere kans om de reeën te zien. Maar let op en waarschuw je gasten, want het risico op aanrijdingen is ook groter.

30

31

Weetje

De Amerikaanse vogelkers wordt flink verspreid door vogels die de bessen uitpoepen. Zorg er dus voor dat je de struik hebt aangepakt voordat de bessen rijp zijn. Dat is nu ongeveer.

01

02

Weetje

Van goudsbloemen kan je zelf zalf maken. Het werkt goed tegen een droge huid en is zelfs ontstekingsremmend. Ze bloeien van juni tot september.

03

Tip

Is je kruidenrijke grasland nog erg verruigd door dominante grassen? Dan is het aan te raden om tijdelijk 3x per jaar te maaien. De middelste maaibeurt vindt in augustus plaats. Voer het maaisel af.

04

05

06

Tip

Om te zorgen dat wespen wegblijven bij terrassen, maak je een voederplekje waar niemand komt. Zorg voor iets zoets (fruitschillen, restjes vruchtensap) en voor vlees (vleesresten).

07

08

Tip

Zorg voor brandremmende soorten als berk, zomereik, tamme kastanje, krent, vuilboom en blauwe bosbes op je terrein en vermijd brandgevoelige soorten als naaldbomen, laurier en coniferen.

09

Weetje

De wespen uit een gemiddeld wespennest vangen per dag zo'n 7.500 vliegen en muggen weg.

10

11



Plaagdieren? De natuur weet raad!

Dat meer natuur op je park gelijk staat aan meer plaagdieren is een fabeltje dat Bo Koning van Stichting Landschapsbeheer Gelderland graag de wereld uit helpt. Het tegenovergestelde is namelijk waar: een teveel aan wespen, muizen of muggen betekent dat er iets mist op je park. Als je variatie in voedselaanbod of nestgelegenheid op je park biedt voor natuurlijke bestrijders van deze plaagdieren, zorg je voor ecologisch evenwicht.

“Een kleinschalig park riep laatst mijn hulp in omdat ze last hadden van muizen. Samen hebben we gekeken hoe we het park aantrekkelijker konden maken voor natuurlijke vijanden van muizen, zoals uilen, vossen en marters. We zijn aan de slag gegaan met bomen en struiken, er was een perfecte locatie voor een uilenkast én er was een groot grasveld waarvan we het maai-beheer hebben aangepast. Op dit grasveld maakten we een hooiruit, een houten constructie waarop de boeren vroeger het maaisel droogden.



Het heeft een leuk ecologisch effect: de zaden komen onderin die hooiruit terecht en daar komen alle muizen op af. Een perfecte snackplek voor roofvogels, uilen en vossen voor de nacht. Voor de meeste ‘problemen’ in de natuur geldt: de natuur biedt zelf vaak de beste oplossing.

Wespen worden ook vaak als plaag gezien. Maar wespen zijn hartstikke nuttig. Een gemiddeld wespennest vangt in één jaar tijd 4.000 tot 5.000 kilo muggen en vliegen. Ik zeg altijd: als een wespennest niet in de weg zit, laat het lekker zitten en maak het met een lint of andere afzetting aan je gasten kenbaar.

Wespen steken niet, behalve als je ze lastigvalt door ze weg te slaan of het nest te verstoren. Het is goed om te weten dat er tientallen soorten wespen zijn waarvan er maar twee soorten op zoetigheid afkomen – de zogenaamde ‘limonadewespen’. In de zomer is weinig zoet in de vorm van nectar in de natuur aanwezig. Je kunt hier perfect op inspelen door in de zomer voldoende nectar dragende bloeiers zoals de lindeboom, liguster, kardinaalsmuts, klimop en heide op je park te zetten.”



AUGUSTUS

12



Weetje

De wilde kamperfoelie bloeit. Ze verspreiden een heerlijke geur.

13

14

Tip

Wanneer je je terrein ecologisch beheert, is het juist de bedoeling dat je minder hoeft te maaien en te snoeien. Hierdoor heb je minder uitvoeringskosten en meer tijd over.

15

16

Tip

De invasieve exoot Japanse Duizendknoop moet je zo snel mogelijk verwijderen. Anders krijg je hem bijna niet meer weg. Ontsmet al je gereedschap na het verwijderen en voer de plant af.

17

18

19

20

21



Tip

In het laatste weekend van augustus wordt jaarlijks de Nacht van de Vleermuis georganiseerd. Je kan hier aandacht aan besteden door het organiseren van excursies bijvoorbeeld. Beste moment om ze te spotten is rond zonsondergang.

22

23

Tip

Egels eten kevers, spinnen, slakken, duizendpoten en rupsen: ideale gasten dus op je terrein. Maak ruimte onder hekken zodat de egels overal bij kunnen en installeer egelhuisjes.

24

Weetje

In Nederland leven 17 verschillende soorten vleermuizen. De dwergvleermuis komt het meest voor, de kleinste, hij past zelfs in een luciferdoosje.

25



vitale vakantieparken

Meer inspiratie voor natuur
op vakantieparken?

Kijk op inclusiefnatuur.nl

inclusief
natuur!

Een wei vol bloemen

Heb je een strook of grasland over? Een bloemenweide is een echte eyecatcher. Met deze tips creëer je bloemen in overvloed: goed voor bijen en insecten op je park én extra natuurbeleving voor je gasten.



Mengsel

Kies een mengsel dat past bij de bodem en de locatie, dan is de kans op een succesvolle bloemenweide groot. De grondsoort, voedselrijkheid, hoeveelheid licht en vocht bepalen samen welke planten goed zullen gedijen op een plek.

Eenjarig of meerjarig

Bij een eenjarig mengsel heb je na een aantal weken al een uitbundig, bloeiend resultaat. Na de bloei sterft de eenjarige plant af. Een meerjarig mengsel moet na het zaaien eerst nog een jaar op gang komen.

Bron: www.cruythoeck.nl

De meeste soorten zullen eerst hun energie investeren in het aanmaken van blad. Het volgende jaar zullen zij pas goed gaan bloeien. Stel je maaiër wat hoger af. Zo maai je de plant niet kapot en heb je er jaren plezier van. Uiteraard kun je ook kiezen voor een mengsel van een- én meerjarige kruiden.

Wanneer zaaien

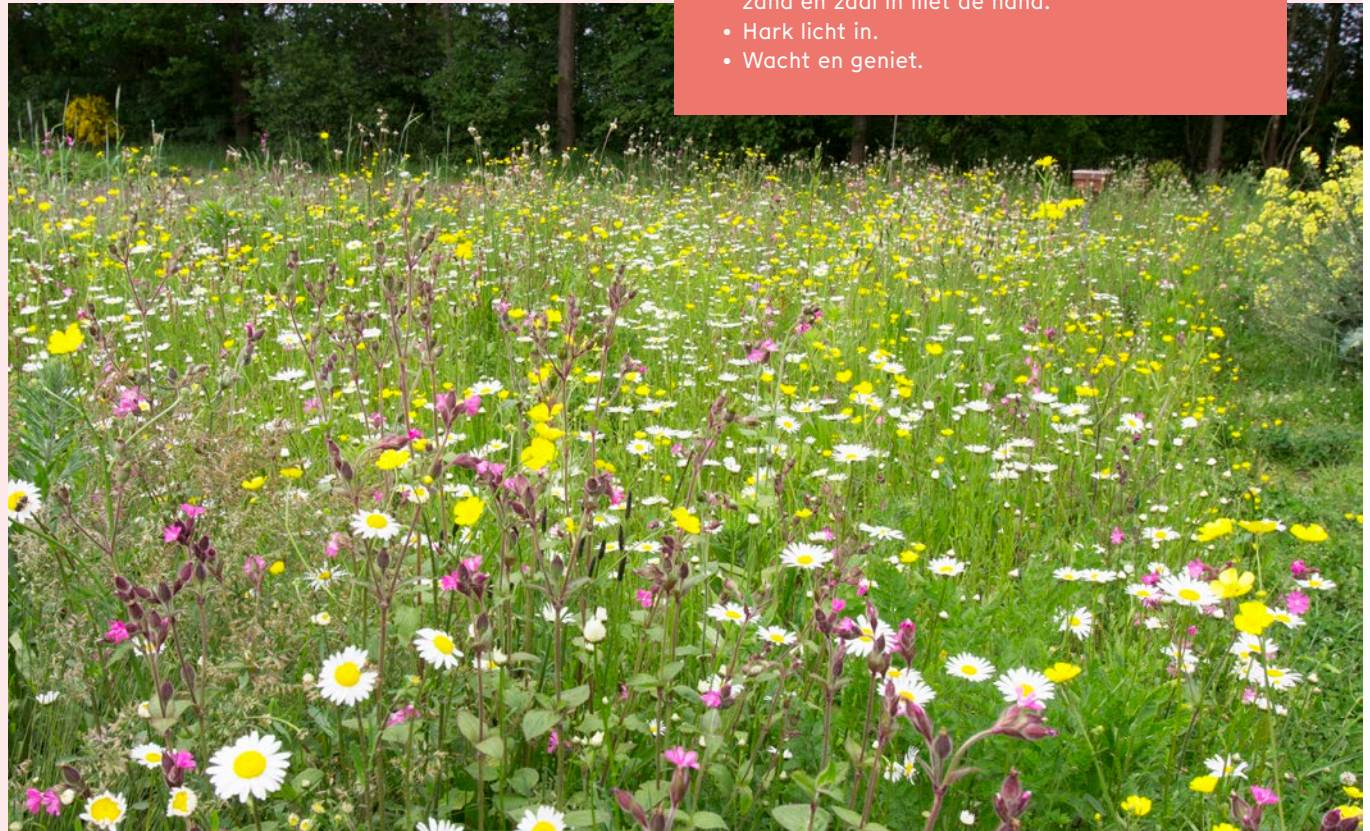
De natuurlijke zaaitijd is de nazomer en het najaar, wanneer de zaden van de plant vallen. Ook februari tot april is een goede zaaiperiode. Wanneer het vriest of langdurig nat is, is het géén goed moment om te zaaien. Inheemse planten zijn gewend aan ons klimaat: de planten en zaden kunnen dan ook prima tegen bijvoorbeeld vorst in de winter. Sterker nog, veel zaden

hebben juist een koude periode nodig om te kiemen in het voorjaar. Bijvoorbeeld de klaproos, ratelaar, nagelkruid, boterbloem en kaardebol.

Tip Je kunt je zaden ook droog verpakt in de vriezer leggen om in het voorjaar te zaaien.

Aan de slag!

- Kies een zonnige tot half beschaduwde plek.
- Maak de grond gras- en onkruidvrij door het gazon af te plaggen.
- Hark de grond open.
- Meng de zaden met een ruime hoeveelheid zand en zaai in met de hand.
- Hark licht in.
- Wacht en geniet.



AUGUSTUS • SEPTEMBER

26

02

Tip

Het is tijd voor de laatste maaibeurt van je kruidenrijke grasland. Deze maaibeurt verhindert dat de grassen gaan 'liggen' voor de winter, en gaat 'verruigen'. Voer het maaisel af.

27

03

28

Weetje

Van half augustus tot half september bloeit de heide. Een mooi natuurspektakel om je bezoekers ook op te wijzen.

04

Tip

Laat vooral een stukje kruidenrijk gras staan. Vlinders als zandooegjes en dikkopjes leggen hun eitjes op gras en zijn met hun voortbestaan afhankelijk van gras dat de winter door staat.

29

05

30

Tip

Vogels nemen graag een zandbad. Ze scrubben hiermee het overtollige oude vet op hun verenpak weg. Parasieten krijgen zo minder kans. Heb jij een zandplekje op je terrein?

06

31

07

Weetje

De dovenetel bloeit nu. Waar brandnetel is, is meestal ook dovenetel. Handig, want als je geprikt wordt door de brandnetel, verzacht de dovenetel.

01

08

Tip

In het eerste weekend van september is het Fête de la Nature. Organiseer een natuuractiviteit als buitenyoga of koken uit de natuur. Zet het op de website en wie weet, boor je een nieuwe doelgroep aan.



vitale vakantieparken

Meer inspiratie voor natuur
op vakantieparken?

Kijk op inclusiefnatuur.nl

inclusief
natuur!



Hoe meer natuur, hoe minder onderhoud

Een aantal jaren terug deed Dirk-Jan Janse van hoveniersbedrijf Janse & Berkhof het nog: schuttingen plaatsen en de rest bestraten rondom de chalets op de Boshoeck in Voorthuizen. Met de kennis die hij nu heeft van bodemleven, insecten en inheemse beplanting is dat ondenkbaar.

“Het is een misvatting dat meer natuur automatisch ook meer onderhoud vraagt. In de meeste gevallen is het juist omgekeerd. Hoe meer natuur, hoe minder onderhoud.

Minder maaien betekent meer insecten. We kunnen niet zonder insecten. Het klimaat verandert, er is extreme droogte, wateroverlast van hoosbuien en de bijen en vlinders hebben het zwaar. Waar je de natuur kunt helpen met de inrichting en het onderhoud van je park, moet je dat doen. Dat vraagt een omslag in denken over onderhoud.

Ik zou zeggen: begin met een plan waarin je bekijkt waar je in 10 jaar naartoe wilt. Dit plan kun je delen

met je gasten. ‘We gaan vernieuwen, dit is de richting die we op willen om meer natuur op het park te krijgen.’ Laat een plek een keer leeg, snoei minder, verander een verhard pad in halfharding zodat het regenwater beter weg kan lopen. Ruim waar kan geen blad op, maar laat het bewust liggen en vertel mensen dat je dit doet voor het bodemleven, de egels en andere dieren.

Nog een manier om meer natuur op je park te trekken is door monohagen te vervangen door struwelen. Monohagen roepen om werk, die moet je netjes bijhouden. Een struweel is een haag van verschillende soorten inheemse struiken. Perfect om als afscheiding tussen kampeervelden te gebruiken. Struwelen mogen wat wilder groeien. Als je die één keer per jaar bijwerkt, of zelfs nog minder vaak, staat het nog steeds prachtig. Bovendien trekken ze enorm veel vogels en insecten aan en dienen als schuil- en broedplaats voor veel dieren.

Bij de herinrichting van het horecagedeelte op de Boshoeck hebben wij borders met vaste planten aangelegd en inheemse bomen geplant. Het is een compleet andere beleving om hier nu te zitten tussen al dat groen en bloemen. Dat vertaalt zich terug in de omzet: de horecaomzet is in het eerste jaar verdubbeld. Ook een aantal tuinen rondom de chalets hebben we de ingericht met meer groen en bomen. De huurprijzen vallen meteen in een hogere categorie.”



SEPTEMBER

09

Tip

Door kleine openingen in je omheining kunnen kleine zoogdieren als egels en vossen op je terrein komen. Zij helpen jou met het klein houden van een muizenpopulatie.

10

11

Weetje

De oehoe is de grootste uilensoort. Hij heeft opvallende orangerode ogen en is zo'n 70 centimeter groot met een spanwijdte van ongeveer 1.70 meter.

12

13

Tip

Na het hoogseizoen is dit een mooie tijd om nestkasten te plaatsen. Wie weet is dit een leuke activiteit met gasten.

14

15

Tip

Het hoogseizoen zit er weer op. Tijd om na te denken over de toekomst van jouw bedrijf. Laat een natuurinclusief ontwerp maken! Dit kan helpen bij een doordachte groen- en natuurstrategie voor jouw vakantiepark.

16

Tip

Rond deze tijd is het World Clean Up Day. Een wereldwijd evenement om het probleem van zwerfvuil aan te pakken. Organiseer ook een opruimactie op of rondom jullie terrein.

17

18

19

Tip

Zie je krijtstrepen op een boom, dan heeft hier boven op een tak waarschijnlijk een uil geslapen. De krijtstrepen zijn ontlasting.

20

21

Weetje

De paardenbloem en witte klaver bloeien nog steeds. Erg nuttig voor de insecten.

22

Tip

Neem even de tijd om na te denken hoe je je terrein ecologisch kunt versterken. Kijk bijvoorbeeld of jouw bloeihoog compleet is en welke inheemse planten je nog mist.



De bezoekersreis en natuur

Een vakantie is niet alleen de trip zelf. Bij elke vakantie horen ook de momenten ervoor en erna. Zo begint de reis van jouw gast al voor hij weggaat, met inspiratie opdoen en verlangend kijken naar mogelijke bestemmingen. Is er een plek gevonden? Dan volgt het boeken, inpakken en kan het grote genieten beginnen. Eenmaal terug van de vakantie zal de gast herinneringen ophalen, zijn ervaringen delen met anderen en reikhalzend uitkijken naar een volgende vakantie.

Deze momenten zijn beschreven in de zogeheten bezoekersreis (zie afbeelding) die 7 fasen telt. Je kunt elke fase nog mooier maken, door een beetje natuur toe te voegen. We geven je graag een paar suggesties.

Op reis, inclusief natuur

- 1. Inspiratie:** deel natuurervaringen uit de verschillende seizoenen op je social media. Vertel ook alvast wat de natuur zal brengen: kijken naar een sterrenhemel, genieten van de vlinders vanuit de luie hangmat en ontspannen aan het water.
- 2. Informatie:** maak de natuurbeleving per accommodatie zichtbaar op je website. Wat zien gasten vanuit het huisje? Wat is er aan natuur te ontdekken?
- 3. Kiezen en boeken:** kan de gast een excursie met de boswachter bijboeken of een knutselmiddag in de natuur reserveren voor kinderen?
- 4. Reizen:** geef een mooi alternatief voor de aanrij-route en tips die het gevoel van reizen en avontuur

versterken (zoals: "Vergeet de wandelschoenen en zonnecrème niet!").

- 5. Eerste contact:** deel een top 10 met to do's in de natuur en directe omgeving van je park.
- 6. Bezoek zelf:** leen spullen uit om de natuur te verkennen zoals verrekijkers, zoekkaarten of schepnetjes. Organiseer een rondtour over het bedrijf door de natuurbril.
- 7. Herinneringen:** geef een souvenir mee, zoals een thee of kruidenmengsel van je eigen park.



Geef je gasten de mogelijkheid de natuur en de seizoenen op je park te volgen, bijvoorbeeld via een webcam, social media of een nieuwsbrief.

- 8. Terugkeren:** stimuleer herhaalbezoek door in de winter een kaartje met een winters natuurbeeld te sturen ("Zien we u terug deze zomer?")

Tip Gebruik het rustige seizoen om de bezoekersreis van jouw gast uit te werken, inclusief natuur. Kijk door de ogen van jouw beoogde doelgroep en verken hoe je jouw gast precies kunt bieden wat hij nodig heeft.

23

30

Weetje

De bronstijd breekt aan. Wijs je gasten op verschillende excursies waar ze burlende herten kunnen horen en misschien zien.

24

Tip

Vogels kiezen hun eigen type nestkast. Het winterkoninkje heeft graag een halfopen kast. De boomkruiper kruipt langs de boom op, via een zij-ingang de nestkast in.

01

25

02

Tip

Zaaien van een meerjarige bloemenweide in het najaar leidt tot minder onkruid. Veel zaden zijn 'koudekiemers' en hebben eerst winterse kou nodig voordat ze in het voorjaar kiemen.

26

03

27

Weetje

Wat doe je aan het scheiden van afval op je park? Is er een composthoop voor je vaste gasten? Is er een plek waar oud papier heen kan? Heb je een aparte container voor pmd?

04



Dierendag

Tip

Deze dag is ook uitgeroepen is tot 'eet geen dierendag', een goede dag om een alternatief op het menu aan te bieden, of durf je helemaal vegetarisch te gaan?

28

Tip

Mussen zijn koloniebroeders en 'wonen' graag dichtbij elkaar.

05

29

06



Snoeiafval voor een rijk bodemleven

Met de winter in aantocht maken vakantieparken en campings hun terrein winterklaar. Bomen en struiken worden gesnoeid, perkjes aangeharkt, het gras gemaaid en het gevallen blad belandt op de composthoop. Tak- en bladafval kun je echter ook heel goed op je eigen terrein verwerken.

Mulchen

Wat lichter snoeiafval en blad, kun je mulchen. Hierbij gebruik je het haksel van de overgebleven stengels en stelen als bodembedekker. Nuttige schimmels en beestjes als wormen zetten het organisch materiaal om in een zwarte, voedzame humuslaag, die de planten op hun beurt weer als voeding kunnen opnemen. Bijkomend voordeel is dat in een mulchlaag onkruid minder kans krijgt.

De mulchlaag trekt tijdens het afbreken kevers, wormen en andere bodemdieren aan. Wormen trekken de mulchlaag uiteindelijk de grond in. Zo helpen ze de bodemstructuur te verbeteren, waardoor deze meer vocht vasthoudt, overtollig water goed doorlaat en vruchtbaarder wordt. Ook kleine zoogdieren als egels profiteren van bodembedekking. Zij verplaatsen zich erdoorheen, zoeken voedsel of houden er zelfs een winterslaap in.



Takkenril

Grover snoeiafval kun je kwijt in een takkenril: een langwerpige stapel takken en snoeihout die kan dienen als natuurlijke afrastering. Een takkenril biedt nestgelegenheid, schuilgelegenheid en voedsel voor vogels, egeles, hazelwormen en insecten. Door de soms vochtige omstandigheden groeien op het dode hout paddenstoelen, mossen en varens. Wormen trekken de mulchlaag uiteindelijk de grond in. Zo helpen ze de bodemstructuur te verbeteren, waardoor deze meer vocht vasthoudt, overtollig water goed doorlaat en vruchtbaarder wordt.

Onderhoud

Het onderhoud van de takkenril is eenvoudig: de takken vergaan na verloop van tijd en voegen zo organisch materiaal toe aan de bodem. Door de takkenril aan te vullen met nieuw snoeiafval kan hij jarenlang meegaan. Zo nu en dan moeten de palen vervangen worden.

Een takkenril maak je zo

- Kies een rustige locatie op je terrein.
- Plaats een dubbele rij palen (afval takhout) van ongeveer 2 meter lang stevig in de grond (1 meter diep). De afstand tussen de palen is ongeveer 1 meter.
- Vul de ruimte tussen deze 2 rijen op met snoeiafval van struiken en bomen van maximaal 10 centimeter doorsnede, zorg voor een afwisseling tussen groot en klein.

Tip Leg je een takkenril aan bij water? Doe dit dan aan de noordkant. Hierdoor komt er voldoende zonlicht op de ril en de waterkant. Dieren zoeken deze warmere plekjes op. De takkenril biedt in de winter beschutting aan amfibieën en andere kleine dieren.

OKTOBER

07

08

Weetje

De Amerikaanse eik kan invasief zijn op de Veluwe. Hij verjongt en groeit gemakkelijk en verdrukt hierdoor inheemse beplanting. Plant deze boom daarom niet aan bij natuurgebieden.

09

Tip

Creëer een voederplek voor vogels in de winter door uitgebloeide bloemen te laten staan. Dit geeft ook een leuk beeld. Zaadrijke bloemen zijn zonnebloem, kaardebol, distel en teunisbloem.

10

11

Weetje

Her en der zijn er nog bosaardbeitjes rijp. Ze lijken erg op de schijnaardbei, die kan je niet eten (heel zuur). De echte bosaardbei is lekker zoet en fris. De aardbei die we kennen uit de moestuin stamt af van de bosaardbei.

12

13

14

Weetje

Door lokaal eten te serveren verklein je je ecologisch voetafdruk. Het wildseizoen begint wanneer de jacht op fazant en haas wordt geopend. Het wildseizoen eindigt op tweede kerstdag.

15

16



Tip

De bladeren vallen van de bomen. Blaas of hark de bladeren in de borders. Hier kunnen dieren inkruipen en je hebt gelijk compost voor de planten.

17

18

19

Tip

De egels gaan in winterslaap. Vaak doen ze dat in een stapel takken of een bladerhoop. Laat deze liggen in borders en hoekjes, of plaats een egelhuis.

20



Het groene doen loont

Als eigenaar van een vakantiepark wil je graag het goede doen, ook voor de natuur waarmee het steeds slechter gaat. Alleen: kan die investering in natuur wel uit? En hoe moet je dat aanpakken? Programma Vitale Vakantieparken heeft hier onderzoek naar gedaan. Hieruit blijkt dat 'groen doen' loont: investeringen in natuur leveren meerwaarde voor de gast. En die wil daar ook voor betalen. Het is daarbij goed om te weten dat verduurzaming niet in één keer hoeft te gaan; een transformatie kan ook in kleine stappen.

Type 1: Natuur als decor

De makkelijkste manier voor meer natuur op het park is het decoratief toevoegen van natuur, zoals het vervangen van coniferen en laurierhagen door gebiedseigen beplanting als beuk, liguster, veldesdoorn en gelderse roos. Of bijvoorbeeld het plaatsen van een insectenhotel, toepassing van de bloeihoog, kruidenrandjes en minder verharding of toepassing van halfverharding. De grootte van het vakantiepark en het aantal accommodaties blijft bij 'natuur als decor' gelijk.

Type 2: Verdunnen

Je kunt ook ruimte creëren door een aantal accommodaties op je park te verwijderen. Dit noemen we verdunnen. Deze vrijgekomen ruimte benut je vervolgens om grotere plaatsen te creëren en/of natuur toe te voegen op het park. Denk hierbij aan



gebiedseigen beplanting, het vervangen van de huidige beplanting en de voorbeelden die bij decornatuur zijn genoemd. Dit is van invloed op de uitstraling van het park, en het biedt jou de kans om het terrein anders in te richten. Zo maak je een extra kwaliteitsslag, waarbij je bij de verandering van jaarplaats naar verhuuraccommodaties een omzetverhoging realiseert. Dat kan ook wanneer je een jaarplaats hoger in de markt zet en een ander type gast met een ander budget gaat aantrekken.

Type 3: Uitbreiding

Een derde vorm van natuur op je park is het toevoegen van nieuwe, gebiedseigen natuur. Daarmee is het park verweven met de natuur: je vakantiepark wordt hiermee dus groter. Op het oorspronkelijke deel van je park verminder je accommodaties en op het nieuwe gedeelte

komen accommodaties bij, waarbij het aantal eenheden per hectare minder zal zijn. De uitbreiding wordt dus echt gebruikt om meer natuur op het park te halen.

Meer dan financieel rendement

Het groene doen levert meer op dan geld. De recreatieve aantrekkingskracht van je park verhoogt, de brandveiligheid verbetert, je park is weerbaarder voor de steeds extremere weersomstandigheden en je draagt bij aan een rijke en sterkere biodiversiteit.

Tip Alle uitkomsten uit het onderzoek van Vitale Vakantieparken zijn - met inspiratie en concrete tips voor jouw aanpak - gebundeld in het rapport 'Het Groene doen loont!'. Dit kun je downloaden op Vitalevakantieparken.nl. Samen rekenen aan hoe het groene doen loont voor jouw vakantiepark? Neem contact met ons op via info@vitalevakantieparken.nl



OKTOBER • NOVEMBER

21

22

Tip

Beperk verlichting in de nacht of zorg ervoor dat deze omlaag schijnt. Lichtvervuiling verstoort het dag-/nachtritme van ecosystemen. Vooral vleermuizen zijn hier gevoelig voor.

23

24

Weetje

Lokale producten zoals jam, zaadjes, wildbloemen thee of kaas zijn vaak populaire souvenirs voor toeristen. Zo steun je lokale ondernemers en versterk je het verhaal van de omgeving.

25

26

27

Tip

Wil je dit plantseizoen planten? Bestel op tijd bij de kweker (levering november-januari). Grote kans dat de beplanting van goede kwaliteit is, en niet uit de laatste restpartijen.

28

Tip

Laat kinderen meezoeken tijdens de bodemdierendagen, gebruik zoekkaarten en loopjes om activiteit met bodemdieren te organiseren.

29



Weetje

Paddenstoelen zijn het hele jaar wel te vinden in het bos, en toch is de herfst de beste tijd voor de meeste soorten. In Nederland leven ongeveer 5.250 soorten paddenstoelen.

30

31



Tip

Een heerlijke herfstactiviteit voor je jonge gasten is: samen tamme kastanjes zoeken en poffen boven het vuur of in de oven. Of maak er met satéprikkers poppetjes van.

01

Het plantseizoen is begonnen (wanneer het blad van de bomen is)

02

Tip

Ga je bezig met groenonderhoud? Doe dit dan gefaseerd. Zet een struweelhaag bijvoorbeeld niet volledig terug, laat ook een deel staan. De dieren die hier wonen zullen je dankbaar zijn.

03

**inclusief
natuur!**



vitale vakantieparken

Meer inspiratie voor natuur
op vakantieparken?

Kijk op inclusiefnatuur.nl



Bomen als luxe- product

**“Op het Veluws Bospark in Putten is de boom koning”,
vertellen eigenaren Maaijke en Auke van Elten.
Door behoud en verrijking van de natuur op het
park bieden ze hun gasten optimale natuurbeleving
én dragen ze bij aan een betere wereld.**

“In de stad verwelk je wanneer het 40 graden is. Bestrating reflecteert de zonnestraling en zo vermeerderd de warmte. Op het park is het heerlijk op een warme dag. De bomen op ons park zorgen voor schaduw en een koelere luchtstroming. Dat komt door de verdamping van het bladoppervlak. Bij een enkele boom merk je hier niet veel van, maar veel bomen bij elkaar zorgen voor verkoeling.

De bomen zijn van ons, daar blijven de gasten af. We hebben een bomenplan gemaakt, waarin precies staat hoeveel bomen we op ons terrein hebben en wat de kwaliteit daarvan is. Het is heel handig als je weet waar je met je onderhoudsbeleid op in kunt zetten. We kappen soms preventief, omdat de boom slecht is en je niet wilt dat hij bij een storm schade veroorzaakt. De twijfelgevallen bespreken we met een expert. Zo planten we een nieuwe boom aan in de buurt van een boom die naar verwachting niet lang meer meegaat.

Tegen de tijd dat we hem moeten kappen staat er dan al een nieuwe boom.

Bij de sloop van een huisje geven we de kavel terug aan de natuur. We laten de natuur op dat kavel een aantal jaren haar eigen gang gaan, dat zorgt voor enorm veel bloemen en insecten. Soms zetten we extra struiken en bomen op het lege perceel, zoals lijsterbes, Gelderse roos of dennetjes. Die kunnen we een paar jaar later weer gebruiken: een soort mini-kwekerij.

Op ons park kiezen we steeds meer voor beplanting die goed tegen de droogte kan. Daarvoor kun je bijvoorbeeld kijken naar de vegetatie in Noord- en Midden-Frankrijk: daar komen veel kastanjabomen voor. Met de langere droogteperiodes die we verwachten, zetten we nu meer kastanjes op ons terrein. Op de oprit hebben we heide, vossenbes, brem en berken aangeplant: zo Veluws mogelijk zonder dat we de hele zomer moeten sproeien.”

**“We laten bewust plaatsen
leeg of vergroten de kavels.”**



NOVEMBER

04

Tip

Begin november is Natuurwerkdag. Een goed moment om samen de handen uit de mouwen te steken met bijvoorbeeld mensen in de buurt of als activiteit voor bezoekers?

05

11

12

Tip

Een sedumdak is winst voor de natuur én voor jou. Sedum geeft voedsel aan vlinders & bijen. En sedum biedt isolatie in de winter en is lekker koel in de zomer.

06

13

Weetje

Zie je veel gewroet van zwijnen? Zij zoeken eiwitrijke insecten om wintervet aan te maken. Insecten zitten hier graag omdat het vochtiger is door het afvloeiende regenwater.

07

14

08

Tip

Dood hout heeft een belangrijke rol in het ecosysteem. Schimmels, insecten, korstmossen leven hier in en op, voer voor vogels. De holtes zijn een mooi verblijf voor vleermuizen, uilen, eekhoorns en spechten.

15

09

Weetje

Het bosviooltje komt veel op de Veluwe voor, meestal op iets vochtigeres plekje. Het bosviooltje bloeit de hele winter door.

16

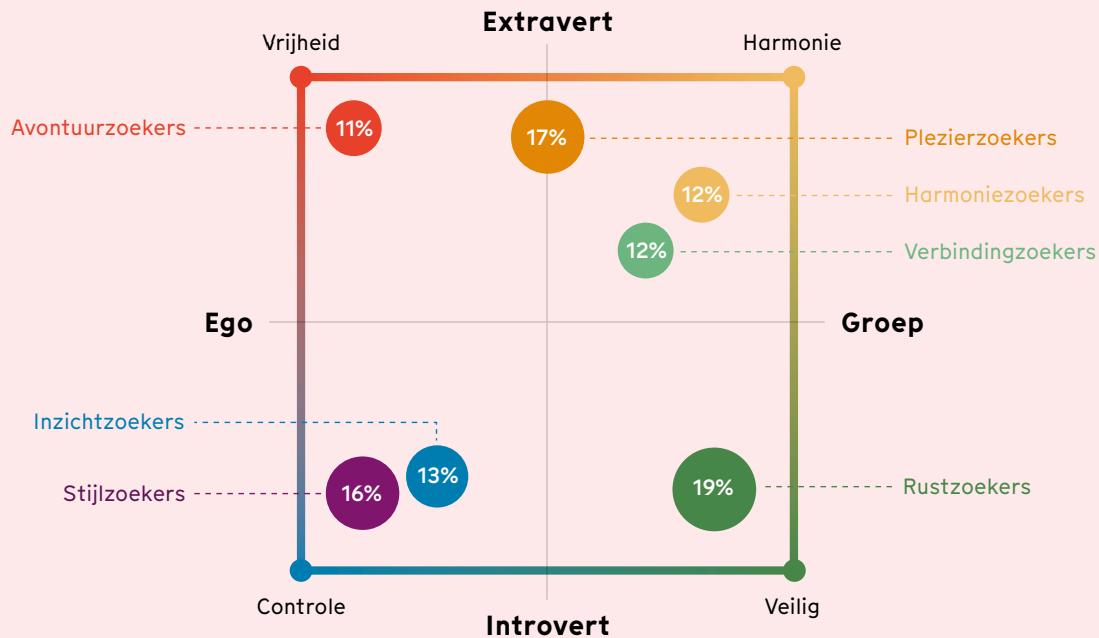
Tip

Als je vroeg in het plantseizoen plant, dan is er meer vocht in de grond voor de nieuwe aanplant om steviger het groeiseizoen in te gaan.

10

17

De gast



Avontuurzoeker

Natuurbeleving = een robuuste en onontgonnen plek om ontdekt te worden!
 Avonturen beleven - nieuwe plekken - rondstruinen
 - van de gebaande paden af - geen andere mensen
 - sporten - lange afstanden - kennis opdoen over de natuur



Inzichtzoeker

Natuurbeleving = een authentieke plek, om geïnspireerd te worden en rust te vinden.
 Rust en ontspanning - zingeving - echte wandelaars
 - wilde, ongerepte natuur - conditie en gezondheid
 - onverharde, smalle paadjes - bezoekerscentrum - natuurwerkdag - vogels/wild spotten



Verbindingszoeker

Natuurbeleving = een eenvoudige plek met respect voor aanwezige natuur en historie.
 Echte natuurliefhebbers - vaak buiten op pad - drukte vermijden - wildspotten - bezoekerscentrum - natuurlezing - natuurspeelbos



Rustzoeker

Natuurbeleving = een alledaagse, eenvoudige plek om de drukte te vermijden.
 In alle stilte genieten van de natuur en het landschap - natuur dat netjes geordend is - wandelen en fietsen - brede veilige paden en wegen - voorzieningen niet noodzakelijk.



Plezierzoeker

Natuurbeleving = een natuurlijk decor voor gezellige en uitdagende activiteiten.
 Gezellige id met vrienden en familie - dat kan ook in de natuur - reuring - spelen met de kinderen
 - terrasje - korte wandelingen en fietstochtjes - authenticiteit minder van belang.



Harmoniezoeker

Natuurbeleving = een sfeervolle plaats om samen te zijn.
 Er even helemaal tussen uit zijn - frisse buitenlucht - gezelligheid en tijd met vrienden/familie - nette, goed onderhouden natuur - drukte is prima - graag terug dezelfde plek - korte tochtjes - horeca - picknicken.



Stijlzoeker

Natuurbeleving = onderscheidende en unieke plek, die met oog voor detail is ontwikkeld.
 Veel doen - sportief en actief - kennis opdoen - in gezelschap - speel- of klimbos - horeca.

Zoveel mensen, zoveel wensen. Waarom komt jouw gast naar jouw park? Als je dat weet, dan kun je de natuur op je terrein daarmee in overeenstemming brengen. Of andersom: de gewenste gast aantrekken met de natuurbeleving die jij biedt.

De ene gast is gesteld op ongerepte natuur, de andere gast heeft zijn omgeving liever netjes. Er zijn gasten die graag lange wandelingen maken, gasten die met een speurtocht de natuur in gaan of gasten die vogels willen spotten.

Om beter zicht te krijgen op de wensen van jouw gast is er de Toolkit Natuurbeleving. Voor elke leefstijl is een vrijetijdsprofiel samengesteld met de gewenste natuurbeleving en activiteiten. Ontdek hoe het bij jou zit: kijk op toerismevan.nl en zoek op 'natuurbeleving'.

NOVEMBER • DECEMBER

18

19

20

Tip

Hang tijdens een rustige periode een wildcamera op je terrein en deel de foto's van dieren op je social media om je gasten te betrekken bij wat er allemaal rondloopt.

21

22



Tip

In tegenstelling tot wat veel mensen denken, houden eekhoorns geen winterslaap. Een boswandeling in de herfst of winter biedt de beste kansen om een eekhoorn te spotten.

23

24

Tip

Moet er een boom worden gerooid? Laat 5 meter onderstam staan. Spechten kunnen dan holtes maken om in te broeden. Een leuk, zichtbaar element voor je gasten.

25

26

Tip

Zaag gevaarlijke takken uit bomen en houdt plakoksels in de gaten. Een plakoksel is een raakvlak tussen twee niet vergroeide stammen. Dit is een zwakke plek, die sneller breekt bij een storm.

27

Weetje

Als je gaat bouwen, denk dan aan de optie van natuurinclusief bouwen. Bijvoorbeeld gevelstenen met nestgelegenheid, sedumdak en muren met reliëf en gaatjes voor insecten.

28

29

Tip

Hoe ziet de entree van het vakantiepark er uit? Geeft het de gast al een Veluws gevoel? Kan je er nog iets toevoegen?

30

01

inclusief
natuur!



vitale vakantieparken

Meer inspiratie voor natuur
op vakantieparken?

Kijk op inclusiefnatuur.nl

Gast is ambassadeur van de natuur op ons park



De gasten op mijn park zijn gewend dat alles netjes gemaaid is. Ik zorg er voor dat het terrein waar de gasten verblijven netjes onderhouden is en het toiletgebouw brandschoon. Dat het in het bos rondom de camping losser is qua onderhoud accepteren ze dan, dat is de natuur. Daarbij neem ik de tijd om ze uit te leggen dat dood hout zinvol is voor de natuur. Dood hout leeft, zeg ik altijd.

We passen sinusmaaien toe, herplanten de hagen met inheemse soorten en vervangen het naaldhout in het bos voor een berk- en beukmelange. Dat doen we heel gefaseerd door inkepingen bij de stam of het afzagen van boomtoppen. Op die manier is het afsterven een natuurlijk proces waar veel dieren baat bij hebben.

Onze gasten worden de ambassadeurs van ons onderhoudsbeleid en vertellen dit weer enthousiast aan hun burens. Van onze gasten komt 95% hier voor de natuur. Het verhaal over meer natuur op ons park sluit daar naadloos op aan."

**"Van onze gasten komt
95% voor de natuur."**

Eigenaar Bart Looijmans wijst het nest van een buizerd aan, vertelt over de grote dassenburcht en laat de uitgeholde boom vol vleermuizen zien. Een rondleiding over het terrein van camping de Helfterkamp in Vaassen is natuurbeleving pur sang. Met zijn bevlogenheid neemt Looijmans zijn gast mee in zijn missie om meer natuur op zijn park te realiseren.

"Op ons park is het aantal herhaalbezoekers hoog. Ik weet inmiddels welke gasten veel sociale contacten hebben op het park. De mensen die graag een praatje maken neem ik met voorrang mee in mijn verhaal over natuur op ons park. Wanneer ik de hond uit ga laten zeg ik: loop even mee, dan laat ik je de zeldzame varens langs de beek zien of de kikkerpoel verder op het terrein. Ik geef graag persoonlijke aandacht aan mijn gast. Dat is oprecht en gaat vanzelf, het zit in mijn aard.



DECEMBER

02

Weetje

Een wintereik heeft een blad met een lange steel, de eikel heeft een korte steel. Het blad van de zomereik heeft juist een kort steeltje en de eikel zit op een lange steel. Goed om te weten is dat de eikenprocessierups de voorkeur geeft aan de zomereik.

03

04

Weetje

Het midden van de Veluwe ligt ver weg van grote steden. Daarom is het er écht donker. Dat maakt de Veluwe één van de beste plekken in Nederland om sterren te kijken.

05

06

07

Tip

Sporen zoeken is heel makkelijk als er sneeuw ligt, maar je kan het wild ook herkennen aan hun poep, haren of veren. In de webshop van IVN kan je zoekkaarten bestellen voor je gasten.

08

09

10

Tip

Na de eerste nachtvorst, is het tijd om de nestkast schoon te maken. Verwijder het nestmateriaal en borstel schoon met heet water. Zo hebben jonge vogels een grotere kans op overleven.

11

12

13

14

Weetje

Ransuilen overwinteren in groepen. In grote oude bomen voelen ze zich thuis, dit heet een roestboom.

15

Tip

Met de app Skyview kan je sterren en sterrenbeelden aan de hemel ontdekken.



Natuur in een woud aan wetten & regels

Als eigenaar van een vakantiepark kun je niet stilzitten. Je kunt alleen niet zonder meer gaan veranderen: je zit op de Veluwe, een prachtig natuurgebied met planten en dieren die beschermd worden door wetten en regels. Wat er aan (park)ontwikkeling wél mogelijk is? Volg deze stappen en ontdek hoe je kunt samenwerken met de natuur. Zo versterk je je vakantiepark én de natuur waar je gast zo dol op is.

1



Ik heb plannen/ ik wil uitbreiden

Let op: de natuur wordt beschermd. Door goed rekening te houden met de regelgeving kan meer dan je denkt. Begin op tijd! Dan ontwikkelt de natuur graag met je mee.

2



Kleine stapjes

Hier kun je morgen mee beginnen. Vervang een coniferen haag door een gemengde haag met soorten van de Veluwe. Zaai een kruidenrijk veldje in. Plaats een insectenhotel. Plant een boom. Doe mee aan de cursus Natuur op je Park. Laat je inspireren door collega-vakantieparken.



3



Natuurwaarden en kansen voor nieuwe natuur

Met een landschaps-ecologisch onderzoek weet je welke natuur er op je terrein is. Ook weet je wat de doelen zijn van beschermde natuurgebieden als Natura2000 en het Gelders Natuurnetwerk (GNN). Dit vormt de basis van je plan. Wat moet absoluut beschermd worden en waar liggen ontwikkelkansen voor de natuur.

4



Denk na over je toekomst

Welke visie heb je voor je park? Welk concept heb je? Wat voor een beleving zoekt jouw gast?

Begin hier op tijd mee!

Soms is er nader onderzoek nodig in een andere periode in het jaar. Op tijd beginnen, voorkomt vertraging.

5



Omgevingsplan - externe factoren

Heb je plannen die niet binnen het omgevingsplan (voormalig bestemmingsplan) passen? Breng dan de omgevingsfactoren in beeld. Wat beïnvloedt je plannen (naast natuur) nog meer? Wegverkeer, bodemkwaliteit, (brand-)veiligheid. Met welke burens wil ik over mijn plan praten (participatie is verplicht bij Omgevingswet)? Neem de gemeente mee in je plannen.

6



Ontwerp, denk in scenario's

Met een natuurinclusief ontwerp ga je met alle ingrediënten aan de slag. Je werkt aan een plan voor de langere termijn. Denk daarbij in scenario's. Welke mogelijkheden zijn er om je plan te realiseren? Welke nadelen kleven eraan en zijn die op te vangen? Kies de variant met de grootste plus, zowel voor natuur als voor de toekomst van je vakantiepark.

7



Wij denken graag met je mee

Heb je een vraag? Of kom je er niet uit? Maak een afspraak met Vitale Vakantieparken. Onze adviseurs denken mee op het vlak van natuur, recreatie en planvorming.

DECEMBER

16

17

Tip

Heb je fruitbomen? Dan is het tijd voor de wintersnoei van appels en peren. Snoei pruimen alleen in de zomer, zij zijn gevoeliger voor vocht en schimmels.

18

19

Weetje

Bij een zachte herfst en winter met veel zon kan de hazelaar in december al gaan bloeien. Ook dovenetel, madeliefje en dagkoekoeksbloem brengen dan kleur in de donkere dagen.

20

21

Kortste dag

22

23

24

25

Tip

Onder roestbomen van ransuilen vind je vaak braakballen. Leuke activiteit om deze met kinderen uit te pluizen.

26

27

Tip

Wat zijn bijzondere plekken rondom je vakantiepark, kan je gast hier naar toe? Neem de tijd om samen met de boswachter routes en excursies uit te werken.

28



Weetje

Als alle bessen op zijn, dan heb je nog de Gelderse roos. Deze bessen zijn minder lekker maar daardoor nog wel vaak als wintervoorraad beschikbaar.

29



vitale vakantieparken

Meer inspiratie voor natuur
op vakantieparken?

Kijk op inclusiefnatuur.nl

inclusief
natuur!

500 vakantieparken, 500 kansen voor de Veluwe

Het programma Vitale Vakantieparken is een initiatief van elf Veluwe gemeenten die al meer dan 10 jaar samenwerken aan toekomstbestendige vakantieparken die één zijn met de natuurlijke omgeving. De Veluwe staat onder grote druk door verdroging, versnippering en intensief gebruik. Willen we dit unieke natuurgebied behouden voor de generaties na ons, dan moeten we hard aan het werk.

Het is nu of nooit. Dit is dé opgave voor de overheden, de bewoners en de vele ondernemers op de Veluwe – nu en de komende jaren. En juist de vakantieparken, met duizenden hectares oppervlakte, bieden een unieke kans voor het herstel van de Veluwe.

Park van de Toekomst

Met het Park van de Toekomst dragen we bij aan een gezondere en mooiere Veluwe. Dat doen we door vakantieparken te ondersteunen bij duurzaamheidsopgaven die ze (gaan) tegenkomen. Met de parken (ondernemers en eigenaarsverenigingen) en andere samenwerkingspartners zoeken we naar antwoorden op de vragen rondom de energietransitie, biodiversiteit, circulariteit en klimaatadaptatie. We nemen samen het hen concrete initiatieven en starten tal van projecten. Door de ervaringen hiervan te delen, vormen we een inspiratiebron voor de recreatiesector.

Biodiversiteit

Vitale Vakantieparken heeft al heel veel voorwerk verricht en al vele initiatieven geïmplementeerd onder de noemer inclusiefnatuur.

Met het Park van de Toekomst continueren we de samenwerking tussen overheid, onderwijs, ondernemers en omgeving, garanderen we de voortzetting van alle mooie plannen en borgen we de nodige kennis en expertise die is opgedaan over duurzaamheid.

Stel je maar eens voor

Een toekomstbestendig vakantiepark is een plek die volledig energieneutraal is. Waar de huisjes opgebouwd zijn uit herbruikbare bouwmaterialen. Een park dat door ontwerp en inrichting is aangepast aan hitte, droogte en natte periodes. En een plek waar je eigenlijk niet goed weet of je nou op het park bent, of dat je al in het natuurgebied staat.

Met het Park van de Toekomst gaan we dat allemaal mogelijk maken. Het wordt een fysieke en virtuele plek waar praktische innovatie centraal staat. Waar gewerkt wordt aan nieuwe vormen van verblijfsrecreatie in combinatie met landbouw, zorg, natuur en wonen. Waar we dingen gaan uitproberen en toepassen wat echt werkt. Waar we elkaar in het echt en virtueel ontmoeten, bestaande kennis verdiepen en elkaars expertise versterken.

**Dat park gaat er komen:
dát is onze ambitie!**



30

31

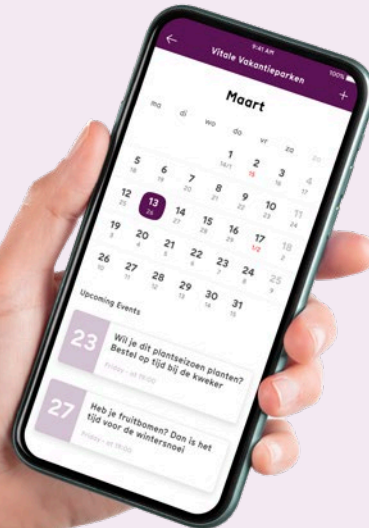


Tip

In de winter is er weinig voedsel te vinden. Je kunt vogels een handje helpen door bij te voeren. Zorg voor voldoende variatie in het voedsel, zoals noten, zaden en meelwormen.

Digitale kalender

Wil je naast deze papieren kalender ook de digitale versie op je telefoon? Scan dan de QR-code om de kalender in je app te importeren.



Handige adressen

Programma Vitale Vakantieparken

www.vitalevakantieparken.nl

Voor alle vragen over biodiversiteit op en om je park, circulariteit, klimaatbestendigheid en de energietransitie, en advies en ondersteuning bij het ontwikkelen van nieuwe perspectieven voor je park.

Landschapsbeheer Gelderland

www.slgelderland.nl

voor kennis over het landschap en het beheer daarvan

IVN

www.ivn.nl/provincies/gelderland

voor leren over de natuur en activiteiten in de natuur voor je gasten

Provincie Gelderland

www.gelderland.nl/themas/natuur

om te zien welke beleid er is en regels er gelden om de natuur te beschermen

Veluwe op 1

www.veluweop1.nl

om samen te werken aan recreatie en toerisme op de Veluwe

Visit Veluwe

www.visitveluwe.nl

voor toeristische informatie en promotie van jouw vakantiepark

Hiswa/Recron

www.hiswarecron.nl

de brancheorganisatie voor ondernemers in de vrijetijdsector

De terreinbeherende organisaties, voor informatie over de natuurgebieden en activiteiten:

Staatsbosbeheer

www.staatsbosbeheer.nl

Natuurmonumenten

www.natuurmonumenten.nl/provincies/gelderland

Geldersch Landschap & Kasteelen

www.glk.nl

Nationaal Park de Hoge Veluwe

www.hogeveluwe.nl

Leisurelands

www.leisurelands.nl/nl/ontdek-recreatiegebieden-leisurelands/veluwe

Colofon

Deze kalender is samengesteld door Vitale Vakantieparken, waarbij dankbaar gebruik is gemaakt van de inbreng van parken, ontwerp bureaus en natuurorganisaties. De vormgeving is in handen van NLVK met tekst- en beeldredactie door CorporaalMartens. Alle rechten voorbehouden. We werken volgens het principe van de creative commons. Voel je vrij om alles uit deze uitgave (en onze website www.vitalevakantieparken.nl) zo veel en zo vaak mogelijk te gebruiken. We stellen het wel op prijs als er naar het programma Vitale Vakantieparken Veluwe verwezen wordt.

Afbeeldingen: Vitale Vakantieparken, iStock.

© 2024



In 2013 is de Veluwe als eerste in Nederland gestart met een integraal programma om op regionale schaal te werken aan oplossingen voor de vraagstukken die spelen op en rond de bijna 500 Veluwse vakantieparken. Het programma Vitale Vakantieparken is uitgegroeid tot een robuuste samenwerking van elf Veluwse gemeenten, de provincie Gelderland en vele andere partijen. Ons doel is het realiseren van een kwalitatief goed aanbod van parken waar recreanten graag verblijven. Nu en in de toekomst. Het programma richt zich vooral op het ontwikkelen en realiseren van instrumenten en initiatieven die gemeenten en anderen helpen bij de uitvoering.