



vitale
vakantie
parken

Het Groene Doen loont!

De investering en opbrengst
van natuur op het vakantiepark

Nederlanders die wel eens op een vakantiepark verblijven vinden het (zeer) belangrijk dat:

- er veel ruimte rond de accommodatie/kampeerplek is

81%

- kinderen in de natuur kunnen spelen

78%

Bron: Trends & Tourism, 2023

- er veel groen en weinig verharding op het park is

76%

- op het park dezelfde natuur is als in het gebied erom heen

72%

Het Groene Doen loont

Mensen willen graag het goede doen, ook voor de natuur waarmee het steeds slechter gaat. Als eigenaar van een vakantiepark herken je je hierin vast wel: als ondernemer met hart voor je klant en omgeving wil je ook het groene doen.

Alleen: kan die investering in natuur wel uit? En hoe moet je het aanpakken? We hebben onderzocht wat meer natuur op het vakantiepark oplevert - op korte én lange termijn. Ook hebben we een rekentool laten ontwikkelen waarmee je precies in kaart kunt brengen wat de daadwerkelijke kosten voor verduurzaming zijn.

Dit onderzoek laat zien dat jouw 'return on investment' niet alleen heel haalbaar en interessant is - ook zul je ontdekken dat de opbrengst van het groene doen verder gaat dan je portemonnee.

Veel leesplezier gewenst!

Sylvie Uenk
Vitale Vakantieparken

Verantwoording

Dit onderzoek is gedaan op basis van desk research, literatuurstudies, interviews met experts, ondernemers en projectontwikkelaars, bezoeken aan diverse parken met verschillende typen natuur, en bijeenkomsten over dit thema. Het is onderdeel van het project 'Natuur én vakantieparken, routekaart voor gezamenlijke ontwikkeling' van programma Vitale Vakantieparken. En uitgevoerd met middelen uit de Regio Deal Veluwe.

Inhoud van dit rapport

- 4** **TRENDS** Welke huidige en toekomstige ontwikkelingen brengen uitdagingen en kansen, voor zowel ondernemer als natuur?
- 8** **IMPACT** De opbrengst van het groene doen. Voor welk type natuur kies je? Wat past bij welke gast? En wat levert het je op?
- 14** **AANPAK** Als de wil er is, volgt de weg. Laat je inspireren door concrete praktijkvoorbeelden en ervaringen van collega's die jou voorgingen.

Samen rekenen aan hoe het groene doen loont voor jouw vakantiepark? Neem contact met ons op via info@vitalevakantieparken.nl.

Natuur op vakantieparken

De omgeving en het vakantiepark zijn onlosmakelijk met elkaar verbonden. Het landschap bepaalt dan ook voor een groot deel de aantrekkingskracht van je recreatiebedrijf.

De eisen die de vakantieganger stelt aan die omgeving veranderen: we tellen zo'n beetje elke drie decennia een shift in denken. Op deze pagina's presenteren we de ontwikkelingen in de stroom van consumenten- en ondernemersgedrag die ons daarmee de gelegenheid biedt om mee te bewegen. Het zijn trends die kansen opleveren, voor zowel ondernemer als natuur.

Geschiedenis

Ontwikkelingen door de jaren heen

In de beginjaren van de ontwikkeling van vakantieparken (rond 1920) was de functionele waarde de basis. Een praktische indeling van het terrein was de norm. Vanaf de jaren 60 zagen mensen accommodaties op vakantieparken als tweede thuis, met de functionaliteiten vandien. Sinds de jaren '90 zijn beleving en escapisme steeds belangrijker: mensen willen juist even weg van thuis en nieuwe avonturen beleven. Ze ontvluchten stad en dorp om tot rust te komen in het buitengebied.

Deze behoefte om onbereikbaar te zijn maakt recreatieve activiteiten in de natuur, zoals wandelen en fietsen, populairder. Dat vertaalt zich in een hogere economische waarde van natuurrecreatie en -toerisme (tussen 2013-2018 gestegen met 44%). Daarbij namen zowel het aantal activiteiten als de uitgaven per activiteit toe. Het welzijn van de mens verbetert wanneer zij in een natuurlijke en aantrekkelijke omgeving zijn.

Anno nu zien we verder dat rurale gebieden steeds meer in trek zijn om de vakantie door te brengen. Het percentage van het aantal woningen dat geboekt is op het platteland is de afgelopen 5 jaren bijvoorbeeld

Natuurbeleving en -educatie zijn steeds vaker een doorslaggevende factor om voor een bepaald park te kiezen.

gestegen van ongeveer 10% naar ruim 20%. Daarbij zoekt de gast naar 'betekenis', voor henzelf en voor de omgeving. Natuurbeleving en -educatie zijn steeds vaker een doorslaggevende factor om voor een bepaald park te kiezen. Steeds meer consumenten leven bewuster en hechten meer waarde aan een duurzame reis met een kleinere ecologische voetafdruk.

De overheid stuurt ook op een verduurzaming van de parken. Recreatiewoningen moeten voor 1 januari 2024 voorzien zijn van een energielabel.

Bronnen: airbnb, Nationale Toerisme Top10 2021, BNNVARA, WUR, CBS.



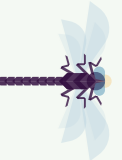
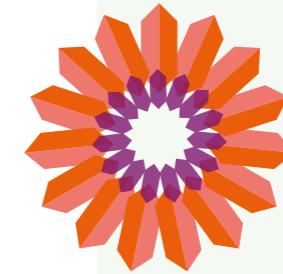
1



Vergroten biodiversiteit van flora en fauna

Het bewustzijn dat een sterke biodiversiteit van levensbelang is én voorziet in de klantbehoefte om meer belevingswaarde groeit. Het vergroten van de biodiversiteit is een trend waar op duurzaamheid gerichte parken dan ook van harte aandacht aan besteden. Ook bestaande parken volgen dit voorbeeld voorzichtig. In kleine en iets grotere stappen bieden parken niet langer alleen onderdak aan mensen, maar ook aan dieren, planten en insecten. Op parken ontstaan mini-ecosystemen, met een veerkrachtige biodiversiteit – en daarmee een omgeving die bestand is tegen (klimaat) verandering.

In kleine en iets grotere stappen bieden parken niet langer alleen onderdak aan mensen, maar ook aan dieren, planten en insecten.



2

Duurzaamheid en MVO

Ondernemers vinden Maatschappelijk Verantwoord Ondernemen (MVO) steeds belangrijker. Aan de hand van de 'triple-P' - profit, people, planet – richten ze zich op het maken van winst, zonder dat dit ten koste gaat van de maatschappij of het milieu. Deze ontwikkeling is ook te zien op Nederlandse vakantieparken: uit een enquête van Bungalowparkoverzicht.nl blijkt dat alle grote ketens in Nederland druk bezig zijn hun parken milieuvriendelijker te maken. Van de grootste ketens in Nederland heeft al 42,4% momenteel een Green Key-certificaat, een keurmerk voor parken die zich extra inzetten om het milieu te ontzien. Op lokale schaal zien we ook meer en meer belangstelling voor het groene doen. Al 50 parken hebben meegedaan aan de Cursus Natuur op je Park, parkeigenaren passen steeds meer streekeigen beplanting toe en 15 van de 500 parken op de Veluwe hebben een natuurinclusief ontwerp laten opstellen.



Al 50 parken hebben meegedaan aan de cursus Natuur op je Park, parkeigenaren passen steeds meer streekeigen beplanting toe.

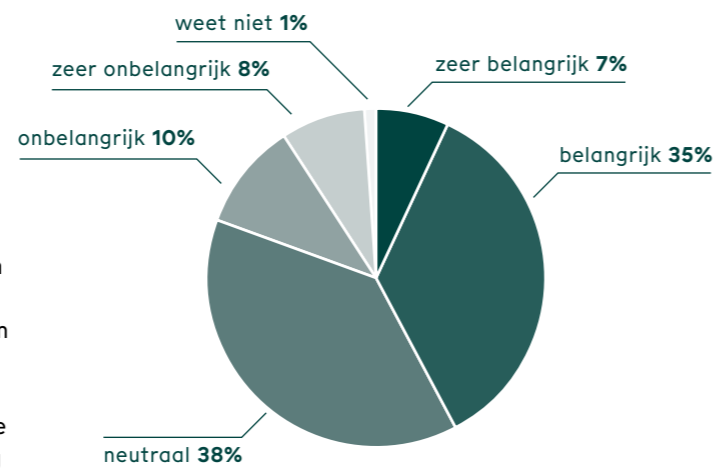
Duurzamere vakanties, ja of nee?

Nederlanders zijn als het om vakanties gaat, liever niet te veel bezig met het milieu of klimaat, blijkt uit het onderzoek van Trends & Tourism (2023). Aan de andere kant geeft ruim de helft van de vakantiegangers aan de afgelopen drie jaar wel eens bewust tijdens vakanties een duurzame keuze gemaakt te hebben; variërend van het bewust dichterbij huis op vakantie gaan tot bewust bij een lokale aanbieder een excursie boeken. Positief is verder dat driekwart (enigszins) bereid is om in de toekomst duurzamer op vakantie te gaan. Mede gelet op de urgentie van de klimaatcrisis mag verwacht worden dat het belang van duurzaamheid de komende jaren zal toenemen en dat vakantiegangers vaker duurzame keuzes gaan maken.

Bijna driekwart (74%) van de mensen vindt dat we duurzamere keuzes moeten maken in onze reisgewoonten om de aarde te beschermen.

Het Sustainable Travel Report van Booking.com laat verder zien dat meer dan een derde (35%) van de reizigers zegt dat de duurzaamheidsinspanningen van accommodatie- en vervoersaanbieders een grote rol spelen bij respectievelijk hun eigendoms- en vervoersbeslissingen. Sterker nog, 70% van de wereldreizigers zegt eerder geneigd te zijn om een duurzame accommodatie te kiezen - of ze er nu specifiek naar op zoek waren of niet.

Hoe belangrijk vinden vakantiegangers duurzaamheid?



Daarbij geldt dat vooral jongeren en hoog opgeleiden duurzaamheid (zeer) belangrijk vinden tijdens vakanties. En dat kampeersduurzaamheid significant vaker (zeer) belangrijk vinden.

Als je inzoomt op duurzaamheid en vakantieparken, vinden Nederlanders die wel eens op een vakantiepark verblijven vinden het (zeer) belangrijk:

- dat je makkelijk vanuit het park de natuur in kan (83%),
- dat er veel ruimte is rond de accommodatie/kampeervakanties (81%),
- dat er de mogelijkheid is om afval te scheiden (80%),
- dat kinderen in de natuur kunnen spelen (78%),
- er veel groen en weinig verharding is (76%),
- dat op het park dezelfde natuur is als in het gebied er om heen (62%).

Recreatiezonering en spreiding

Toerisme blijft van toegevoegde waarde voor de Veluwe en haar inwoners. Provincie Gelderland, Vitale Vakantieparken en toeristische partners zoals Visit Veluwe en Veluwe op 1 zetten in op een goede balans tussen natuur, leefbaarheid en economisch belang. Een goed voorbeeld hiervan is de recreatiezonering voor de Veluwe die kwetsbare natuurgebieden ontlast en recreatie en ontvangstlocatie aan de randen meer ruimte geeft.

De provincie Gelderland stuurt daarbij aan op niet méér toeristen, maar een betere spreiding over de seizoenen en hogere uitgaven per bezoeker. Een hulpmiddel om dit te beïnvloeden is de drukteradar die informeert over de bezetting van toeristische hotspots. Zo kunnen bezoekers vooraf zien hoe druk het ergens is, en bij drukte, kiezen voor een andere (rustigere) bestemming.

Niet meer toeristen, maar een betere spreiding en hogere uitgaven.

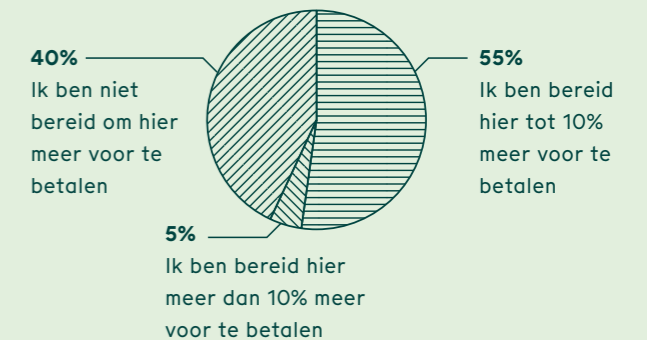


Betalen voor meer groen?

Aan de groeiende vraag naar groenere vakanties kan alleen worden voldaan als daar budget voor is. Gelukkig geven vakantiegangers aan in toenemende mate bereid te zijn om daarvoor meer te betalen. Deze bereidheid is een uitstekend uitgangspunt voor bijvoorbeeld een aangepaste prijsstrategie voor accommodaties en kampeerplekken met meer natuurbeleving.



Zijn potentiële gasten bereid om meer te betalen voor extra veel ruimte en groen?



Een meerderheid van de Nederlanders die de afgelopen drie jaar een kampeer- en/of bungalowvakantie hebben doorgebracht in Nederland of een van de buurlanden is bereid om maximaal 10% meer te betalen voor extra veel ruimte en groen rond de accommodatie of kampeerplek.

Bron: Trends & Tourism, 2023

Inspelen op klimaatverandering

Recreatieondernemers voelen de urgentie van klimaatverandering. In de droge, hete zomers gaat beplanting dood. Gasten hebben steeds meer behoefte aan schaduwplekken. Steeds vaker zijn er hevige regenbuien, het is een zoektocht naar plekken voor waterberging. Aangewakkerd door de hoge energieprijzen, is duurzame energieopwekking wenselijk.

Vakantieparkeigenaren kunnen op deze vraagstukken inspelen met natuurinclusieve alternatieven. Door het creëren van een landschap met gebiedseigen soorten waar de recreatiehuisjes losjes in gesitueerd zijn, creëer je een robuust systeem dat tegen een stootje kan. Voorbeelden zijn Eperheide in Epe, Cubersuites in Hoenderloo en Buitenplaats Beekhuizen in Velp.

Op een verkaveld park of een park met jaarplaatsen creëer je een robuust systeem door vanuit één ontwerp te werken en met één hovenier te werken die zorgt voor de aanleg en het onderhoud. Park Berkenrhode in Wekerom is hier een voorbeeld van. Tegelijkertijd wordt hiermee ingespeeld op de beweging dat de gast steeds minder tijd heeft om het onderhoud van de kavel zelf te verzorgen. Of het door een meer gevorderde leeftijd fysiek niet meer kan. De onderhoudscontracten vormen onderdeel van de exploitatie van het park. De eenheid in uitstraling maakt het park ook interessanter voor de toeristische verhuur en daarmee voor de individuele eigenaar.

De behoefte aan een onderhoudsarm, duurzaam vakantiepark groeit.



De opbrengst van het groene doen

We weten dat het niet goed gaat met de natuur rondom vakantieparken. Daar willen eigenaren van vakantieparken best wat aan doen, mits de investering, opbrengst én aanpak helder is.

Voor een goede start, is het belangrijk dat we de hardnekkige overtuiging dat 'natuur duur is' (onderzoek Natuur tussen de oren, VVP 2023) ontcrachten. Onderzoek wijst namelijk uit dat de opbrengsten van de investeringen maatschappelijk en ook financieel positief zijn. Daar bovenop is het goed om te weten dat verduurzaming niet met een 'big bang' hoeft te gaan, een transformatie kan ook in kleine stappen. Je zult zien dat kleine bewegingen met een kleine investering ook tot waardevolle verbeteringen leiden.

De ene ondernemer pakt het rigoreus aan en verandert de hele indeling van het terrein. De ander ontwikkelt natuurgebied waar accommodaties een plekje in krijgen. Een derde begint in kleine stapjes. Welke stap je ook zult zetten: in het algemeen kunnen we stellen dat je de investering in natuur terugverdient.

Soms is de terugverdientijd kort, soms iets langer: dat hangt natuurlijk allemaal samen met welke keuzes je maakt qua initiële investering en in jouw (marketing) aanpak. Hoe dan ook: het groene doen zal meer opleveren dan financieel rendement alleen. De recreatieve aantrekkingskracht van je park verhoogt, de brandveiligheid verbetert, je park is weerbaarder voor de steeds extremere weersomstandigheden en je draagt bij aan een rijke en sterkere biodiversiteit.

Onderzoek wijst uit dat de opbrengsten van de investeringen maatschappelijk en ook financieel positief zijn.

Drie typen natuur op jouw park

Er zijn meerdere mogelijkheden om natuur toe te voegen aan een vakantiepark. Om een financiële berekening te kunnen maken, onderscheiden we drie vormen van natuur op het vakantiepark. Die lichten we hier toe, waarbij we graag samen met jou met de rekentool (zie kader) aan de slag gaan om een berekening voor jouw situatie te maken.

Type 1

Natuur als decor

De stap met de laagste drempel is het toevoegen van wat we decornatuur noemen. Hierbij is het uitgangspunt dat zowel de grootte van het totaal van het recreatiebedrijf als het aantal accommodaties gelijk blijft. Het gaat hierbij om andere veranderingen van het terrein: meer inheems, meer biodiversiteit en meer klimaatadaptief. Hierbij kun je denken aan het toevoegen van natuurlijke elementen op het vakantiepark, zoals een bijenhotel, vogelhuisjes, kruidenranden, het vervangen van coniferen door gebiedseigen beplanting als beukenhagen en ligusters of de aanpassing van verharding naar half-verharding van parkeerplaatsen en wegen.



Gebiedseigen beplanting rondom de recreatiewoning op Berkenrhode



Minder intensief maai-beheer voor bloeiende kruiden op De Rietberg



Halfverharde parkeerplaatsen op De Boshoeck

Rekenvoorbeeld

Het toevoegen van decornatuur heeft positieve financiële consequenties. Nu al, en waarschijnlijk op de langere termijn nog meer. De investering in decornatuur is relatief beperkt en is vaak binnen 1-3 jaren terugverdiend.

Type 2

Verdunnen waardoor meer ruimte komt voor natuur

Je kunt ruimte creëren door een aantal accommodaties op je park te verwijderen. Dit noemen we verdunnen. Deze vrijgekomen ruimte benut je vervolgens om grotere plaatsen te creëren en/of natuur toe te voegen op het park. Denk hierbij aan gebiedseigen beplanting, het vervangen van de huidige beplanting en de voorbeelden die bij decornatuur zijn genoemd. Dit is van invloed op de uitstraling van het park, en het biedt jou de kans om het terrein anders in te richten. Zo maak je een extra kwaliteitsslag, waarbij je bij de verandering van jaarplaats naar verhuuraccommodaties een omzetverhoging realiseert. Dat kan ook wanneer je een jaarplaats hoger in de markt zet en een ander type gast met een ander budget gaat aantrekken.



Jaarplaatsen hebben ruimte gemaakt voor een parkachtige omgeving rondom de horeca bij De Boshoeck



Grotere kavels met ruimte voor natuur op het Veluws Bospark

Rekenvoorbeeld

De financiële consequentie van verdunning (en op de overgebleven ruimte natuur toevoegen) is verschillend voor verschillende typen accommodaties. Voor jaarplaatsen is verdunning over het algemeen op dit moment financieel nog niet rendabel, tenzij wordt ingezet op een ander type gast die wel bereid is meer te betalen. Belangrijke redenen daarvoor zijn het heel hoge bezettingspercentage van jaarplaatsen momenteel (waardoor verdunning direct zorgt voor minder verhuurde plaatsen) en de prijsgevoeligheid van de gemiddelde jaarplaatsgast. Hierdoor is het niet mogelijk om prijzen veel te laten stijgen door verdunning, tenzij je dit tegelijkertijd doorvoert met een verandering van type gast. Een gast die meer wil en kan betalen voor een ruimere plaats of meer ruimte om de plaats heen.

Voor kampeerplaatsen is verdunning tot ca. 40% rendabel, hogere percentages zijn (nog) niet rendabel. Voor verhuuraccommodaties is verdunning tot ca. 20% rendabel, hogere percentages zijn (nog) niet rendabel. Een voordeel van het verdunnen is dat er minder geïnvesteerd hoeft te worden in de verhuuraccommodaties (en dat er cashflow kan worden gegenereerd door de verkoop van verhuuraccommodaties op de tweedehandsmarkt).

Type 3

Uitbreiden met natuur

Een derde vorm van natuur op je park is het toevoegen van nieuwe, gebiedseigen natuur. Daarmee is het park verweven met de natuur: je vakantiepark wordt hiermee dus groter. Op het oorspronkelijke deel van je park verminder je accommodaties en op het nieuwe gedeelte komen accommodaties bij, waarbij het aantal eenheden per hectare minder zal zijn. De uitbreiding wordt dus echt gebruikt om meer natuur op het park te halen. Park Berkenrhode die een aangrenzende manege heeft getransformeerd naar verblijfsrecreatie met natuur en camping De Helfterkamp in Vaassen met de uitbreiding met een venetje zijn hiervan mooi voorbeelden (zie volgende pagina's).



Het bos loopt door in het park bij Buitenplaats Beekhuizen



Natuurontwikkeling op de Helfterkamp

Rekenvoorbeeld

Het ruimte maken voor natuur in uitbreidingen is tot kleine percentages 20-40% financieel rendabel. Wanneer je meer ruimte geeft aan natuur is het niet rendabel, tenzij je je bedrijfsvoering aanpast. Je kunt bijvoorbeeld inspelen op een andere doelgroep die bereid is meer te betalen of kijken naar alternatieve vormen van participaties of aanvullende verdiensten. Op die manier ontstaan mogelijkheden die financieel aantrekkelijk zijn.

De Rekentool geeft inzicht

De rekenvoorbeelden die je op deze pagina's ziet, zijn tot stand gekomen met hulp van de rekentool 'Meerwaarde natuur op vakantieparken'* die bureau Ginder in opdracht van Vitale Vakantieparken ontwikkeld heeft. De tool helpt je als ondernemer de kosten en opbrengsten van natuur op je vakantiepark in kaart te brengen.

Graag gaan we samen met jou aan de slag met de berekeningen die specifiek voor jouw park gelden. Immers: de uitkomsten die we hier kunnen laten zien

zijn beknopt en zijn niet zomaar 1 op 1 over te nemen voor jouw vakantiepark. Vast staat wel: het toevoegen van natuur en/of ruimte geven aan natuur is steeds rendabeler. Neem contact met ons op via info@vitalevakantieparken.nl - dan gaan we samen vrijblijvend aan de slag met de Rekentool.

* De rekentool is gebaseerd op alle onderzoeken, financiële gegevens die een aantal vakantieparken en bureaus gericht op landschappelijke inrichting deelden met ons, bestaande casussen met exploitatiebegrotingen, interviews/gesprekken en ervaringscijfers.

Welke natuurbeleving wil jouw gast?

De ene gast is de andere niet, ieder heeft zijn eigen wensen als het om natuur en recreëren gaat. Om beter zicht te krijgen op wat een gast nou eigenlijk wil, is de Toolkit Natuurbeleving ontwikkeld. Voor elke zogeheten leefstijl is in deze toolkit een vrijetijdsprofiel samengesteld. Hier lichten we die beknopt toe, met de gewenste natuurbeleving, activiteiten én bereidheid om daarvoor te betalen. Zo kun je afgestemd op jouw gast plannen maken voor het groene doen - dat je ook nog eens wat oplevert als je het slim aanpakt. Meer weten? Kijk op toerismevan.nl en zoek op 'natuurbeleving' of op www.leefstijlvinder.nl.

Rustzoeker 17%

Profiel

Eigenlijk vindt de rustzoeker het leven 't prettigst als hij lekker rondom huis zijn eigen gang kan gaan, beetje tuinieren, wellicht een rondje fietsen of wandelen. Maar natuurlijk gaat hij er ook wel eens op uit. En dan vindt hij het fijn om van tevoren zoveel mogelijk te regelen. Geen verrassingen, geen drukte. Het landschap is dienend aan het gebruik en het vermaak.

Tips voor jouw park

Een (nette) beuken- of ligusterhaag rondom de eigen recreatieplaats, groenblijvende inheemse struiken voor de gewenste privacy, een eigen voederhuisje voor vogels, bloeiende planten het hele jaar door, afgebakende stukjes natuur op het park met bijvoorbeeld heide en jeneverbes of een wilder bosje met een hekje er om heen, nette paden van halfverharding, een paddenpoel met observatiepunt en wandelroutes op en om het park.

Bereidheid te betalen voor natuur(beleving)

Neutraal/positief. Zeker als het meer privacy en rust oplevert.

Plezierzoeker 18%

Profiel

Plezier hebben, dat is recreëren voor deze groep. Gekke dingen doen en vermaakt worden. Op vakantie gaat de Plezierzoeker graag op pad met familie en vrienden. Het belangrijkste is dat het gezellig is, en dat er voor iedereen wat te doen is. Dat kan op een camping, maar een leuke aanbieding voor meer luxe is ook goed. Natuur en landschap vormen een decor voor het vermaak.

Tips voor jouw park

Een ontmoetingsplaats in een open veld, een gezamenlijk diner gemaakt met groenten, fruit en kruiden uit de pluktuin en een zoektocht in de natuur met een app. En voor de kids? Denk aan een stukje struinnatuur, een natuurlijke speeltuin en een animatieteam waarmee ze vogelhuisjes bouwen, waterdiertjes bekijken en spoorzoeken.

Bereidheid te betalen voor natuur(beleving):

Neutraal. Als er meer plezier is met natuur, waarom niet? Maar het hoeft niet per se.

Stijlzoeker 16%

Profiel

Harde werkers met ambitie en ondernemingsdrift met een actieve en strevende levensstijl. Dit komt ook duidelijk naar voren in hun vrije tijd en vakantie. In hun eigen woorden: 'Work hard, play hard'. En daarbij: het sociale gebeuren moet kloppen. Natuur en landschap zijn leidend voor de inrichting van het park.

Tips voor jouw park

Bijzondere accommodaties met rondom (wildere) natuurbeleving, tips van een local guide om bijzondere natuurplekken in de omgeving te bezoeken of mee op een exclusieve trip op zoek naar wild, een mountainbike of trailrun event, of bijvoorbeeld een verzorgd ontbijt/diner op locatie met uitzicht op zonsopkomst/-ondergang.

Bereidheid te betalen voor natuur(beleving)

Met liefde. Tijdens het harde werken geeft natuur de escape waar zo naar verlangd wordt.

Inzichtzoeker 13%

Profiel

Inspirerende en rustige activiteiten zijn het domein van deze groep. De over het algemeen iets oudere Inzichtzoeker heeft weer tijd voor zijn interesses én: wil blijven meedoen in de wereld. Dingen leren en ervaren willen ze, in de natuur en met culturele activiteiten. Het liefst alleen, of in klein gezelschap.

Tips voor jouw park

Uitzicht op stukjes wildere natuur vanuit hun accommodatie, een natuurinformatiepunt op het park, excursies met de boswachter om wild te spotten en duurzame opties voor de accommodatie (van ecotoiletpapier tot het zelf opwekken van zonne-energie).

Bereidheid te betalen voor natuur(beleving)

Positief. Meer leren en ontdekken kost geld, maar is het voor persoonlijke ontwikkeling waard.

Verbindingszoeker 12%

Profiel

Inspirerende en rustige activiteiten zijn het domein van deze groep. De over het algemeen iets oudere Inzichtzoeker heeft weer tijd voor zijn interesses én: wil blijven meedoen in de wereld. Dingen leren en ervaren willen ze, in de natuur en met culturele activiteiten. Het liefst alleen, of in klein gezelschap.

Tips voor jouw park

Uitzicht op stukjes wildere natuur vanuit hun accommodatie, een natuurinformatiepunt op het park, excursies met de boswachter om wild te spotten en duurzame opties voor de accommodatie (van ecotoiletpapier tot het zelf opwekken van zonne-energie).

Bereidheid te betalen voor natuur(beleving)

Met liefde. Meer leren en ontdekken kost geld, maar is het voor persoonlijke ontwikkeling waard.

Harmoniezoeker 12%

Profiel

Deze groep zoekt voor elk wat wils: het belangrijkste is dat iedereen het naar zijn zin heeft. Op vakantie willen ze dat er voor iedereen iets te doen is. Activiteiten voor de kinderen, een mooi zwembad; geen wonder, dat ze graag een huisje huren op een park met veel voorzieningen. Een familiecamping mag ook.

Tips voor jouw park

Spoorzoeken met een routeboekje, activiteiten in de natuur zoals een bezoekje aan de schaapskooi, een insectenhotel, een takkenril met infobordje welke dieren er zijn, een natuurlijke speelplaats, terras met uitzicht op een bloeiende border.

Bereidheid te betalen voor natuur(beleving)

Neutraal. Deze groep betaalt niet graag voor een natuurgebied, maar betalen voor de voorzieningen die er zijn is geen probleem.

Avontuurzoeker 11%

Profiel

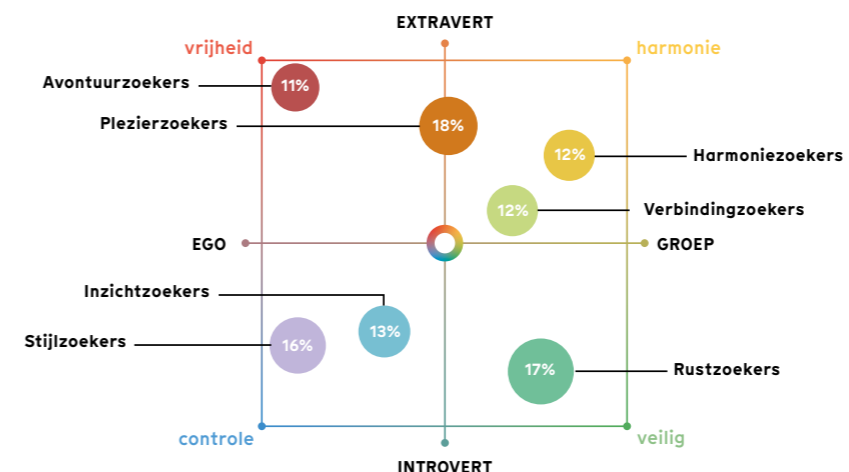
Deze avontuurlijke en creatieve recreanten doen lekker hun eigen ding. Ze zijn voor veel in, zolang het een nieuwe ervaring is of bijdraagt aan hun zelfontwikkeling. Ruimdenkendheid is de karaktertrek van de Avontuurzoeker.

Tips voor jouw park

Lodges in wat wildere natuur, smalle avontuurlijke paadjes, struinnatuur voor het spelen (geen kunstmatige speelelementen), sportieve outdoor activiteiten, natuurlijk speelwater, houtvuurplaats, buitenkoken.

Bereidheid te betalen voor natuur(beleving)

Positief. Voor een eerste bezoek en een bijzondere ervaring wil de Avontuurzoeker best (veel meer) betalen voor natuur. Maar de verrassing is er al gauw af voor hem. De kans op herhaalbezoek is klein.



Leefstijlen in beeld gebracht

Het Brand Strategy Research (BSR) model ontrafelt de drijfveren van mensen. Hoe maken mensen beslissingen? Overwegen ze daarbij vooral de impact op zichzelf (ego) of het belang van de groep? Zijn ze naar binnen (introvert) of naar buiten (extravert) gericht? In het model ontdek je de zeven leefstijlen waarop je jouw aanbod optimaal kunt afstemmen.

Natuur op het park, de praktijk

Op de voorgaande pagina's heb je gezien dat meer natuur op je park in de meeste situaties financieel rendeert. Het Groene Doen loont! Hoe pakt dat in de praktijk uit? Deze voorbeelden van collega-ondernemers helpen je verder om tot concrete actie te komen. Aarzel niet om contact met ons op te nemen voor advies en berekeningen. We helpen je graag verder en kunnen de kosten en opbrengsten van het groene doen op jouw vakantiepark uitrekenen met behulp van de Rekentool.

Voorbeelden met decornatuur



Hogere huurprijzen

Op Campingpark de Vuurkuil hebben de tuinen met coniferen, gras en verharding plaats gemaakt voor een natuurlijke inrichting: struiken en grote bomen die typisch Veluws zijn,

bloeiende borders, vogel- en eekhoornhuisjes en waterdoorlatende paadjes en terrassen. De huurprijzen vallen daardoor in een hogere categorie.

Bekijk ook dit filmpje:



Lagere maaikosten

In plaats van tien keer per jaar maaien ze op Vakantiepark De Rietberg nu maar twee keer per jaar. Dit bespaart manuren en diesel, en fijne bijkomstigheid voor de natuur: er komt van alles spontaan op, zoals bijvoorbeeld

bremstruiken tussen het gras, allerlei soorten bloemen en kruiden en het gonst er van de insecten. Gasten vinden het geweldig, ze komen nog vaker terug en zeggen: "Zo'n plekje als hier, dat vind je nergens."

Bekijk ook dit filmpje:





Bomen als luxe-product

Op Veluws Bospark kiezen ze steeds meer voor beplanting die goed tegen de droogte kan. Dat maakt het heerlijk toeven op het park op een warme dag. Stedelingen vluchten maar al te graag naar de schaduw en verkoeling die bomen geven. Waar bestrating de zonnestraling reflecteert en vermeerdert, koelt door verdamping bij een boom het bladoppervlak af, waardoor de langstromende lucht wordt afgekoeld.

Verdubbelde horeca-omzet

Op Vakantiepark De Boshoeck is bij de horeca ruimte gemaakt voor een parkachtige omgeving met grote bomen en plantvakken met nectarboog door het jaar heen. De nieuwe omgeving maakt het aantrekkelijk voor gasten om langer te blijven – en meer te spenderen. De toegenomen horeca-omzet compenseert het kleine tental jaarplaatsen dat is verdwenen ruimschoots.



Toeristische exploitatie floreert

Park Berkenrhode heeft zich de afgelopen 10 jaar ontwikkeld van een park met vaste gasten (en woonsituaties) tot een vitaal toeristisch park met wisselende recreatieve verhuur. Er zijn minder accommodaties op het terrein dan in het verleden. Opvallend zijn hier de sedumdaken, de vele grote bomen op het terrein en de losse inheemse beplanting die is toegepast rondom de chalets. Het park wordt nu centraal toeristisch geëxploiteerd. Met onder andere inkomsten uit de toeristische verhuur, horeca en parklasten waar het groenonderhoud onderdeel van is.

Meer natuur, meer herhaalbezoek

Het terrein van camping de Helfterkamp in Vaassen is natuurbeleving pur sang. Mensen komen hier naartoe om tot rust te komen. Meer natuur is meer rust, dus hoe meer natuur er is, hoe meer gasten er komen. Op dit park is het herhaalbezoek hoog en is de vraag van nieuwe gasten groot, dankzij alle enthousiaste verhalen die gedeeld worden.



Weinig kosten aan beheer en onderhoud

Op Buitenplaats Beekhuizen trekt het bos door in het park. De hekken zijn weg, en soms is er bezoek van wilde zwijnen. Natuur duur? Welnee: er zijn maar weinig kosten voor beheer en onderhoud, want de natuur doet haar werk.

Lage dichtheid, hogere opbrengsten

In de Cubersuites in Hoenderloo is volop privacy en kan de avonturier met een local host de natuur in. Het bos- en heideterrein is zoveel mogelijk ongeroerd gelaten en de recreatieobjecten staan echt in de natuur. De onderhoudskosten zijn relatief laag. Doordat de specifieke doelgroep wil betalen voor de unieke accommodatie en ervaring, is het mogelijk minder objecten te plaatsen.



Meer natuur op je park: wat, hoe en waar?

Een natuurinclusief ontwerp voor de langere termijn maakt inzichtelijk wat er kan, hoe je het aanpakt en waar je begint. In kleine stappen kun je zo toewerken naar het gewenste eindbeeld. In 2023 stelden vier ontwerp bureaus een natuurinclusief ontwerp op voor vijftien verschillende vakantieparken. Dat leverde veel tips en inspiratie op.

Op vitalevakantieparken.nl/inclusiefnatuur vind je alle ontwerpen.

Laat ook eens een schets maken voor decoratuur op jouw park. Bijvoorbeeld:



Voor Camping de Wijde Blik in Garderen is een ontwerp gemaakt voor versterking van de kruid, haag, struik en boomlaag. Zo ontstaat er meer gelaagdheid: goed voor de biodiversiteit én voor de natuurbeleving. Overhoekjes langs paden worden ingezaaid met een bloemrijk mengsel, schuttingen en hekken worden vervangen door gemengde hagen en er worden jonge struiken en bomen aangeplant.

Een plattegrond brengt je op ideeën voor verdunning of ontwikkeling:



Voor RCN de Jagerstee is een ontwerp gemaakt voor verhuur chalets. Traditioneel werden deze in rijtjes geplaatst. Door de chalets speels op het terrein te plaatsen komt er meer ruimte voor de mantel-zoom vegetatie (beplanting van kruid-struik-boom). Er is rekening gehouden met privacy van de gasten. Ook het onderhoud van het groen is minder arbeidsintensief als de strakke gazons en hagen. En het interessante is: er kunnen net zoveel chalets geplaatst worden als in het oude plan. Maar nu met een unieke uitstraling mét natuurbeleving.

MAAK space

Het Groene Doen loont!

Je route naar meer natuur op jouw park

Van bewustwording naar beheer: het groene doen in 5 stappen.

1



Bewustwording

Bewustwording meerwaarde van natuur op het park. Urgentie 'hier moet ik iets mee'.

2



Informatie, advies, concreet plan en financiering

Informatie inwinnen hoe aan te pakken. Kijken bij voorbeelden. Advies krijgen. Terugkoppeling intern. Besluiten door te gaan. Uitwerken van plan. Begroting opstellen. Subsidiemogelijkheden bekijken. Financiering regelen.

3



Beslispunt

Bedenken of ik het wat vind. Draagvlak familie. Wat wil mijn gast? Draagvlak.

4



Plannen

Werkzaamheden inplannen. Uitvoerder zoeken. Communicatie met gasten.

5



Uitvoering en beheer

Beplanting ophalen. Werkzaamheden (laten) uitvoeren. Kennis over beheer opdoen. Training volgen. Beheerplan maken.

Elke situatie is anders en wat voor het ene vakantiepark geldt, geldt niet voor het andere. Graag gaan we samen met je kijken naar de kansen en mogelijkheden op jouw vakantiepark, waarbij we meteen uitrekenen wat het groene doen je kost en oplevert. Uiteraard vrijblijvend!

Neem contact met ons op via info@vitalevakantieparken.nl voor meer informatie en/of het maken van een afspraak.



In 2013 is de Veluwe als eerste in Nederland gestart met een integraal programma om op regionale schaal te werken aan oplossingen voor de vraagstukken die spelen op en rond de bijna 500 Veluwse vakantieparken. Het programma Vitale Vakantieparken is uitgegroeid tot een robuuste samenwerking van elf Veluwse gemeenten, de provincie Gelderland en vele andere partijen. Ons doel is het realiseren van een kwalitatief goed aanbod van parken waar recreanten graag verblijven. Nu en in de toekomst. Het programma richt zich vooral op het ontwikkelen en realiseren van instrumenten en initiatieven die gemeenten en anderen helpen bij de uitvoering.