



VITALE
VAKANTIE
PARKEN

PROGRAMMAPLAN VITALE VAKANTIEPARKEN

2019 - 2022



VOORWOORD

Eind 2013 is een aantal Noord-Veluwse gemeenten met steun van de provincie Gelderland begonnen met wat later het programma Vitale Vakantieparken is geworden. We hadden niet kunnen bedenken dat we nu, bijna 6 jaar verder, een robuuste samenwerking kennen van elf gemeenten, de provincie en vele andere partijen om gezamenlijk de vele vraagstukken aan te pakken die spelen op bijna 500 parken.

Er is veel werk verzet. Onze aanpak was nieuw, er waren nauwelijks voorbeelden. En dus moesten we nog veel ontdekken. Niet alleen door informatie boven tafel en op orde te krijgen, maar vooral door dingen te doen. Pionieren en experimenteren, en niet bang zijn om fouten te maken. Inmiddels is veel in kaart gebracht en hebben we veel geleerd over wat werkt en wat niet. Het beleid ligt er, de uitvoering in de gemeenten is op stoom en we hebben de problematiek rond vakantieparken tot op landelijk niveau weten te agenderen.

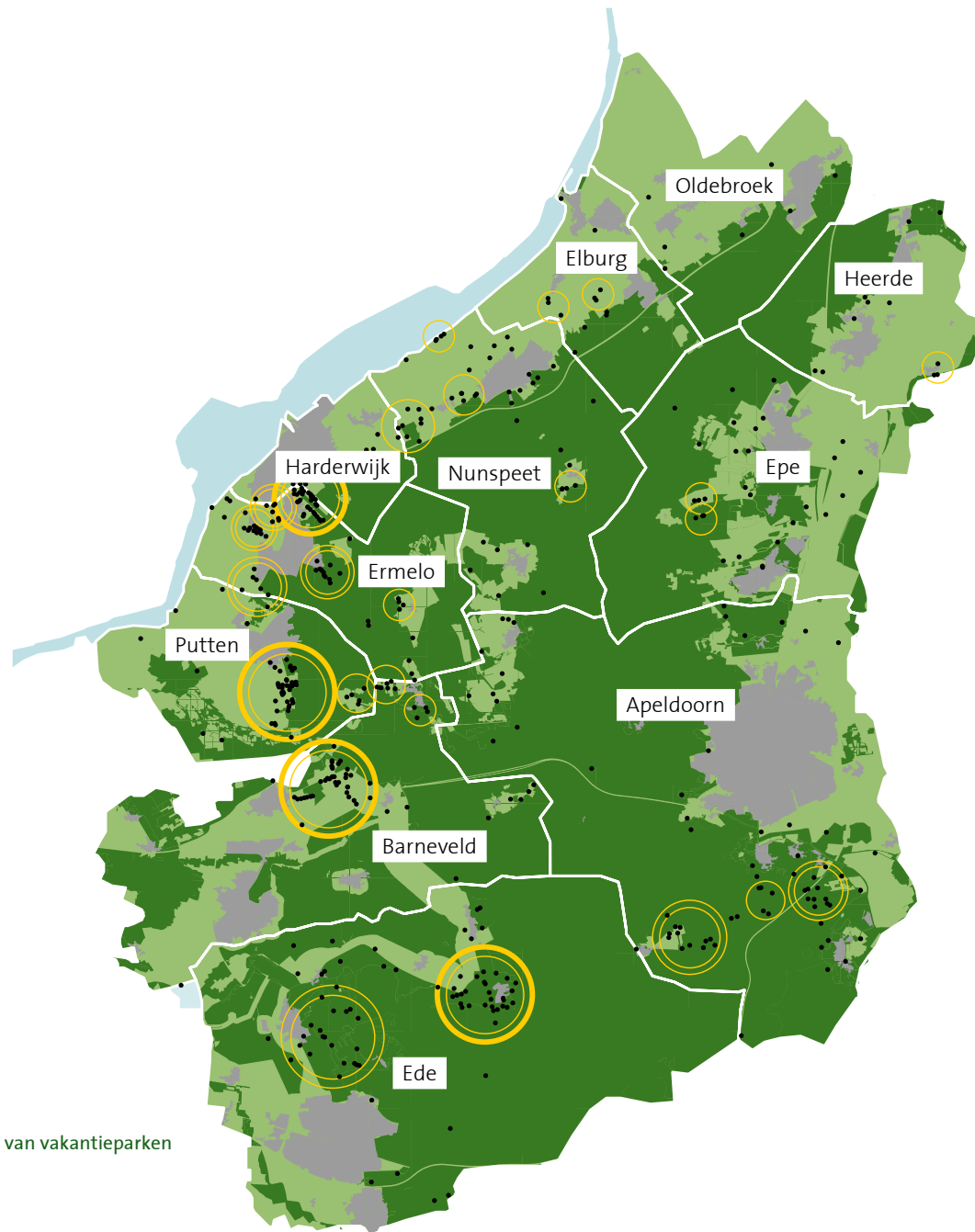
Vanuit het programma zijn initiatieven gestart om nieuw beleid en instrumenten te ontwikkelen. De Ontwikkelingsmaatschappij Vitale Vakantieparken is van start gegaan en kan een rol spelen bij het aankopen en beheren van parken. Het Kwaliteitsteam Vitale vakantieparken is er voor ondernemers die de kwaliteit willen verbeteren. En met het Ariadne-project, dat begin 2019 is gestart, worden gemeenten ondersteund bij het voorkomen en bestrijden van ondermijnende criminaliteit op en rondom de vakantieparken.

Maar het belangrijkste dat we hebben geleerd is dat mensen het verschil maken. We zijn gestart met een kleine club bestuurlijke en ambtelijke enthousiastelingen. De kern van het programma bestaat nog steeds uit een beperkte groep, maar inmiddels werken honderden mensen direct of indirect aan onderwerpen die het programma raken. Vooral in de gemeenten wordt het echte werk gedaan.

Onze ambitie is dat er binnen vier jaar voor elk park op de Veluwe een toekomstperspectief ligt. En dat we elke ondernemer de ruimte en de juiste ondersteuning geven die stip op de horizon te realiseren. Door te innoveren om de gezonde parken toekomstbestendiger te maken en vitaal te houden. Maar ook door oplossingen te zoeken voor die parken die misschien meer gebaat zijn bij een andere toekomst, en ze daarbij te helpen door er een andere duurzame functie voor te vinden.

Met het programma Vitale Vakantieparken gaan we de recreatieve koppositie van de Veluwe verder versterken. Door te bouwen aan duurzame en toekomstbestendige vakantieparken waar het goed toeven is en die goed draaien. Financieel gezond, met een helder bedrijfsmodel, een goede bezettingsgraad en ingepast in de omgeving, Met tevreden gasten die er maar al te graag terug willen komen, met gemeenten die de parken optimaal ondersteunen en faciliteren. Zo bouwen we samen én in samenhang niet alleen aan vitale vakantieparken, maar aan een vitale regio.

Rob van den Hazel
Programmamanager Vitale Vakantieparken



Overzicht van (clusters) van vakantieparken

INHOUD

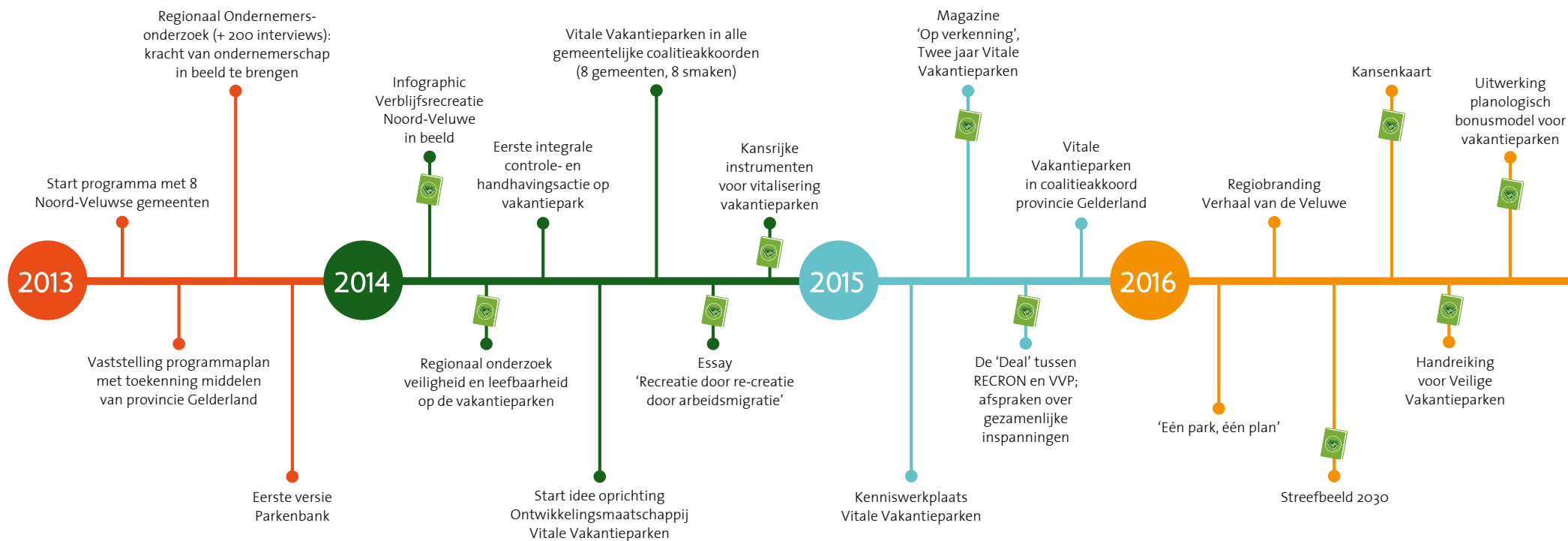
1	Inleiding: tijd om te verzilveren	6
2	Ambities en doelen	10
2.1	De opgave centraal	10
2.2	Ambities	11
2.3	Doelen	12
3	Aanpak: 4x4x4	13
3.1	Vier functies	13
3.2	Vier domeinen	14
3.3	Vier prioritaire thema's	15
3.4	Richten, inrichten en verrichten	21
4	Organisatie	22
4.1	Organisatiestructuur	22
4.2	Uitgangspunten	23
4.3	Overleggen toegelicht	23
4.4	Verbindingen met andere (VVP) initiatieven	26
4.5	Monitoring en verantwoording	27
5	Begroting, dekking en investeringen partners	28

1 INLEIDING: TIJD OM TE VERZILVEREN

Het programma Vitale Vakantieparken is gericht op versterking en ontwikkeling van de verblijfsrecreatie op de Veluwe. Elf Veluwse gemeenten (Apeldoorn, Barneveld, Ede, Elburg, Epe, Ermelo, Harderwijk, Heerde, Nunspeet, Oldebroek, Putten) en de provincie Gelderland werken in dit programma als gelijkwaardige partners samen met het recreatief bedrijfsleven, veiligheidspartners en andere stakeholders.

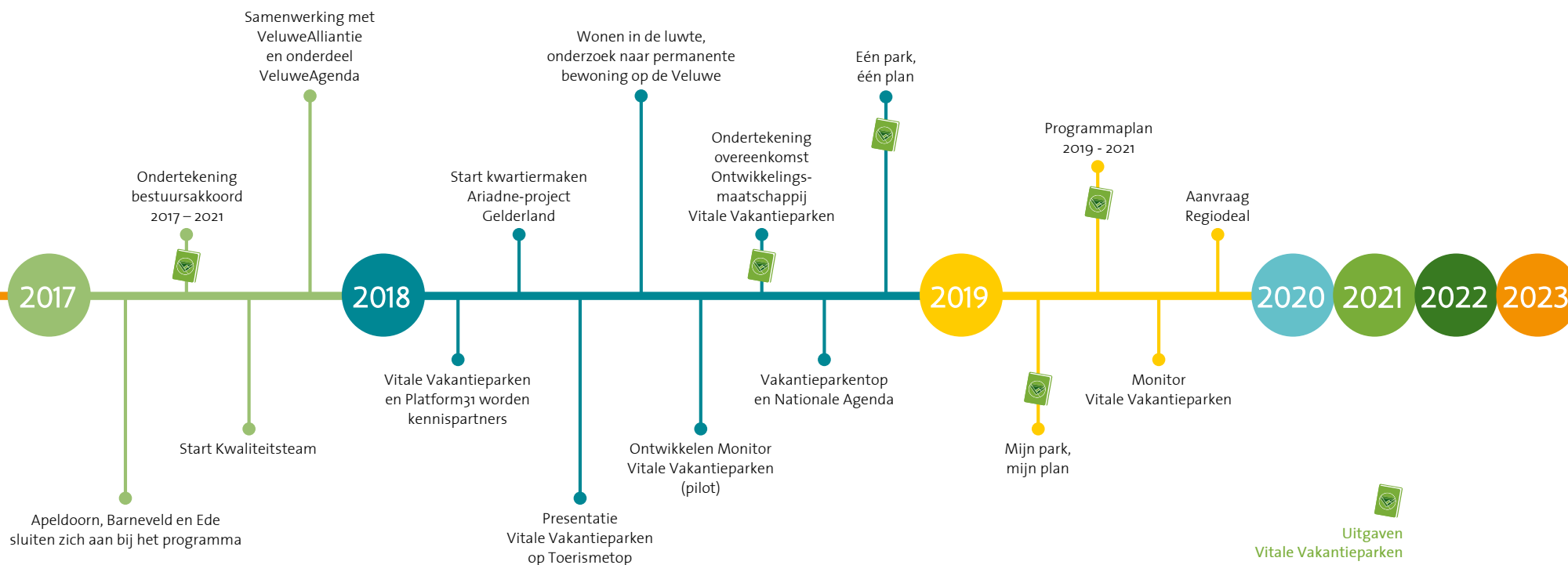
Een gezamenlijke aanpak die vruchten afwerpt en leidt tot revitalisering van de kampeer- en bungalowparken op de Veluwe. Daarmee draagt de samenwerking bij aan de ambitie van de Veluwe om de belangrijkste en meest gastvrije binnenlandse vakantiebestemming te zijn en blijven.

Het programma loopt sinds 2013 en heeft al veel opgeleverd. Eind 2016 is de samenwerking bestendigd in het 'Bestuursakkoord Vitale Vakantieparken 2017-2021'.



Zichtbare resultaten zijn de oprichting van de Ontwikkelingsmaatschappij Vitale Vakantieparken (OMVV), het opzetten van het Kwaliteitsteam en de totstandkoming van het Ariadne-project. Het programma heeft de samenwerking tussen de partners versterkt en heeft een belangrijke bijdrage geleverd aan de agendering van vraagstukken op en rond vakantieparken op provinciaal en nationaal niveau (Nationale Actie-Agenda Vakantieparken 2018-2020).

Maar vooral is de inzet in gemeenten om de recreatiesector te versterken aanzienlijk vergroot. Alle gemeenten hebben beleid opgesteld en overal zijn projecten gestart, gericht op revitalisering en transformatie van parken.



Daarmee is een beweging in gang gezet die we willen voortzetten. Het is nu tijd om toe te werken naar concrete resultaten; we gaan voor aantrekkelijke en innovatieve vakantieparken met tevreden gasten. Maar ook voor duurzame oplossingen voor parken die weinig of geen toekomstperspectief meer hebben als vakantiepark.

Een rondgang langs alle partners eind 2018 liet zien dat het programma leeft en dat de ambitie onverminderd hoog is. Tegelijk is er het besef dat het programma door groei en ontwikkelingen in een nieuwe fase terecht is gekomen. Het is goed om opnieuw de richting te bepalen: *Doorgaan, maar beperk en versterk.*

De revitalisering van vakantieparken is een opgave die om een lange adem vraagt. De in het Bestuursakkoord geuite wens 'door te willen pakken' krijgt met dit programmaplan verder vorm en inhoud. Het programmaplan bouwt voort op de ingezette ontwikkeling en geeft aanscherping (op ambitie, doelen, governance) en focus (op prioritaire thema's en activiteiten). Het is tot stand gekomen in een interactief proces met bestuurlijke en ambtelijke vertegenwoordigers van de twaalf partners en meerdere stakeholders.



Uitgave met overzicht van de programmaresultaten van de eerste vijf jaar

DOORGAAN, maar BEPERK en VERSTERK

Doorgaan	<ul style="list-style-type: none"> • Vasthouden wat we hebben (bestuursakkoord) • Geen momentum verliezen • Breed blijven kijken, de complexiteit accepteren • Fous op uitvoeringsproces gemeenten • Puberale fase door
Beperk	<ul style="list-style-type: none"> • Prioriteren/focus aanbrengen: wat wel, wat (nog even) niet • Platform, kennis, gereedschapskist, uitvoeringskracht • Opstarten en elders doen uitvoeren
Versterk	<ul style="list-style-type: none"> • Twaalf gelijkwaardige partners • Commitment (+ borgen) > doorwerking achterban • Soms meer dan afstemming (ook beleidsontwikkeling) • Mensen en middelen (programmabureau) • Informatievoorziening • Sturing
Risico's	<ul style="list-style-type: none"> • Stilstand • Vasthouden autonomie op alle terreinen • Groter gebied (verdunning) • Lokale/provinciale organisatie niet op orde

Samenvatting rondgang langs de partners (najaar 2018)

RESULTATEN VIJF JAAR VITALE VAKANTIEPARKEN VELUWE



Samenwerken in gedeelde opgave

De parkenaanpak op de Veluwe is in zekere zin uniek; niet eerder is de complexe problematiek van overaanbod, kwaliteitsverlies en functiewerschaling op regionale schaal aangepakt via een integraal programma. De gemeenten, provincie en andere betrokken partijen leren daarin veel van elkaar en komen door samenwerking sneller tot betere resultaten. Uit alle delen van Nederland is belangstelling voor de werkwijze op de Veluwe.

Agendering en beleidsontwikkeling

In alle elf gemeenten zijn lokale kaders opgesteld (nota's, structuurplannen, bestemmingsplannen), waarin beleid met betrekking tot de vakantieparken is vastgelegd. Op provinciaal niveau deelt het programma informatie, kennis en soms ook inzet om de andere Gelderse regio's te ondersteunen bij een eigen aanpak. Met regio's in het land wordt actief samengewerkt (o.a. VVP-Drenthe, VVP-Vechtdal). Daarnaast heeft VVP-Veluwe een belangrijke rol gespeeld bij het agenderen van deze vraagstukken op nationaal niveau, uitmondend in de Nationale Actie-Agenda Vakantieparken 2018-2020.

Beter inzicht in de parken en de ontwikkelingen

Er was bij start van het programma weinig bekend over de parken. Hoeveel zijn het er, hoe groot zijn ze? Hoe staat het met het ondernemerschap, de eigendomssituatie en bewoning? Om hier zicht op te krijgen zijn drie onderzoeken geïnitieerd: naar eigendom en ondernemerschap, naar veiligheid en leefbaarheid op de parken en naar permanente bewoning. De informatie is gebruikt om beleid te formuleren en tot effectieve acties te komen. Het programma houdt de 'parkenbank' bij, waarin de meest relevante informatie is opgenomen. Daarnaast wordt gewerkt aan de Monitor Vitale Vakantieparken waarmee het programma en de gemeenten ontwikkelingen rond de parken kunnen volgen.

De uitvoering versterkt

De provincie Gelderland en de gemeenten hebben een nieuwe organisatie opgericht, de Ontwikkelingsmaatschappij Vitale Vakantieparken (OMVV). Deze speelt een actieve rol bij de herstructurering en revitalisering van de parken, vooral daar waar ontwikkelingen vastlopen door bijvoorbeeld complexe eigendomssituaties. Vanuit de ervaring met controle en handhaving op de Veluwe vakantieparken is het Ariadne-project ontstaan. Deze samenwerking van de provincie Gelderland, gemeenten, Openbaar Ministerie en politie dient om gemeenten te ondersteunen bij de handhaving en om ondermijning te voorkomen en te bestrijden.

Ondernemers die het vakantiepark willen vernieuwen kunnen gebruik maken van de diensten van het Kwaliteitsteam Vitale Vakantieparken, een groep experts die hen kan ondersteunen met advies en coaching op alle denkbare terreinen (vastgoed, marketing, juridische vraagstukken, duurzaamheid, hospitality, conceptontwikkeling).

Nieuwe instrumenten en methoden

- Samen Veilig Ondernemen in de recreatiesector (SVO-r): een handreiking voor veilige vakantieparken
- Re-creatie door arbeidsmigratie. Verkenning van de (on)mogelijkheden van tijdelijke huisvesting op parken
- Kansrijke instrumenten voor vitalisering
- Planologisch bonusmodel
- Vereveningsinstrumentarium
- Afstemming publieke en private regels voor recreatieve exploitatie

En enorme beweging in de gemeenten

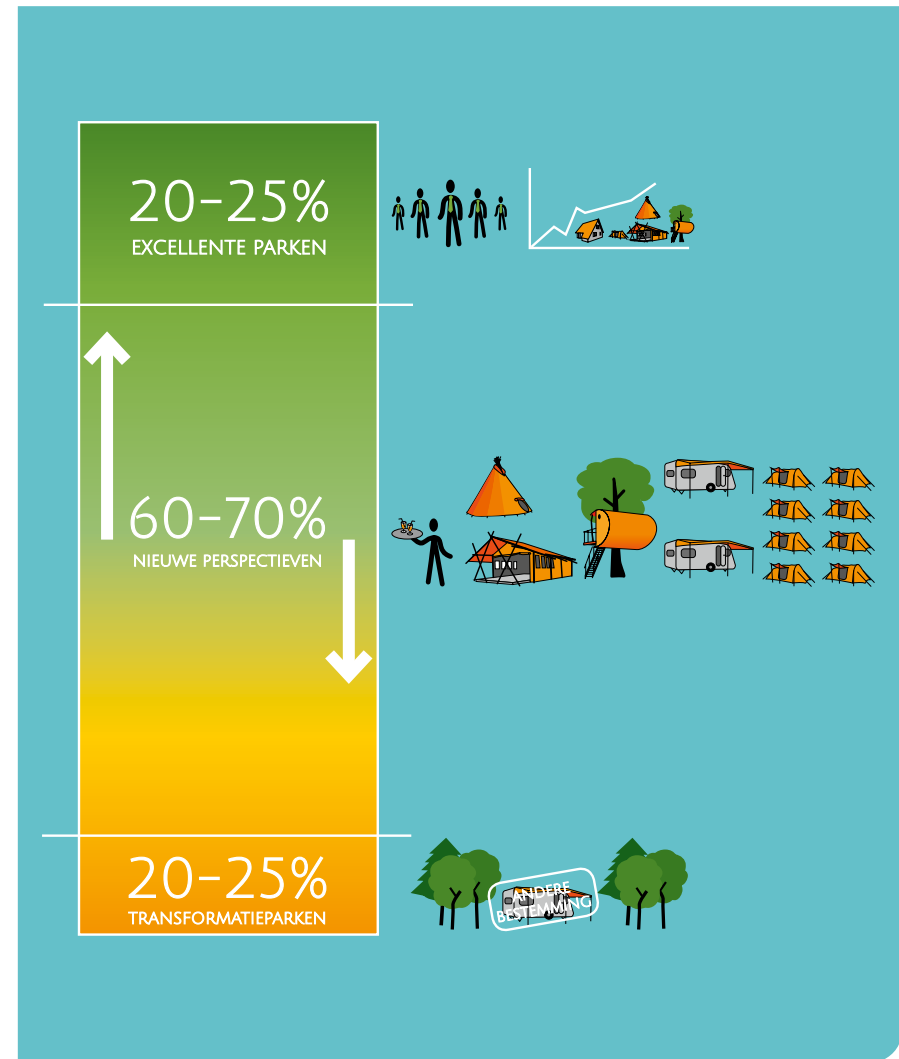
In alle gemeenten zijn vele stappen gezet. Niet alleen in beleidsontwikkeling, maar ook in concrete acties op en rond de vakantieparken. De controle en handhaving is in alle gemeenten op een hoger plan gekomen en de grootste probleemplekken zijn aangepakt. De 'één park, één plan' benadering is al zo'n vijftig keer in de praktijk gebracht. Voor een aantal van de grotere clusters vakantieparken zijn gebiedsontwikkelingstrajecten gestart.

2.1 DE OPGAVE CENTRAAL

Het programma Vitale Vakantieparken is een voorbeeld van opgavegericht werken. Het aanpakken en oplossen van de vele vraagstukken die spelen op en rond de bijna 500 vakantieparken staat centraal. Het programma is er op ingericht dat de lokale uitvoering maximaal versterkt wordt. Centraal staan de acties die nodig zijn om de gewenste beweging zoals afgebeeld in de afbeelding te realiseren.

De opgave waar we voor staan is het gevolg van verschillende ontwikkelingen:

- Vraag en aanbod zijn uit balans. Het aanbod aan vakantieparken is de afgelopen decennia niet meegegroeid met de veranderende wensen van de gast.
- Dit leidde tot minder bezoek, minder opbrengsten, minder investeringen en verder kwaliteitsverlies van de parken en omgeving.
- Bijzonder hierbij is dat het een vastgoedgerelateerd vraagstuk is. De toeristisch-recreatieve kwaliteit van de 'plek' (het park) werd weliswaar minder, maar deze plek bleef wel bestaan.
- Ondernemers en eigenaren gingen op zoek naar nieuwe verdienmodellen voor de plek.
- Deels vonden ze die in de uitponding van parken (opknippen in kleine eigendoms kavels). Op zich is dat geen probleem. Maar de kwaliteit van uitgeponde parken gaat soms snel achteruit, door het ontbreken van beheerconstructies voor gezamenlijke exploitatie en onderhoud.
- Voor een ander deel werden nieuwe verdiensten gevonden door het huisvesten van niet-recreanten. Soms is dit begrijpelijk vanuit een maatschappelijk perspectief (gebrek aan woonruimte) en vanuit een individueel ondernemers perspectief (inkomsten). Maar regelmatig gaat het hier om illegaal en ongewenst gebruik (niet passend bij bestemming, aantasting leefbaarheid, veiligheidsproblemen en schrijnende persoonlijke situaties).



De hoofdlijn van de aanpak van Vitale Vakantieparken is:

- De balans herstellen door enerzijds het product vakantieparken te versterken en te verbeteren. Anderzijds plekken waarvoor een duurzame exploitatie als vakantiepark niet meer haalbaar is 'uit de markt' te nemen. Voor zulke plekken wordt een toekomstbestendige nieuwe bestemming gezocht.
- Problemen gericht op het park, de ondernemer en de bewoners oplossen.
- Nieuwe problemen (tijdig) voorkomen door alerter te zijn (informatiepositie), effectiever samen te werken, meer eenduidigheid in het beleid, actief bijdragen aan sterkere beheerconstructies.

2.2 AMBITIES

Voor 2023:

De partners werken vanuit een gezamenlijk kader en startpunt, maar alle vakantieparken op de Veluwe zijn verschillend. Ontwikkeling van deze vakantieparken betekent maatwerk. Daarom hanteren de twaalf partners het principe 'één park, één plan'. De ambitie van de twaalf partners is dat er de komende vier jaar voor alle circa 500 vakantieparken op de Veluwe een toekomstperspectief ligt. Blijft het een vakantiepark voor toeristen en/of recreanten of moet een andere bestemming worden gezocht? Dat kan zowel op gebiedsniveau (cluster van parken) als op individueel niveau liggen.

Gemeenten bevorderen dat zo'n toekomstperspectief tot stand komt, maar de ondernemer/eigenaar/VvE van een vakantiepark is zelf aan zet als het gaat om het opstellen van een toekomstplan. Dat toekomstplan vormt de basis voor afspraken over de uitvoering en handhaving. Vaak zal de uitvoering langer in beslag nemen dan alleen de komende vier jaar.

Het langetermijnperspectief:

In 2035 zijn er alleen nog vitale, duurzame en toekomstbestendige vakantieparken op de Veluwe. Deze parken worden gebruikt door toeristen en/of recreanten, hebben een goed businessplan/ bedrijfsmodel, zijn financieel gezond, beschikken zo nodig over een goed functionerende VvE, kennen een goede bezettingsgraad, passen goed in hun omgeving en zijn voorzien van passende en kwalitatief goede voorzieningen. Voor voormalige vakantieparken waar toeristische en/of recreatieve exploitatie niet haalbaar bleek, zijn duurzame andere functies gevonden.



Handreiking voor recreatieondernemers om te werken aan de toekomstvisie van hun vakantiepark

2.3 DOELEN

De twaalf partners hebben vier doelen voor de periode 2019-2022. Twee doelen hebben betrekking op de regionale samenwerking op de Veluwe en de twee andere doelen gaan in op de verhouding van het programma tot andere Gelderse regio's en de sterk toegenomen landelijke aandacht voor vakantieparken.

Voor de Veluwe:

Inhoudelijk doel: het realiseren van een toekomstbestendig aanbod van vakantieparken, dat een sterke schakel vormt in het toeristisch-recreatieve aanbod van de Veluwe. Dan gaat het om kwaliteit, diversiteit, duurzaamheid, leefbaarheid, veiligheid en beheer.

Procesdoel: de partners werken samen aan versterking en ontwikkeling van de vakantieparken door kennis te delen, het handelen af te stemmen en instrumentarium te ontwikkelen. Het verbeteren van de samenwerking en het versterken van het organiserend vermogen richt zich naast de publiek-publieke samenwerking nadrukkelijk ook op de publiek-private en privaat-private samenwerkingen.



3P's: duurzame ontwikkeling

Voor Gelderland:

De twaalf partners willen hun inzichten over de integrale werking en acties van het programma Vitale Vakantieparken verder ontwikkelen en delen met andere Gelderse regio's. Dit ten behoeve van een eigen uitrol van het Vitale Vakantieparken-programma in die regio's, passend bij de aard en omvang van het vraagstuk aldaar.

Voor Nederland:

De twaalf partners willen met het programma Vitale Vakantieparken een actieve bijdrage blijven leveren aan de landelijke ontwikkelingen door kennis, kunde en aanpakken verder te ontwikkelen en delen met andere regio's, provincies en Rijk. Daarnaast willen zij een actieve rol nemen bij het uitvoeren van de acties beschreven in de Nationale Actie-Agenda.

Het programma heeft vier functies, werkt en denkt vanuit vier domeinen en heeft voor de komende periode vier prioritaire thema's benoemd.

3.1 VIER FUNCTIES

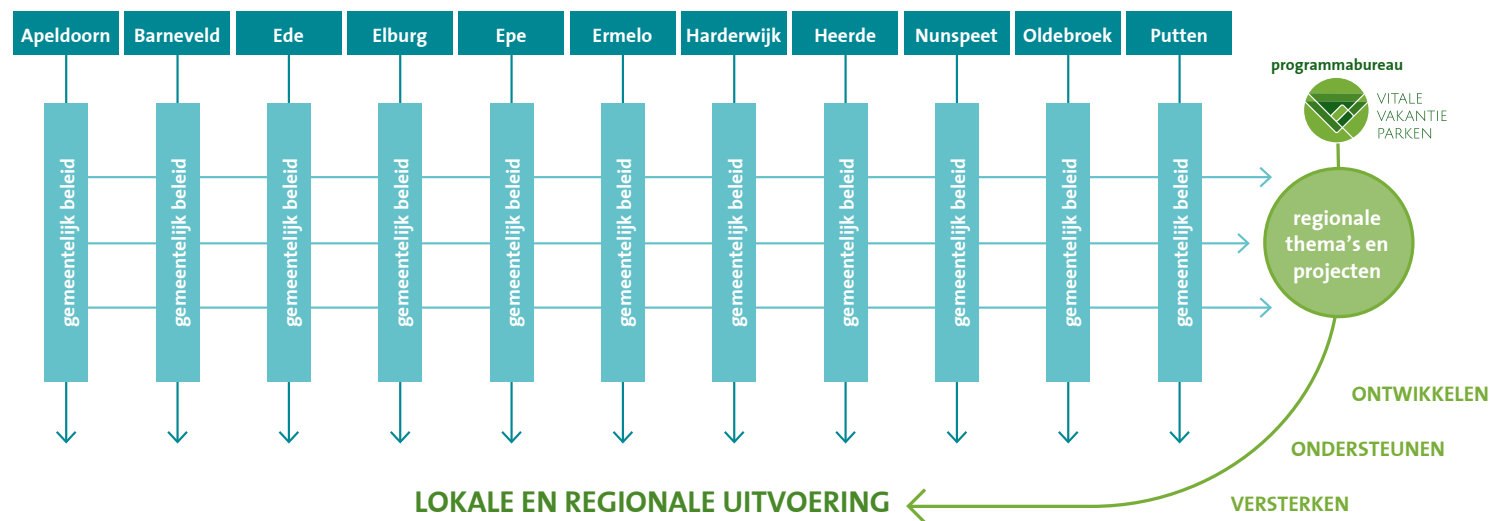
Platform voor samenwerking

Rondom onderwerpen en thema's worden relevante partijen betrokken en bij elkaar gebracht (onderwijs, ondernemers, overheid en omgeving). De platformfunctie bestaat uit activiteiten als agenderen, urgentie bepalen, strategieën uitzetten en het smeden van nieuwe coalities.

Kennis vergaren en inzicht vergroten

Het samen ontwikkelen, delen en borgen van kennis om de vaak complexe vraagstukken te doorgronden en op parkniveau tot effectieve aanpakken te komen.

Werking van het programma



Gereedchapskist vullen

Zorgen voor een goed gevulde gereedchapskist met een grote variëteit aan effectieve instrumenten en methoden.

Uitvoeringskracht versterken

Het ontwikkelen van nieuwe initiatieven om de uitvoeringskracht op lokaal niveau te versterken. Voorbeelden zijn het Kwaliteitsteam, de Ontwikkelingsmaatschappij Vitale Vakantieparken en het Ariadne-project.

Het programma Vitale Vakantieparken maakt geen eigen zelfstandig beleid. Iedere partner is en blijft verantwoordelijk voor de eigen beleidsvorming, maakt de eigen keuzes in samenspraak met lokale partijen en is zelf verantwoordelijk voor de concrete uitvoering. Wel draagt iedere partner zorg voor een goede en tijdige afstemming met de andere partners. Gezamenlijk beleid wordt alleen ontwikkeld, als alle partijen vinden dat dit meerwaarde heeft.

3.2 VIER DOMEINEN

Het programma Vitale Vakantieparken werkt en denkt vanuit vier domeinen, die in onderlinge samenhang worden beschouwd. Het gaat om een integrale benadering van de verschillende vraagstukken, waarbij ook in de uitvoering de samenhang van interventies uit verschillende sectoren bewaakt wordt.

Innovatie

Vernieuwing en versterking van het product vakantiepark en vergroten van de samenwerking in de keten.

Herstructurering

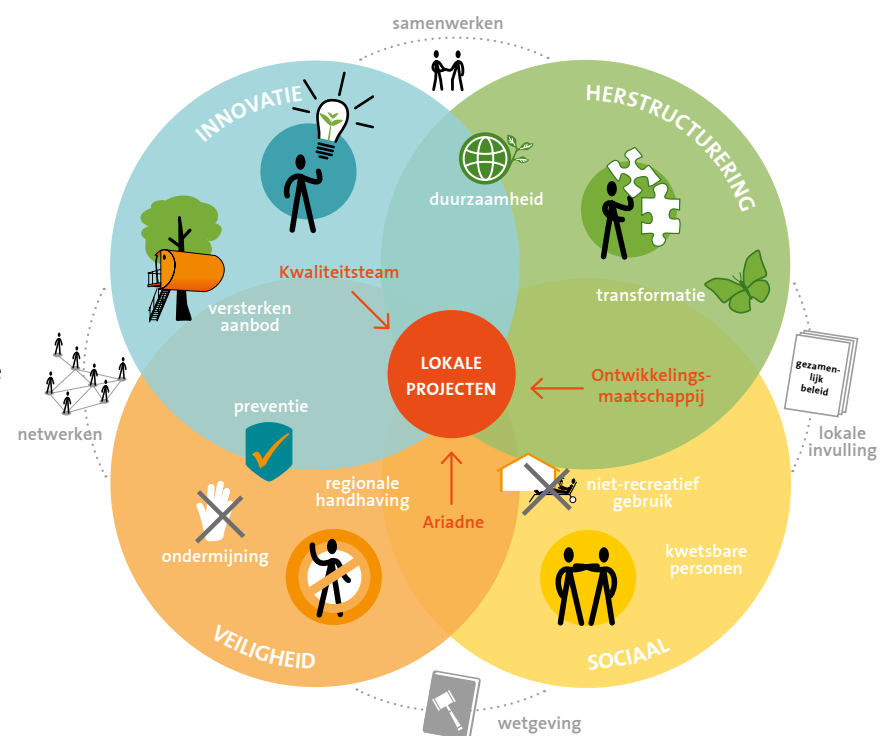
Herstructurering van het aanbod door samenvoeging, herverkaveling en het transformeren van (voormalige) vakantieparken naar een andere bestemming.

Veiligheid

Het aanpakken van veiligheidsvraagstukken (o.a. ondermijning) en andere vraagstukken op het gebied van de openbare orde. Daarnaast het voorkomen van nieuwe onveilige en probleemsituaties. Ook is er aandacht voor zaken als brandveiligheid, ontruimingsplannen en bereikbaarheid bij calamiteiten.

Sociaal

Oplossingen ontwikkelen voor het vraagstuk van niet-recreatief gebruik van de parken en de sociale problematiek die hier vaak achter zit.

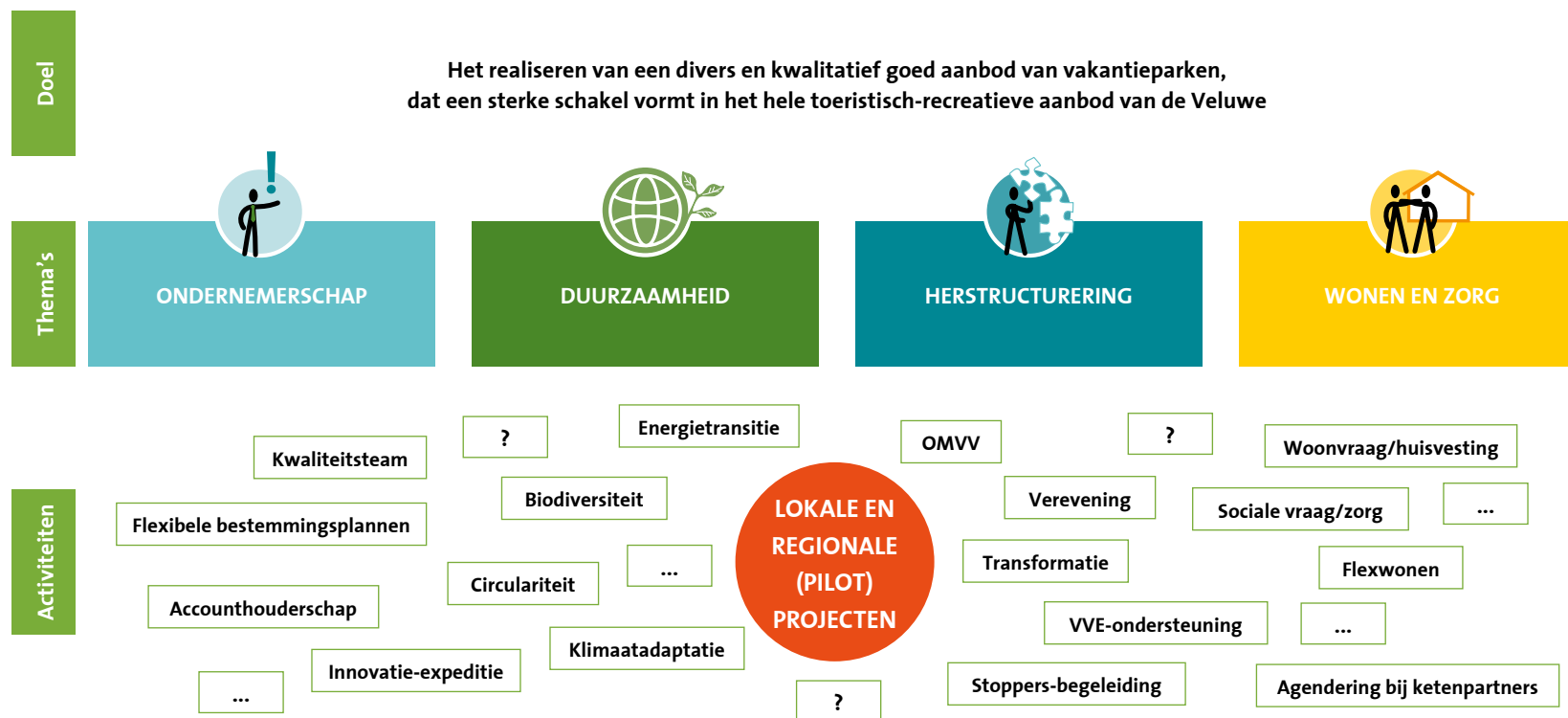


Integrale aanpak Vitale Vakantieparken

3.3 VIER PRIORITAIRE THEMA'S

Om focus aan te brengen in waar het programma zich wel of niet op richt, zijn vier thema's geprioriteerd: ondernemerschap, duurzaamheid, herstructureren en wonen en zorg. Er zijn daarmee dus ook thema's waar de focus de komende jaren niet (meer) of minder op zal liggen. Niet dat het programma geen oog heeft

voor die vraagstukken en opgaven, maar deze zijn beter belegd bij andere partners. Bijvoorbeeld het thema 'Ondermijning' dat nu door het Ariadne-project wordt opgepakt, de brandveiligheid op parken die bij de VNOG is belegd, en de marketing en doelgroepbenadering bij het 'House of Hospitality'.



Ondernemerschap

We willen een toekomstbestendig aanbod aan vakantieparken op de Veluwe. Dat moet passen bij de kwaliteiten die we als Veluwe willen versterken, zoals ook vastgelegd in de 'Veluwe agenda'. De parken kunnen worden versterkt door ondernemers, VvE's en investeerders te stimuleren, te faciliteren en te inspireren bij innovatie en ontwikkeling.

Elementen van deze aanpak zijn:

- Actualiseren van het beeld hoe we er nu voorstaan. Wie zijn de 'echte' recreatieondernemers en wat zijn hun vragen? Welke parken hebben een VvE en hoe zijn die georganiseerd? Hoe kijken de landelijke ketens naar de Veluwe? Welke ontwikkelingen spelen aan de vraagkant (de consument) en wat betekent dat voor de parken?
- Ondersteunen van individuele ondernemers/parken, met specifieke aandacht voor VvE's.
- Collectieve ondersteuning door uitwisseling van kennis en kunde, tussen en richting ondernemers.
- Nieuwe samenwerking(en) stimuleren.
- Nieuw aanbod en verbetering van het bestaande aanbod stimuleren (recreatie en andere functies voor voormalige parken).
- Vraag en aanbod matchen, tussen initiatief/functie en plek.



ACTIES ONDERNEMERSCHAP

- Herijking ondernemersonderzoek 2014
- Vraagverkenning (i.s.m. VisitVeluwe)
- Kwaliteitsteam Vitale Vakantieparken
- Organiseren innovatie expedities, VVP-café, VVP-bus
- Pilot Recreatie Investeringszone (variant op BIZ)
- Verkennen initiatief gezamenlijk verhuur en beheer van huisjes
- Flexibele bestemmingsplannen
- Ondersteuning van VvE's organiseren
- Vernieuwde parkenbank en ondernemersbank
- Verkennen makelaarsrol en accounthouderschap
- Maar ook: handhaving
- ...

Duurzaamheid

Onder de noemer '472 kansen voor een duurzamere Veluwe' starten we meerdere projecten om de duurzaamheid op en rond de bijna 500 vakantieparken te verbeteren. Daarmee kunnen 6.000-7.000 hectare ingezet worden voor een duurzamere Veluwe. Hier liggen kansen en mogelijkheden op het gebied van energie, klimaat, natuur en biodiversiteit en circulariteit.

We zorgen voor een versnelling en intensivering van de duurzaamheidsopgave op en rond vakantieparken. Daarbij sluiten we zo veel mogelijk aan bij bestaande initiatieven. Vanzelfsprekend wordt nauw samengewerkt met de 'Veluwe agenda'.

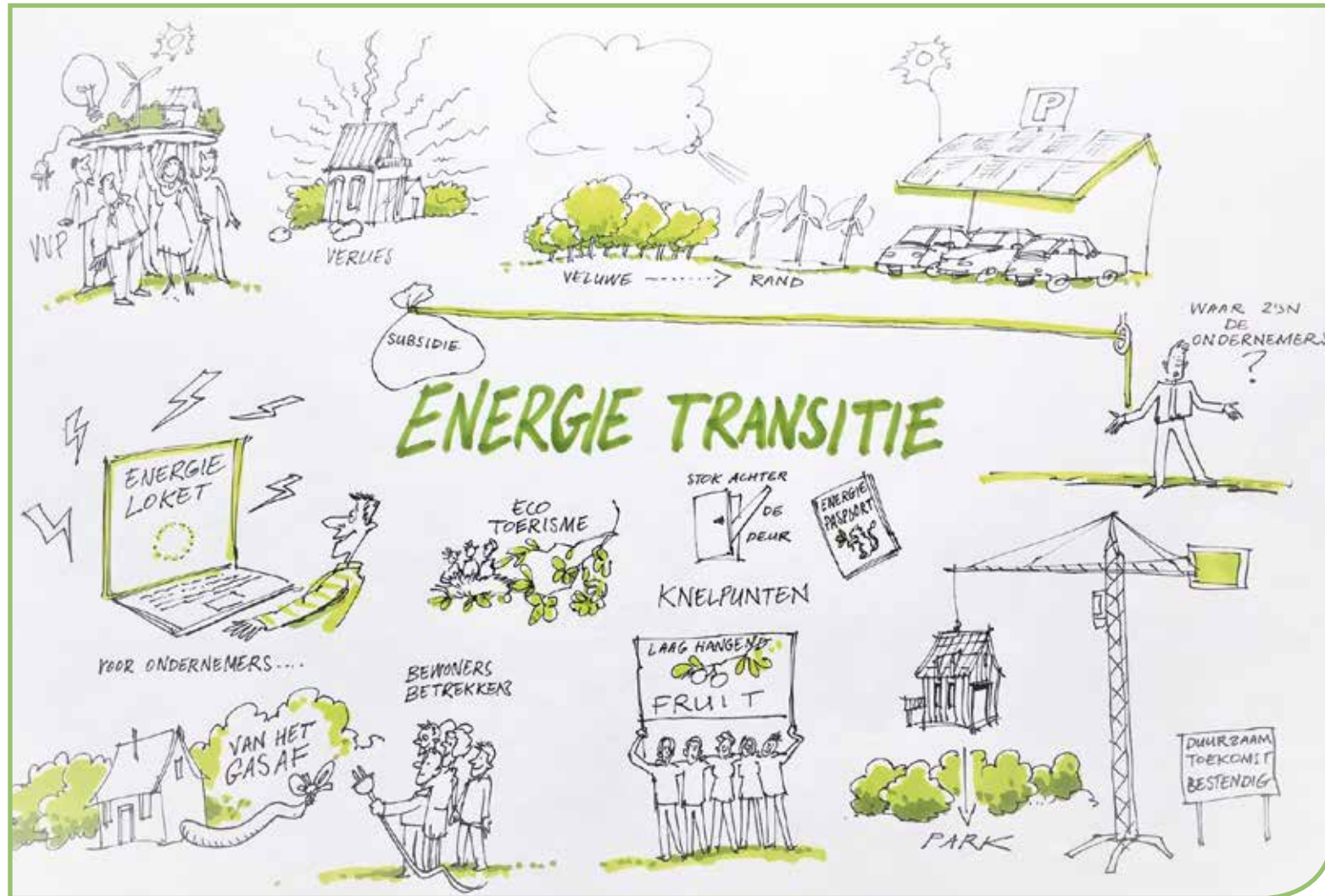
Elementen van deze aanpak:

- De energietransitie. Hoe zorgen we er voor dat de parken niet alleen zelfvoorzienend worden maar ook een belangrijke energieproducent worden (opwekken, besparen, bewaren en verdelen van energie).
- Biodiversiteit. Versterken van de biodiversiteit op de parken en in de omgeving door aangepaste beplanting en onderhoud.
- Circulariteit. Het minimaliseren van grondstofgebruik door hergebruik van producten, onderdelen en hoogwaardige grondstoffen. Voor vakantieparken is circulair bouwen extra interessant omdat de levenscyclus van de verblijven zo'n 15 jaar bedraagt.
- Maatregelen om het waterbergend vermogen van de parken te vergroten.



ACTIES DUURZAAMHEID

- **Green Key**
Projectinitiatief van de provincie Gelderland dat in eerste instantie ingezet wordt om Veluwse vakantieparken met behulp van het Green Key-keurmerk aan te zetten tot het nemen van meer duurzame maatregelen.
- **Energiecoöperatie VVP**
Opbouwen en ondersteunen van een ondernemersinitiatief om samen te werken aan het energievraagstuk, door innovatieve techniek, gezamenlijke ontwikkeling en inkoop etc.
- **Biodiversiteit**
Samen met Natuurmonumenten, IVN, Stichting Gelders Landschap en het Veluweteam een project ontwikkelen om ondernemers en VvE's te inspireren meer natuur op hun terreinen te creëren.
- **Circulair bouwen en ondernemen**
We starten met een project op de Veluwe waarmee we recreatieondernemers ondersteunen bij circulair bouwen en exploiteren van de vakantieparken.
- **Vakantiepark van de Toekomst**
Aansluiten bij het Gelders Energieakkoord door heel concreet uit te werken op welke manier vakantieparken in 2050 energieneutraal kunnen zijn (duurzame energiebronnen, uitwisseling warmte en grondstoffen, etc). Kijken of we letterlijk een vakantiepark van de toekomst kunnen realiseren op een (deel van een) park. Op dit meest duurzame park van Nederland wordt geëxperimenteerd met allerlei nieuwe technieken, kunnen ondernemers inspiratie opdoen en kunnen gasten ook in hun vrije tijd ervaren wat mogelijk is op het gebied van duurzaamheid - en deze ervaring mee naar huis nemen. Dit moet een initiatief worden met een Gelderse/nationale uitstraling.
- ...



Opbrengst van tafelgesprek Energietransitie tijdens Dag van Gelderland 2019

Herstructurering

De herstructureringsopgave richt zich op het samenvoegen, herverkavelen, uitbreiden en ruimtelijk optimaliseren van de vakantieparken. Maar ook op het begeleid transformeren van (voormalige) vakantieparken naar een andere bestemming. Hoewel lastig exact te bepalen, is een grove inschatting dat voor zo'n 100-150 van in totaal bijna 500 plekken met een bestemming verblijfsrecreatie de komende 10-15 jaar gezocht moet worden naar een toekomstbestendige nieuwe bestemming. Het is op dit moment nog niet duidelijk om welke plekken dit gaat en wanneer dat kan gaan spelen. De concrete uitvoering van deze één park, één plan-benadering ligt bij de individuele gemeenten, eigenaren en ondernemers. Vanuit het programma Vitale Vakantieparken werken we aan regionale afspraken en concrete uitvoeringsinstrumenten om dit proces te kunnen begeleiden en op lokaal niveau de uitvoering te ondersteunen.

Elementen van de aanpak:

- Transformatie
- Revitalisering en uitbreiding bestaande parken
- Ontwikkeling nieuwe locaties
- Voorkomen kwaliteitsverlies (beter waarborgen beheer en exploitatie, ondersteunende regels)
- Relatie met de omgeving, de Veluwe (Recreatiezoning, PAS, omgevingsverordening, etc.)



ACTIES HERSTRUCTURERING

- Ontwikkelingsmaatschappij VVP
- Verevening/compensatie (lokaal-regionaal)
- Transformatiemodellen (tijdelijke en permanente)
- Herverkaveling
- Uitponding - erfpacht - beheer
- VVE-ondersteuning
- Begeleiding van 'stoppers'
- VAB-beleid voor vakantieparken
- Ladder voor duurzame transformatie
- ...

Wonen en zorg

Voor de grote groep mensen die permanent op een Veluws vakantiepark wonen, terwijl dit wettelijk niet is toegestaan, moet gewerkt worden aan oplossingen. Het gaat om huisvesting, maar deels ook om een zorgvraagstuk. De schatting op basis van uitvoerig onderzoek is dat het gaat om 6.000-9.000 personen. Hierbij zijn er grote verschillen in achtergronden en redenen waarom zij op de parken wonen (alternatieve woonvormen, senioren, arbeidsmigranten, onder de radar, kwetsbare personen, spoedzoekers, etc.).

Elementen van de aanpak:

- Voor een deel van de parken kan gedacht worden aan het realiseren van woonmogelijkheden (permanent of tijdelijk). Dat levert een bijdrage aan het woonvraagstuk en biedt een (financieel) transformatiemodel voor die plekken (bestemmingswijziging naar wonen is waardeermeerderend).
- Zowel voor persoon als plek is dit maatwerk. Per doelgroep moet een strategie uitgewerkt worden. De huisvestingsvraag voor arbeidsmigranten is een andere dan voor mensen in een kwetsbare positie. Soms is een woonoplossing alleen niet voldoende, en is ook zorg nodig. Per plek moet gekeken worden of wonen een haalbare en wenselijke mogelijkheid is.
- Tijdelijkheid is hierbij een belangrijk thema. Tijdelijk voor de plek: het voor een bepaalde periode toestaan van bewoning en daarmee een toekomstige transformatie naar bijvoorbeeld natuur bekostigen (als transitie-model voor transformatie op wat langere termijn). Maar ook tijdelijkheid voor de mensen: voor bepaalde groepen is het ongewenst dat zij definitief op dit soort plekken wonen, daarvoor moet in- en uitstroom geregeld worden (pauzeparken, zorgparken etc.).
- Hiermee wordt niet het gehele woonvraagstuk opgelost. Voor die mensen waarvoor geen plek is op een (voormalig) vakantiepark, moeten elders oplossingen gevonden worden.
- Ten aanzien van bepaalde doelgroepen zal strenger gehandhaafd moeten worden.



ACTIES WONEN EN ZORG

- Woonvraag en sociale vraag agenderen bij ketenpartners (huisvesters, zorginstellingen, uitzendbureaus, etc.)
- Criteria en condities bepalen voor parken/plekken: wanneer wel of niet geschikt (ligging, beheer, omvang, etc.)
- Ontwikkelen doelgroepenbenadering, inclusief de zorgcomponent (ook verstandige verhouding per plek)
- Ontwikkelen nieuwe vormen van huisvesting, pilots flexwonen starten
- Bereidheid organiseren bij partners om dit samen op een x-tal parken mogelijk te maken. Hierbij ook bepalen welke rol de OMVV zou kunnen spelen
- Vereveningsmogelijkheden (afroommethoden) uitwerken
- Mogelijkheden en belemmeringen wet- en regelgeving in beeld brengen
- ...

3.4 RICHTEN, INRICHTEN EN VERRICHTEN

Het programma Vitale Vakantieparken is een programmatische aanpak, waarbij vraagstukken op verschillende domeinen in onderlinge samenhang aangepakt worden. We volgen daarbij de bekende trits van richten, inrichten en verrichten.

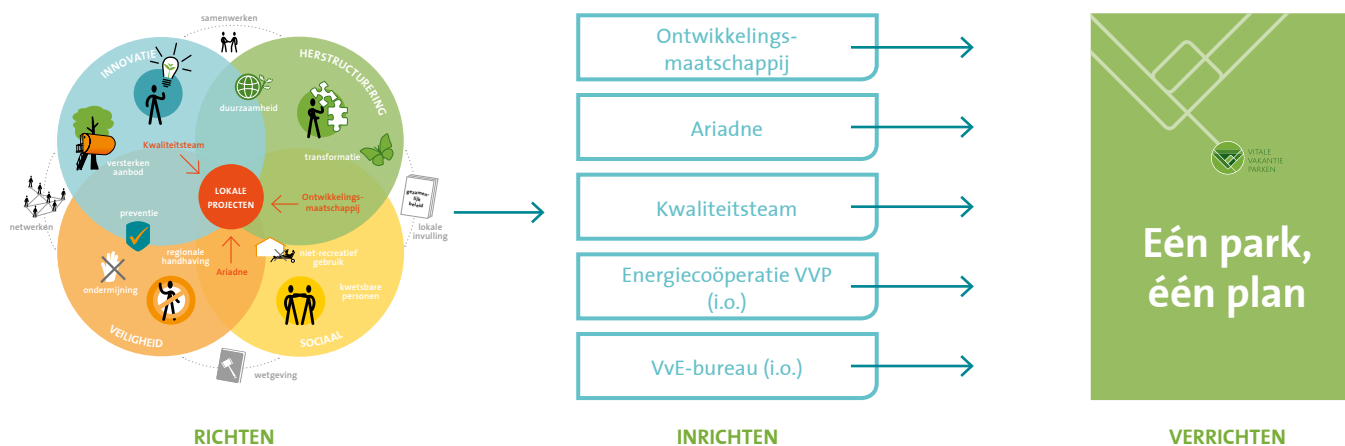
Richten: Vanuit de doelen van het programma kijken en denken we vanuit een integraal kader (zie pag. 14). Dit leidt tot de meer strategische hoofdlijnen van het programma, de belangrijkste opgaven die we daarbij onderscheiden en de uitgangspunten voor de organisatie.

Inrichten: Hierbij gaat het, naast de governance van het programma zelf, vooral om het ontwikkelen van nieuwe initiatieven die het bereiken van de doelen dichterbij brengen. Dus het vullen van de 'gereedschapskist' voor gemeenten en anderen, maar ook nadrukkelijk nieuwe initiatieven om de uitvoeringskracht op lokaal niveau te

versterken (de ontwikkelingsmaatschappij, het kwaliteitsteam, het Ariadne-project). We denken weliswaar vanuit een integraal kader, maar bij de uitvoering wordt onder het motto 'schoenmaker blijf bij je leest' vooral weer sectoraal gewerkt. Daar zit immers de noodzakelijke kennis en expertise om de complexe problematiek aan te pakken.

Verrichten: Dit is waar door de gemeenten het echte werk plaatsvindt onder het motto 'een park, een plan'. Vanuit het programma ondersteunen we dat waar nodig en proberen we de samenhang tussen die sectorale domeinen te bewaken, dwarsverbanden te leggen en zodanig te organiseren dat zij elkaar optimaal versterken.

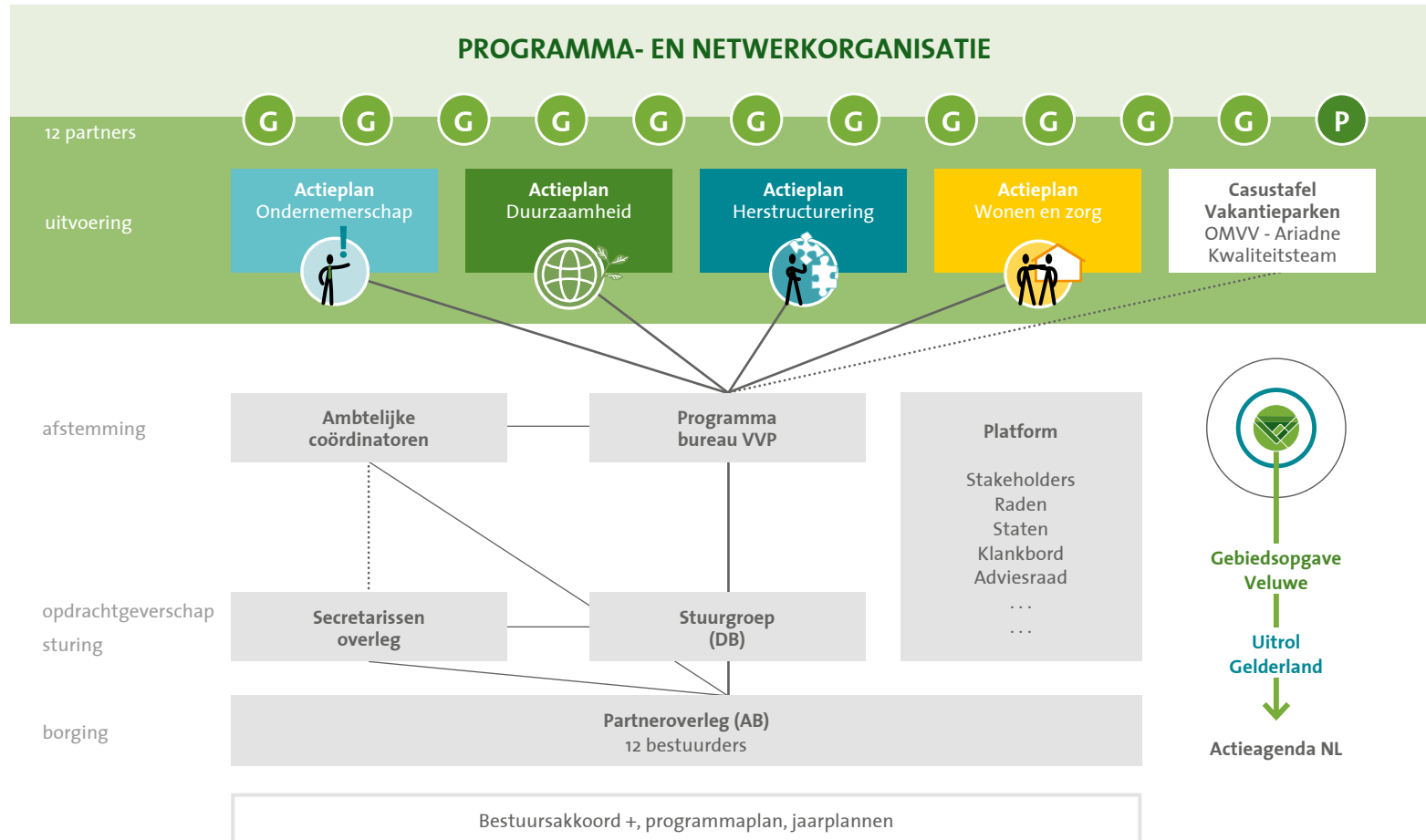
Overigens is het niet zo dat er alleen sprake is van een beweging van richten naar verrichten. Het programma Vitale Vakantieparken is een ontwikkelingsgerichte benadering waarbij wat in de (uitvoerings)-praktijk wordt ervaren en geleerd weer gebruiken als input voor het richten van het programma.



4 ORGANISATIE

4.1 ORGANISATIESTRUCTUUR

Voor de periode 2019 - 2022 is de organisatiestructuur als volgt:



4.2 UITGANGSPUNTEN

De twaalf partners hebben een aantal basisafspraken / uitgangspunten geformuleerd. Deze worden hieronder kort toegelicht.

- **Vrijwillig, maar niet vrijblijvend**
De twaalf partners zijn samen verantwoordelijk voor de opgaven en de kracht en kwaliteit van de regionale samenwerking. Zij dragen naar verhouding bij aan deze samenwerking. Gemeenten en provincie zijn verantwoordelijk voor de eigen beleidsontwikkeling en -keuzes en, in het geval van de gemeenten, voor de verdere uitwerking en concrete uitvoering. De partners nemen het collectieve regionale belang mee in hun handelen en zoeken actief naar regionale afstemming en samenwerking.
- **Netwerksamenwerking wordt versterkt op thema's**
Het fundament van de samenwerking wordt gevormd door de twaalf overheidspartners. Daarnaast is de betrokkenheid en inzet van private partijen essentieel om tot duurzame resultaten te komen. Het aantal betrokkenen is erg groot en de rol die zij spelen kan per situatie verschillen. Daarom is er voor gekozen om de netwerksamenwerking rond de vier geprioriteerde thema's vorm te geven (zie paragraaf 3.3). Op basis van de inhoudelijke aanpak worden per thema de stakeholders betrokken en bevroegd op de actieve rol die zij bij dat thema spelen. Ook de inzet van kennisinstellingen vindt op themaniveau plaats.
- **Versterken lokale uitvoering**
Het programma Vitale Vakantieparken moet er aan bijdragen dat de lokale uitvoering wordt versterkt en dat gemeenten desgewenst ondersteund worden bij de uitvoering van het 'één park, één plan' principe. Een belangrijk nieuw overleg wordt de Casustafel Vakantieparken, waar gemeenten concrete (complexe) casussen van parken kunnen indienen.

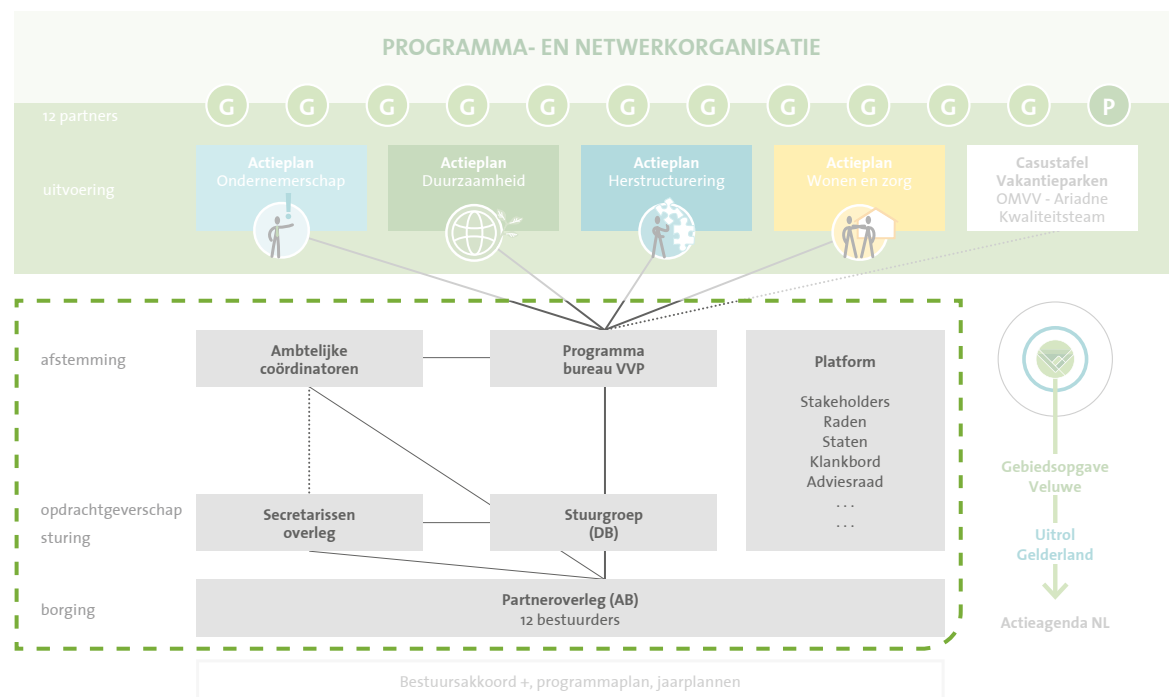
- **Opdrachtgeverschap**
Het bestuurlijk opdrachtgeverschap ligt bij de Stuurgroep. Aanvullend daarop wordt het ambtelijk opdrachtgeverschap vormgegeven door het Secretarissenoverleg. Hierin zitten de directeurs/gemeentesecretarissen van de deelnemende gemeenten en provincie.
- **Intensieve communicatie gericht op draagvlak, betrokkenheid en lobby**
Er wordt meer inzet gepleegd om partijen die op wat grotere afstand staan te informeren over en te betrekken bij de voortgang van het programma. Hierbij gaat het om Provinciale Staten en de gemeenteraden, maar ook andere stakeholders zoals ondernemers, bewoners, terreineigenaren en kennisinstellingen. Daarnaast wordt een strategisch lobby-traject gestart.

4.3 OVERLEGGEN TOEGELICHT

De vernieuwde programmaorganisatie kent een aantal nieuwe rollen, maar bouwt vooral voort op bestaande structuren en overlegorganen. De belangrijkste worden hierna kort toegelicht:

Partneroverleg

Het Partneroverleg, bestaande uit de twaalf bestuurlijk coördinatoren van de partners, is te zien als het Algemeen Bestuur van het programma. Het Partneroverleg beslist over de bestuurlijke koers en toekomst van het programma, en eventuele mutaties in het programma als het gaat om de 4x4x4-benadering. De verantwoordelijke bestuurders van de gemeenten en de provincie komen vier keer per jaar in dit overleg bijeen. Tijdens de bijeenkomsten worden de hoofdlijnen uitgezet, programma- en jaarplannen vastgesteld, de voortgang en resultaten beoordeeld. Zo nodig worden inhoudelijke thema's of gemeentelijke casussen behandeld. Bij de voorbereiding van deze overleggen speelt het ambtelijk coördinatorenoverleg een belangrijk rol.



Stuurgroep

De Stuurgroep fungeert als Dagelijks Bestuur van het programma. Daarmee is de Stuurgroep verantwoordelijk voor het realiseren van de afspraken die in het Programmaplan zijn vastgelegd. De Stuurgroep bewaakt de samenhang tussen de vier prioritaire thema's, bewaakt de voortgang en draagt zorg voor bestuurlijk en ambtelijk commitment bij de deelnemende gemeenten en de provincie.

De Stuurgroep fungeert als opdrachtgever van het programmabureau. De Stuurgroep formuleert de opdracht aan de programmamanager en is verantwoordelijk voor het creëren van de randvoorwaarden, waarbinnen een succesvolle uitvoering van het programma mogelijk is. De Stuurgroep mobiliseert de benodigde middelen en stelt die aan de programmamanager beschikbaar. De Stuurgroep besluit ook over bijsturing van het programma en zet zich in als ambassadeur van het programma (bijvoorbeeld agenderen op nationaal niveau).

In een op te stellen huishoudelijk reglement legt de Stuurgroep de belangrijkste afspraken vast (over rolverdeling, benoeming, mandaten, wisseling samenstelling, escalatie). De Stuurgroep benoemt uit haar midden de voorzitter. Deze is het eerste bestuurlijke aanspreekpunt voor de programmamanager en lid van het driehoeksoverleg tussen bestuurlijk opdrachtgever, ambtelijk opdrachtgever en programmamanager.

Bestuurlijk trekker per thema

Elk van de vier thema's heeft een bestuurlijk trekker. Deze plaatst de voortgang van de actieplannen regelmatig op de agenda van de Stuurgroep. De Stuurgroep kan waar nodig de bestuurlijk trekker ondersteunen (bijvoorbeeld door de mobilisatie van mensen en middelen). De bestuurlijk trekkers zullen periodiek de voortgang van het actieprogramma toelichten in het Partneroverleg (Algemeen Bestuur).

Secretarissenoverleg

Het secretarissenoverleg geeft mede-invulling aan de bestuurlijke koers van het programma. Het zorgt voor de concrete invulling van de 4x4x4-benadering, onder meer door het toewijzen van mensen en middelen aan projecten/ontwikkelingen. Daarnaast is het secretarissenoverleg verantwoordelijk voor de ambtelijke borging van het programma in de verschillende partnerorganisaties. De voorzitter van dit overleg is ook het eerste, ambtelijke aanspreekpunt voor de programmamanager en lid van het driehoeksoverleg tussen bestuurlijk opdrachtgever, ambtelijk opdrachtgever en programmamanager.

De voorzitter neemt als ambtelijk opdrachtgever ook deel aan de bijeenkomsten van de Stuurgroep.

Programmabureau en -team

Het programmabureau is het kloppend hart van het programma. Het programmabureau is verantwoordelijk voor:

- het bewaken van het wensbeeld/ambitie;
- de coördinatie op de uitvoering van de verschillende actieplannen en projecten;
- monitoring van de voortgang (ten behoeve van besluitvorming in de Stuurgroep);
- initiëren van nieuwe ontwikkelingen en acties;
- agenderen van vraagstukken (op regionaal of nationaal niveau).

Het programmabureau legt verantwoording af aan de Stuurgroep. Om de realisatiekracht van het programma te versterken handelt het programmabureau met een redelijke mate van autonomie. Het programmabureau krijgt een mandaat (beslissings- en tekenbevoegdheid) om binnen afgesproken kaders (4x4x4) te kunnen werken.

Het programmabureau bestaat uit de programmamanager, de programmasecretaris, de projectleider, de communicatieadviseur en de programma-ondersteuner.

De programmamanager is verantwoordelijk voor:

- coördineren van de uitvoering en voortgang projecten;
- leiding geven aan het programmabureau;
- monitoren van de voortgang van het programma;
- signaleren van raakvlakken in de 4x4x4 benadering (samenhang, integraliteit);
- signaleren van knelpunten in de uitvoering (samenwerking, tijd, geld, capaciteit, zichtbaarheid VVP en eventuele risico's);
- agenderen van integrale besluitvorming in de Stuurgroep.

Het programmateam bestaat uit de programmamanager, de programmasecretaris, de projectleider en de (ambtelijke) trekkers van de actieplannen en eventueel de projectleiders van de grote initiatieven. Het programmateam komt regelmatig bij elkaar om de voortgang op de thema's te bespreken.

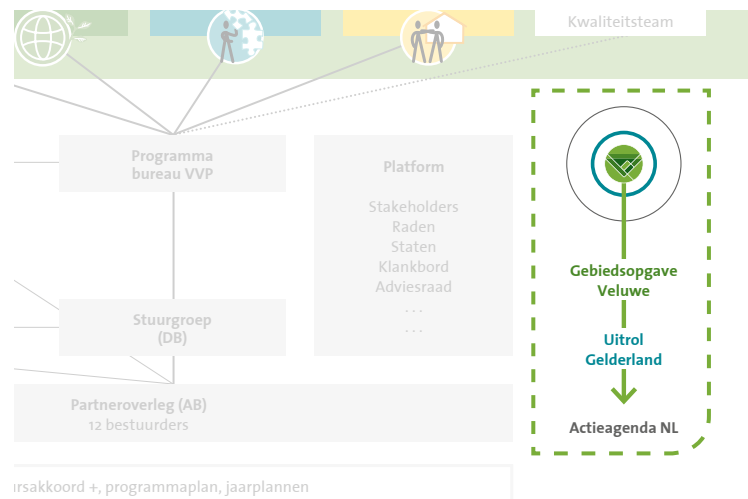
Ambtelijke coördinatoren

Dit is de voortzetting van het bestaande overleg, waarin de ambtelijke coördinatoren van de elf gemeenten en de provincie periodiek bij elkaar komen. Doel van dit overleg is afstemming op hoofdlijnen, bespreken ontwikkelingen binnen het programma, afstemming lokaal-regionaal etc. Dit overleg bereidt gezamenlijk het Partneroverleg voor.

Casustafel Vakantieparken

Doel van de Casustafel is om gemeenten te ondersteunen bij de aanpak van complexe situaties door de casus voor te leggen aan de directeur van de OMVV en de projectleiders van Ariadne en het Kwaliteitsteam (en in de toekomst wellicht andere initiatieven). Op deze manier worden de initiatieven zo effectief mogelijk ingezet en worden parken/gemeenten zo goed mogelijk geholpen bij het oplossen van de problematiek. De Casustafel wordt op basis van de behoefte georganiseerd.

4.4 VERBINDINGEN MET ANDERE (VVP) INITIATIEVEN



Gebiedsopgave/Veluwe op 1

De goede samenwerking tussen het programmabureau Vitale Vakantieparken en het Veluweteam van de Gebiedsopgave zal gecontinueerd worden. Op een aantal onderdelen wordt al concreet samengewerkt (o.a. natuurinclusief ondernemen) en er worden verbanden gelegd tussen initiatieven van beide programma's, bijvoorbeeld met de activiteiten van het House of Hospitality, het Veluws Recreatief Netwerk e.d.

Bestuurlijk is de wens uitgesproken om daar waar passend samen op te trekken en zo als programma Vitale Vakantieparken en de Gebiedsopgave Veluwe de wederzijdse uitvoering verder te versterken en gezamenlijk te komen tot langjarige afspraken met de provincie Gelderland.

Uitrol Gelderland

Vanaf de start van het programma is kennis en informatie beschikbaar gesteld aan andere gemeenten en regio's in de provincie Gelderland. Passief door de website en het beschikbaar stellen van publicaties, actief door werkbezoeken en ambtelijk samenwerking. Met het Ariadne-project is een van oorsprong Veluws initiatief nu ook beschikbaar voor alle gemeenten in Gelderland. In de komende periode zal het programma Vitale Vakantieparken in samenwerking met het team Recreatie en Toerisme van de provincie Gelderland regiobijeenkomsten organiseren voor geïnteresseerde gemeenten. Insteek van deze bijeenkomst is gemeenten te informeren over waar de Veluwse gemeenten mee bezig zijn en hen deelgenoot te maken van de belangrijkste ervaringen, waaronder het gegeven dat de '1 park 1 plan' benadering allereerst een duidelijke positiebepaling van de gemeenten zelf vraagt. De ambitie is dat gebieden een eigen VVP-traject doorlopen (en dat kan dus versnellen) en zo bijvoorbeeld de eventuele inzet van handhaving of wellicht een kwaliteitsteam effectief kunnen inzetten.

Nationale actieagenda

Het programma Vitale Vakantieparken heeft een belangrijke bijdrage geleverd aan de totstandkoming van de Nationale Actie-Agenda die eind 2018 ondertekend is. Ook bij de uitvoering hiervan is het de ambitie een actieve bijdrage te leveren. Hoe die exact ingevuld zal gaan worden en wat daarbij de rol van de Stuurgroep en het programmabureau is, zal nader worden uitgewerkt.

4.5 MONITORING EN VERANTWOORDING

Om de inspanningen en inhoudelijke voortgang van het programma bij te houden stelt het programmabureau jaarlijks een voortgangsrapportage op voor de twaalf partners.

Hierbij worden enerzijds procesmatige resultaten in beeld gebracht (kwantificeren inzet Kwaliteitsteam, OMVV, Ariadne, aantal plannen voor parken etc.). Anderzijds wordt gemeld wat de inhoudelijke resultaten en effecten van het programma zijn.

De monitor Vitale Vakantieparken wordt gebruikt om bij te houden wat de voortgang is, als het gaat om de kwaliteit van de Veluwe vakantieparken en om te bepalen bij welk park welke interventie nodig is. Er zijn vijf thema's in de monitor opgenomen, waarbij elk thema diverse indicatoren heeft. De thema's zijn eigendom, economische kwaliteit, sociale situatie, criminaliteit, brandveiligheid.

5 BEGROTING, DEKKING EN INVESTERINGEN PARTNERS

De begroting van het regionale programma Vitale Vakantieparken kent de volgende uitgangspunten:

- 4 jaar (2019-2022);
- 600.000 euro per jaar;
- Dynamische begroting (flexibel op activiteiten en jaren);
- 400.000 euro personeel (incl. overhead);
- 200.000 euro werkbudget;
- 300.000 euro gemeenten, 300.000 euro provincie.

Globale uitwerking jaarbegroting 2019 - 2022	
Bemensing Programmabureau	
• Programmamanager	32 uur/week
• Programmasecretaris	16 uur/week
• Projectleider	32 uur/week
• Communicatie	16 uur/week
• Ondersteuning	20 uur/week
Salaris en werkgeverskosten	+/- € 300.000
Overhead Ede	+/- € 100.000
Subtotaal	+/- € 400.000
Werkbudget	
Organisatie	€ 20.000
Communicatie	€ 20.000
Bijeenkomsten etc.	€ 20.000
Onderzoek / inhuur	€ 65.000
Basiskosten Kwaliteitsteam	€ 75.000
Subtotaal	+/- € 200.000
TOTAAL	€ 600.000

Methodiek kostenverdeling en totaalbedrag per gemeente

De verdeling van de jaarlijkse bijdrage van de elf gemeenten van in totaal € 300.000 is uitgewerkt op basis van de verdeelsleutel uit het Bestuursakkoord (per gemeente een vast bedrag van € 6.000 en een percentage gebaseerd op het gemiddelde inwoneraantal en aantal parken).

Gemeente	% (gebaseerd op inwoneraantal en aantal parken gemeente)	2019 en verder Totaal bedrag (€ per jaar)
Apeldoorn	21,75%	€ 56.895,00
Ede	16,5%	€ 44.610,00
Ermelo	12,45%	€ 35.133,00
Barneveld	12,05%	€ 34.197,00
Nunspeet	8,3%	€ 25.422,00
Putten	8,15%	€ 25.071,00
Epe	6,25%	€ 20.625,00
Harderwijk	5,1%	€ 17.934,00
Elburg	3,4%	€ 13.956,00
Oldebroek	3%	€ 13.020,00
Heerde	2,9%	€ 12.786,00
TOTAAL	99,85%	€ 299.649,00

Investerings van partners

Naast de gezamenlijke investeringen van gemeenten en provincie in de bovenlokale/regionale samenwerking met de programmaorganisatie Vitale Vakantieparken, wordt door hen en ook door andere partners aanvullende investeringen gedaan in de aanpak van vakantieparken. Zoals op het gebied van lokale handhaving, investeringen door ondernemers/eigenaren en door de grotere projecten als de Ontwikkelingsmaatschappij en Ariadne. In onderstaande tabel zijn de totale investeringen van partners in de aanpak weergegeven.

Lokaal niveau (gemeenten)	
Handhaving, transformatie, zorg, revitalisering	Opgeteld meerdere miljoenen (€) per jaar
Regionaal niveau (gemeenten en provincie)	
Programmaorganisatie Vitale Vakantieparken	€ 600.000 per jaar (2019 t/m 2022)
Grote projecten (provincie, gemeenten en anderen)	
Ontwikkelingsmaatschappij	€ 4 miljoen (> € 8 miljoen)
Ariadne	€ 2,5 miljoen
P.M.	
Publieke en private investeringen	
Overheden (excl. inzet partners)	Komende jaren € 20-25 miljoen
Investerings door private partijen (ondernemers, eigenaren)	Veelvoud

COLOFON

Samenstelling en eindredactie

Programma Vitale Vakantieparken

Vormgeving

Studio Ilva

Voel je vrij om alles uit deze uitgave (en onze website vitalevakantieparken.nl) zo veel en zo vaak mogelijk te gebruiken. We stellen het wel op prijs als er naar het programma Vitale Vakantieparken verwezen wordt.

December 2019



www.vitalevakantieparken.nl